



VALOR CONSULTORES ASSOCIADOS LTDA.
Administradora Judicial

FÁBIO ROBERTO COLOMBO
Sócio

✉ contato@valorconsultores.com.br

62º RELATÓRIO MENSAL DE ATIVIDADES

MAIO DE 2023

GRUPO CIMCAL

RECUPERAÇÃO JUDICIAL N. 1000504-05.2018.8.26.0407

1ª VARA CÍVEL DE OSVALDO CRUZ/SP

INCIDENTE N. 0002667-72.2018.8.26.0407



SUMÁRIO

1. GLOSSÁRIO.....	3
2. CONSIDERAÇÕES INICIAIS	3
3. INFORMAÇÕES PRELIMINARES.....	4
3.1 HISTÓRICO DA EMPRESA	4
3.2 ORGANOGRAMA SOCIETÁRIO.....	5
3.3 RAZÕES DA CRISE ECONÔMICA FINANCEIRA.....	5
4. INFORMAÇÕES OPERACIONAIS	6
4.1 QUADRO DE FUNCIONÁRIOS	6
5. INFORMAÇÕES FINANCEIRAS	8
5.1 BALANÇO PATRIMONIAL – COMPARATIVO ENTRE AS RECUPERANDAS	8
5.1.1 Ativo - Comparativo	8
5.1.2 Passivo – Comparativo.....	8
5.2 BALANÇO PATRIMONIAL – CENTRALIZADO GRUPO CIMCAL	10
5.2.1 Ativo	10
5.2.2 Passivo	13
5.3 INDICADORES FINANCEIROS	14
5.3.1 Índices de Liquidez	14
5.3.2 Índices de Endividamento	15
5.3.3 Índices de Rentabilidade	16
5.3.4 Capital Circulante Líquido	17
5.4 DEMONSTRAÇÃO DO RESULTADO DO EXERCÍCIO - CENTRALIZADO.....	18
5.4.1 Receitas.....	18
5.4.2 Lucro Bruto.....	19
5.4.3 Receita X Despesas.....	19
5.4.4 Evolução do Ebitda.....	20
5.4.5 Resultado Operacional x Resultado Líquido do Exercício	21
5.5 FLUXO DE CAIXA (MÉTODO DIRETO)	21
6. CONSIDERAÇÕES FINAIS.....	22

1. GLOSSÁRIO

AGC	Assembleia Geral de Credores
AJ	Administradora Judicial
BP	Balanço Patrimonial
DRE	Demonstração do Resultado do Exercício
LRE	Lei 11.101 de 9 de fevereiro de 2005, que regula a recuperação judicial, a extrajudicial e a falência do empresário e da sociedade empresária
PL	Patrimônio Líquido
PRJ	Plano de Recuperação Judicial
RECUPERANDA	Grupo CIMCAL
RJ	Recuperação Judicial
RMA	Relatório Mensal de Atividades

2. CONSIDERAÇÕES INICIAIS

O administrador judicial é órgão auxiliar da justiça e de confiança do juiz, que ao assumir as suas funções compromete-se a bem e fielmente desempenhar o cargo, com as responsabilidades a ele inerentes. O principal dever do administrador judicial na recuperação judicial consiste em fiscalizar as atividades do devedor e o cumprimento do plano de recuperação judicial, com a apresentação ao Juízo, para juntada aos autos, de relatório mensal das atividades (RMA) do devedor.

O RMA reúne e sintetiza informações processuais, operacionais e financeiras da empresa, com o objetivo de trazer ao juiz, credores e aos demais interessados um relato transparente e objetivo dos principais fatos ocorridos no período analisado.

As informações apresentadas no RMA são baseadas em dados contábeis, financeiros e operacionais apresentados pelas Recuperandas, sob as penas do art. 171 da LRE, os quais não foram objeto de exame independente ou de procedimento de auditoria, de forma que a AJ não pode garantir ou afirmar a correção, a precisão ou que as informações prestadas pelas Recuperandas estejam completas e apresentem todos os dados relevantes. Entretanto, considerando o acompanhamento mensal de suas atividades e dos dados fornecidos, pode-se afirmar que correspondem ao cotidiano das empresas.

O período objeto de análise processual e operacional corresponde ao mês de maio de 2023.

Os principais documentos e informações atualizadas acerca da Recuperação Judicial também podem ser consultados no endereço eletrônico da Administradora Judicial em: <http://www.valorconsultores.com.br/processo/49/cimcal-comercio-servicos-solucoes-logistica-ltda>.

3. INFORMAÇÕES PRELIMINARES

3.1 HISTÓRICO DA EMPRESA

A CIMCAL, principal empresa do grupo, iniciou suas atividades no ano de 1989, tendo por objeto social o comércio atacadista e varejista de materiais de construção em geral, com destaque para o comércio de cimento, argamassa e cal. A empresa possui sede no município de Osvaldo Cruz/SP, e atualmente conta com 15 (quinze) filiais em diversos municípios do interior paulista.

A BRACOL iniciou suas atividades no ano de 1995, também constituída para atuação no ramo de construção civil e, de acordo com o declarado na petição inicial (fl. 03), permaneceu em atividade por aproximadamente 02 anos. Posteriormente, em 2013, houve a alteração de sua razão, bem como, de seu objeto social, para atuação em incorporação de empreendimentos imobiliários. Segundo consta da petição inicial, a empresa não chegou a lançar nenhum empreendimento devido à crise existente no mercado. A empresa também tem sede no município de Osvaldo Cruz/SP.

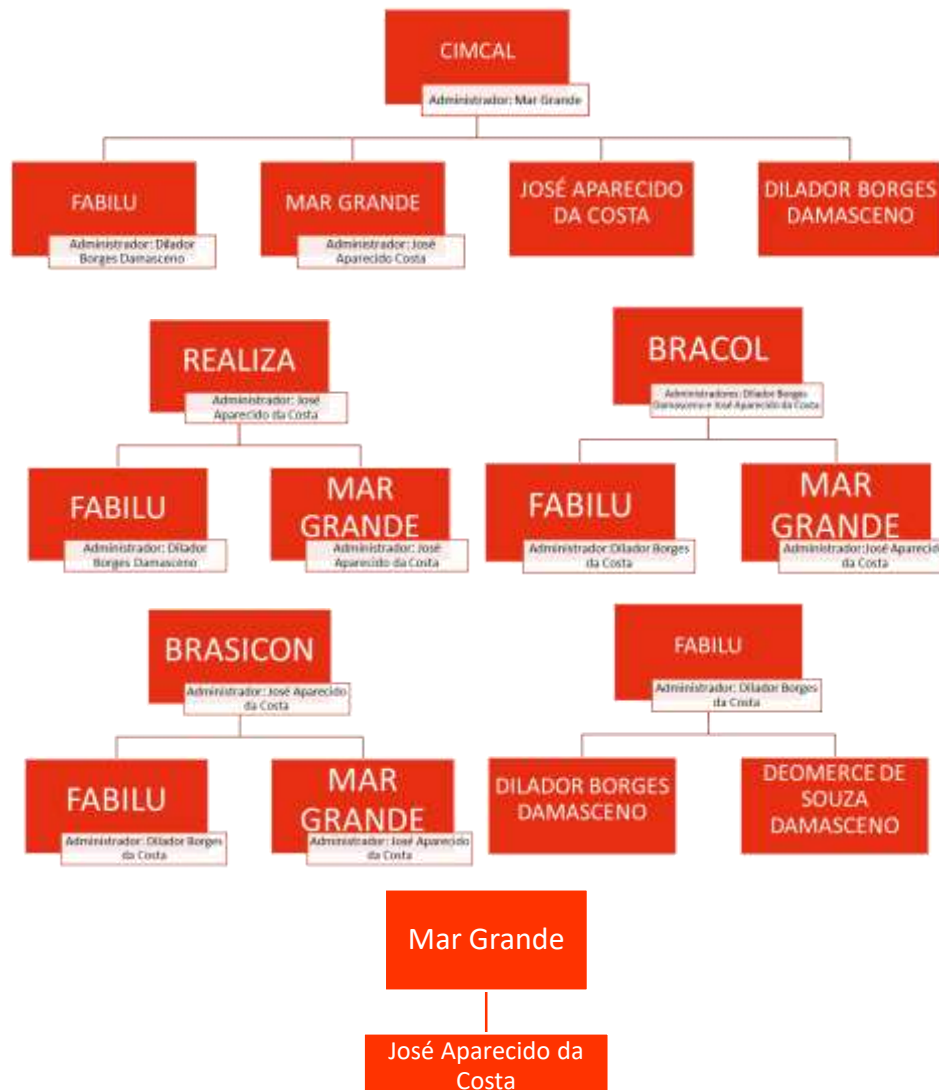
A BRASICON foi constituída no ano de 2012 e, tal qual a Bracol, tem por objeto social a incorporação de empreendimentos imobiliários. Também possui sede no município de Osvaldo Cruz/SP, e atualmente desenvolve e comercializa o empreendimento imobiliário denominado "Residencial Horto dos Campos", situado nesta cidade.

A empresa REALIZA foi constituída no ano de 2008, e tem por objeto social o fomento mercantil (*factoring*) e consultoria em gestão empresarial. Possui sede no município de Osvaldo Cruz/SP, atuando principalmente como empresa de fomento mercantil.

As empresas MAR GRANDE e FABILU, foram constituídas no ano de 2012, tendo por objeto social a atividade de holding não-financeira para administração de empresas coligadas e controladas. Estas duas empresas foram constituídas para integrar o quadro societário das demais empresas do grupo (antes mencionadas), "adequando a participação dos seus sócios e utilizando-se de benefícios fiscais", conforme exposto na petição inicial.

As Recuperandas afirmaram na petição inicial que compõem um grupo societário de fato, denominado "GRUPO CIMCAL" (art. 243 e ss., Lei nº 6.404/74 e art. 1.097 e ss. do Código Civil), "voltado em sua essência para o ramo do comércio atacadista e varejista de cimento, materiais de construção em geral, transporte de cargas, realização e venda de empreendimentos imobiliários, residenciais ou comerciais, loteamento e subdivisão de terras, integrando atividades econômicas".

3.2 ORGANOGRAMA SOCIETÁRIO



3.3 RAZÕES DA CRISE ECONÔMICA FINANCEIRA

As Recuperandas destacaram no pedido de RJ como razões da crise, alguns fatores de instabilidade que enfrentam e afetaram suas atividades, como a crise político-econômica pela qual o país passa, as taxas de juros dos financiamentos e restrição nas concessões de crédito.

Alegam também que a partir do ano de 2012, o "Grupo" sofreu perdas em sua rentabilidade, o que teria sido agravado com a deflagração da Operação Lava Jato, que revelou diversos escândalos no setor da construção.

Tais circunstâncias, aliadas aos fatores político-econômicos acima descritos, acarretaram um declínio no faturamento bruto do grupo entre os anos de 2014 a 2017, à proporção de 1/3, conforme

informações contidas na petição inicial. Enumeram também que o relacionamento das empresas com as instituições financeiras ficou abalado, pois, os encargos financeiros passaram de 2% para 8% do total do faturamento mensal do grupo.

4. INFORMAÇÕES OPERACIONAIS

As informações que subsidiam o presente relatório mensal foram obtidas durante a reunião via contato telefônico realizada entre a Administradora Judicial, representada pelo advogado, Fábio Roberto Colombo, junto ao sócio-proprietário das Recuperandas, Sr. José Aparecido da Costa, ocorrida aos dias 26/05/2023.

Ao início da reunião foi questionado sobre o funcionamento da Recuperanda CIMCAL, relatando o empresário que as atividades mercantis continuam sendo realizadas normalmente, salientando que espera um aumento no faturamento mensal, podendo chegar a R\$ 4.000.000,00 (quatro milhões), que pode se dar em razão ao número de dias úteis no mês e a redução das chuvas, fatores que impactam as operações de construção civil.

Inquirido acerca das quantidades de filiais ativas, informou que não houve alterações, sendo que mantém 07 (sete) lojas físicas, e ressaltou que, embora tenha decidido fechar as lojas físicas localizadas em Presidente Prudente/SP, Bebedouro/SP e Dracena/SP, permanecem vendendo para clientes pontuais em cada município, sendo que as mercadorias, desde o encerramento das atividades, são entregues por outras filiais de municípios próximos, ou então, diretamente pelo fabricante.

Por fim, em relação as obrigações financeiras, o empresário, esclareceu que a empresa vem efetuando o pagamento regular dos impostos e contribuições referentes aos parcelamentos aderidos no ano de 2022.

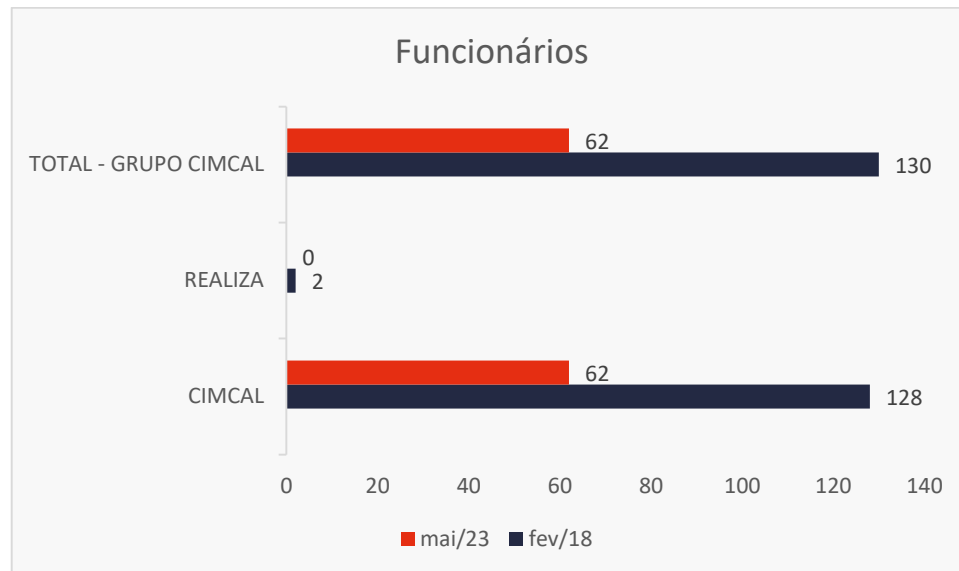
Ato contínuo, relatou sobre a Recuperanda BRASICON, informando que no mês em questão (maio/23) não houve comercialização de imóveis.

4.1 QUADRO DE FUNCIONÁRIOS

Na Petição Inicial, as Recuperandas informaram contar com 132 (cento e trinta e dois) funcionários ativos dentro das empresas e filiais que compunham o Grupo Cimcal.

Todavia, através das informações perpassadas até o momento para a AJ, o GRUPO Cimcal, emprega em maio/2023 o número de 62 (sessenta e dois colaboradores), constatando a AJ que a baixa de funcionários relatada no mês anterior em decorrência do fechamento das três filiais alocadas nos municípios de Presidente Prudente, Dracena e Bebedouro, foi de fato efetivada. De todo modo, os funcionários que se mantém empregados no Grupo estão com os salários e contribuições pagas.

O comparativo que demonstra o progresso do quadro de funcionários ao longo do tempo está estampado pelo gráfico abaixo:



5. INFORMAÇÕES FINANCEIRAS

5.1 BALANÇO PATRIMONIAL – COMPARATIVO ENTRE AS RECUPERANDAS

5.1.1 ATIVO - COMPARATIVO

A tabela abaixo demonstra os ativos de cada empresa do grupo Cimcal ao final do mês de março de 2023.

ATIVO	mar/23													
	Bracol	AV	Brasicon	AV	Cimcal	AV	Fabilu	AV	Mar Grande	AV	Realiza	AV	Total	AV
Ativo Circulante	164.916	14,2%	996.089	34,7%	10.695.416	50,4%	35.282	1,8%	80	0,0%	214.449	16,1%	12.106.233	39,1%
Caixa e Equivalentes a Caixa	174	0,0%	601.945	21,0%	2.406.855	11,3%	35.282	1,8%	80	0,0%	212.646	16,0%	3.256.982	10,5%
Créditos	0	0,0%	251.820	8,8%	15.113	0,1%	0	0,0%	0	0,0%	0	0,0%	266.933	0,9%
Adiantamentos	0	0,0%	0	0,0%	32.197	0,2%	0	0,0%	0	0,0%	0	0,0%	32.197	0,1%
Outros Créditos	0	0,0%	0	0,0%	1.627.377	7,7%	0	0,0%	0	0,0%	0	0,0%	1.627.377	5,3%
Tributos a Recuperar/Compensar	0	0,0%	19	0,0%	877.630	4,1%	0	0,0%	0	0,0%	1.804	0,1%	879.453	2,8%
Estoques	164.742	14,1%	142.305	5,0%	5.732.366	27,0%	0	0,0%	0	0,0%	0	0,0%	6.039.414	19,5%
Despesas Antecipadas	0	0,0%	0	0,0%	3.877	0,0%	0	0,0%	0	0,0%	0	0,0%	3.877	0,0%
Ativo Não Circulante	1.000.000	85,8%	1.873.698	65,3%	10.530.712	49,6%	1.964.280	98,2%	2.348.625	100,0%	1.115.834	83,9%	18.833.148	60,9%
Ativo Realizável a Longo Prazo	1.000.000	85,8%	1.716.356	59,8%	990.076	4,7%	0	0,0%	0	0,0%	909.000	68,3%	4.615.432	14,9%
Créditos a LP	0	0,0%	668.674	23,3%	52.176	0,2%	0	0,0%	0	0,0%	0	0,0%	720.850	2,3%
Tributos a Recuperar LP	0	0,0%	0	0,0%	709.235	3,3%	0	0,0%	0	0,0%	0	0,0%	709.235	2,3%
Depósitos Judiciais	0	0,0%	0	0,0%	23.665	0,1%	0	0,0%	0	0,0%	0	0,0%	23.665	0,1%
Créditos com Pessoas Ligadas	1.000.000	85,8%	1.047.682	36,5%	205.000	1,0%	0	0,0%	0	0,0%	909.000	68,3%	3.161.682	10,2%
Ativo Permanente	0	0,0%	157.342	5,5%	9.540.635	44,9%	1.964.280	98,2%	2.348.625	100,0%	206.834	15,5%	14.217.716	46,0%
Investimentos	0	0,0%	10.993	0,4%	29.487	0,1%	1.964.280	98,2%	2.348.625	100,0%	0	0,0%	4.353.385	14,1%
Imobilizado	0	0,0%	144.859	5,0%	9.511.149	44,8%	0	0,0%	0	0,0%	206.834	15,5%	9.862.841	31,9%
Intangível	0	0,0%	1.490	0,1%	0	0,0%	0	0,0%	0	0,0%	0	0,0%	1.490	0,0%
Total do Ativo	1.164.916	100,0%	2.869.787	100,0%	21.226.127	100,0%	1.999.562	100,0%	2.348.705	100,0%	1.330.283	100,0%	30.939.382	100,0%
% Participação do Ativo Circulante	1,4%		8,2%		88,3%		0,3%		0,0%		1,8%		100,0%	
% Participação do Ativo Realizável a LP	21,7%		37,2%		21,5%		0,0%		0,0%		19,7%		100,0%	
% Participação do Ativo Permanente	0,0%		1,1%		67,1%		13,8%		16,5%		1,5%		100,0%	

Pode-se observar que a Recuperanda Cimcal mantém a maior parte do ativo total, com 68,6%, bem como concentra os saldos mais significativos do período. Ademais, dos R\$ 12,1 milhões alocados no ativo circulante, 88,3% concentram-se na empresa Cimcal, enquanto para os Ativos Realizáveis a Longo Prazo, dos R\$ 4,6 milhões, 37,2% deriva da Brasicon, 21,7% da Bracol, 21,5% da Cimcal e 19,7% da empresa Realiza.

Em relação ao Ativo Permanente, composto pelos investimentos e imobilizados, 67,1% pertencem a Cimcal.

5.1.2 PASSIVO – COMPARATIVO

A tabela abaixo demonstra os passivos de cada empresa do grupo Cimcal ao final do mês de março de 2023.

mar/23														
PASSIVO	Bracol	AV	Brasicon	AV	Cimcal	AV	Fabilu	AV	Mar Grande	AV	Realiza	AV	Total	AV
Passivo Circulante	2.240	0,2%	1.270	0,0%	27.494.420	129,5%	600.000	30,0%	9.409	0,4%	96.875	7,3%	28.204.215	91,2%
Empréstimos e Financiamentos	0	0,0%	0	0,0%	4.778.370	22,5%	600.000	30,0%	0	0,0%	0	0,0%	5.378.370	17,4%
Fornecedores	0	0,0%	0	0,0%	16.189.134	76,3%	0	0,0%	0	0,0%	0	0,0%	16.189.134	52,3%
Obrigações Sociais e Trabalhistas	0	0,0%	0	0,0%	2.378.311	11,2%	0	0,0%	9.409	0,4%	0	0,0%	2.387.720	7,7%
Obrigações Tributárias	2.240	0,2%	333	0,0%	3.875.483	18,3%	0	0,0%	0	0,0%	95.921	7,2%	3.973.977	12,8%
Outras Obrigações	0	0,0%	937	0,0%	273.123	1,3%	0	0,0%	0	0,0%	954	0,1%	275.014	0,9%
(-) Contas Retificadoras	0	0,0%	0	0,0%	-0	0,0%	0	0,0%	0	0,0%	0	0,0%	-0	0,0%
Passivo Não Circulante	215.342	18,5%	146.727	5,1%	2.116.913	10,0%	0	0,0%	605.000	25,8%	52.700	4,0%	3.136.682	10,1%
Passivo Exigível a Longo Prazo	215.342	18,5%	146.727	5,1%	2.116.913	10,0%	0	0,0%	605.000	25,8%	52.700	4,0%	3.136.682	10,1%
Empréstimos e Financiamentos LP	215.342	18,5%	0	0,0%	100.056	0,5%	0	0,0%	605.000	25,8%	0	0,0%	920.398	3,0%
Receitas Diferidas LP	0	0,0%	146.727	5,1%	0	0,0%	0	0,0%	0	0,0%	0	0,0%	146.727	0,5%
Outras Obrigações LP	0	0,0%	0	0,0%	2.024.774	9,5%	0	0,0%	0	0,0%	52.700	4,0%	2.077.474	6,7%
(-) Contas Retificadoras LP	0	0,0%	0	0,0%	-7.917	0,0%	0	0,0%	0	0,0%	0	0,0%	-7.917	0,0%
Patrimônio Líquido	947.334	81,3%	2.721.790	94,8%	-8.385.206	-39,5%	1.399.562	70,0%	1.734.296	73,8%	1.180.708	88,8%	-401.515	-1,3%
Capital Social	129.158	11,1%	168.572	5,9%	3.420.000	16,1%	1.544.579	77,2%	1.974.579	84,1%	350.000	26,3%	7.586.888	24,5%
(-) Capital a Integralizar	0	0,0%	0	0,0%	0	0,0%	-100.000	-5,0%	-100.000	-4,3%	0	0,0%	-200.000	-0,6%
Ajustes de Avaliação Patrimonial	0	0,0%	0	0,0%	3.819.098	18,0%	0	0,0%	0	0,0%	102.300	7,7%	3.921.398	12,7%
Reservas de Lucros	0	0,0%	0	0,0%	0	0,0%	87.850	4,4%	87.850	3,7%	271	0,0%	175.971	0,6%
Lucros e/ou Prejuízos Acumulados	803.730	69,0%	2.240.285	78,1%	-14.973.266	-70,5%	-30.167	-1,5%	-122.133	-5,2%	728.749	54,8%	-11.352.802	-36,7%
Lucros e/ou Prejuízos do Exercício	-1.472	-0,1%	-57.541	-2,0%	-631.037	-3,0%	0	0,0%	0	0,0%	-627	0,0%	-690.677	-2,2%
(-) Reduções do PL	0	0,0%	0	0,0%	-20.000	-0,1%	-102.700	-5,1%	-106.000	-4,5%	0	0,0%	-228.700	-0,7%
Ajustes de Exercícios Anteriores	15.919	1,4%	370.473	12,9%	0	0,0%	0	0,0%	0	0,0%	16	0,0%	386.408	1,2%
Total do Passivo	1.164.916	100,0%	2.869.787	100,0%	21.226.127	100,0%	1.999.562	100,0%	2.348.705	100,0%	1.330.283	100,0%	30.939.382	100,0%
% Participação do Passivo Circulante	0,0%		0,0%		97,5%		2,1%		0,0%		0,3%		100,0%	
% Participação do Passivo Exigível a LP	6,9%		4,7%		67,5%		0,0%		19,3%		1,7%		100,0%	
% Participação do Patrimônio Líquido	-235,9%		-677,9%		2088,4%		-348,6%		-431,9%		-294,1%		100,0%	

Em março de 2023, detentora da maior parte dos Ativos, a Recuperanda Cimcal representou 97,5% do Passivo Circulante e 67,5% do Exigível a Longo Prazo.

Já na análise do Patrimônio Líquido, observa-se que o maior prejuízo acumulado se encontra nesta mesma Recuperanda, que detém grande parte da movimentação em todos os meses.

Por fim, avaliando o mês corrente, todas as empresas auferiram prejuízo.

5.1.3 DRE – COMPARATIVO

As receitas, custos e despesas de cada empresa do grupo serão apresentados a seguir de forma comparativa referente ao mês de março de 2023.

mar/23														
DEMONSTRAÇÃO DO RESULTADO	Bracol	AV	Brasicon	AV	Cimcal	AV	Fabilu	AV	Mar Grande	AV	Realiza	AV	Total	AV
Receitas Operacionais Brutas	0	0,0%	2.948	100,0%	4.903.760	100,0%	0	0,0%	0	0,0%	0	0,0%	4.906.708	100,0%
(-) Deduções das Receitas	0	0,0%	-108	-3,6%	-483.512	-9,9%	0	0,0%	0	0,0%	0	0,0%	-483.620	-9,9%
(-) Custo dos Produtos Vendidos	0	0,0%	-145	-4,9%	-3.959.130	-80,7%	0	0,0%	0	0,0%	0	0,0%	-3.959.274	-80,7%
(=) Lucro Bruto	0	0,0%	2.696	91,4%	461.118	9,4%	0	0,0%	0	0,0%	0	0,0%	463.814	9,5%
(-) Despesas Operacionais	-693	0,0%	-10.456	-354,6%	-723.854	-14,8%	0	0,0%	0	0,0%	-498	0,0%	-735.501	-15,0%
(=) Resultado Operacional (Ebitda)	-693	0,0%	-7.760	-263,2%	-262.737	-5,4%	0	0,0%	0	0,0%	-498	0,0%	-271.688	-5,5%
(-) Depreciação e Amortizações	0	0,0%	0	0,0%	-1.690	0,0%	0	0,0%	0	0,0%	0	0,0%	-1.690	0,0%
(-) Encargos Financeiros Líquidos	0	0,0%	-72	-2,5%	-5.872	-0,1%	0	0,0%	0	0,0%	0	0,0%	-5.945	-0,1%
(=) Result. do Exerc. Antes do RNO	-693	0,0%	-7.832	-265,6%	-270.299	-5,5%	0	0,0%	0	0,0%	-498	0,0%	-279.322	-5,7%
(+/-) Resultado Não Operacional	0	0,0%	0	0,0%	0	0,0%	0	0,0%	0	0,0%	0	0,0%	0	0,0%
(=) Result. do Exerc. Antes das Prov.	-693	0,0%	-7.832	-265,6%	-270.299	-5,5%	0	0,0%	0	0,0%	-498	0,0%	-279.322	-5,7%
(-) Provisões de IRPJ e CSLL	0	0,0%	-199	-6,8%	0	0,0%	0	0,0%	0	0,0%	0	0,0%	-199	0,0%
(=) Resultado Líquido do Exercício	-693	0,0%	-8.031	-272,4%	-270.299	-5,5%	0	0,0%	0	0,0%	-498	0,0%	-279.521	-5,7%
% Participação das Receitas Op. Brutas	0,0%		0,1%		99,9%		0,0%		0,0%		0,0%		100,0%	
% Participação do Lucro Bruto	0,0%		0,6%		99,4%		0,0%		0,0%		0,0%		100,0%	
% Participação das Despesas Operacionais	0,1%		1,4%		98,4%		0,0%		0,0%		0,1%		100,0%	
% Participação do Resultado Operacional	0,3%		2,9%		96,7%		0,0%		0,0%		0,2%		100,0%	
% Participação do Resultado Líq. do Exerc.	0,2%		2,9%		96,7%		0,0%		0,0%		0,2%		100,0%	

As empresas Cimcal, Realiza, Bracol e Brasicon são as empresas que demonstraram movimentações na avaliação acumulada, sendo apenas Cimcal e Brasicon as que apresentaram faturamento no mês de março de 2023. As empresas Fabilu e Mar Grande não apresentaram movimentações de faturamento, tampouco custos e despesas.

Ademais, em relação ao faturamento do mês, a Cimcal foi responsável por 99,9% das receitas do grupo e 98,4% das despesas operacionais, tendo gerado um prejuízo de R\$ 270 mil. Já a Brasicon, que representou 0,1% do faturamento, obteve um resultado negativo de R\$ 8 mil. Por fim, as empresas Bracol e Realiza não apresentaram faturamento, tendo sofrido resultados desfavoráveis de R\$ 693 e R\$ 498, respectivamente.

Juntas, as Recuperandas apresentaram um **prejuízo** de R\$ 279 mil no mês de análise.

5.2 BALANÇO PATRIMONIAL – CONSOLIDADO GRUPO CIMCAL

As informações compiladas a seguir refletem a soma dos balancetes do mês de março de 2023, analisada de forma conjunta.

5.2.1 ATIVO

O Ativo faz parte das Contas Patrimoniais e compreende o conjunto de Bens e Direitos da Recuperanda, possuindo valores econômicos. Estes valores são demonstrados através do Balanço Patrimonial, juntamente com os Passivos e o Capital Próprio, que somados resultam no total de Ativos da empresa. É possível considerar, ainda, que os ativos são convertíveis em meios monetários, com a venda de um maquinário da empresa, por exemplo.

A representação dos Ativos, no Balanço, é dividida entre aqueles ativos que são convertíveis mais rapidamente e aqueles que levam mais tempo, que são os ativos circulantes e não circulantes, respectivamente.

Os dados da evolução consolidada da composição dos Ativos das Recuperandas serão apresentados de forma comparativa de janeiro de 2018 a março de 2023, onde pode-se observar a ocorrência de um acréscimo de R\$ 596 mil de fevereiro a março de 2023, principalmente relacionado às contas do Ativo Circulante.

As principais movimentações financeiras e operacionais serão destacadas a seguir:

ATIVO	jan/18	fev/23	AV	mar/23	AV	AH	AH	Variação	Variação
						mar23/jan18	mar23/fev23	mar23/jan18	mar23/fev23
Ativo Circulante	25.585.700	11.508.111	37,9%	12.106.233	39,1%	-52,7%	5,2%	-13.479.466	598.122
Caixa e Equivalentes a Caixa	6.232.055	2.170.834	7,2%	3.256.982	10,5%	-47,7%	50,0%	-2.975.073	1.086.148
Créditos	2.491.288	269.881	0,9%	266.933	0,9%	-89,3%	-1,1%	-2.224.356	-2.948
Adiantamentos	16.080	149.584	0,5%	32.197	0,1%	100,2%	-78,5%	16.117	-117.386
Outros Créditos	3.053.433	1.626.640	5,4%	1.627.377	5,3%	-46,7%	0,0%	-1.426.056	737
Tributos a Recuperar/Compensar	950.366	865.018	2,9%	879.453	2,8%	-7,5%	1,7%	-70.913	14.435
Estoques	12.838.600	6.422.278	21,2%	6.039.414	19,5%	-53,0%	-6,0%	-6.799.186	-382.864
Despesas Antecipadas	3.877	3.877	0,0%	3.877	0,0%	0,0%	0,0%	0	0
Ativo Não Circulante	16.316.057	18.834.838	62,1%	18.833.148	60,9%	15,4%	0,0%	2.517.091	-1.690
Ativo Realizável a Longo Prazo	1.768.758	4.615.432	15,2%	4.615.432	14,9%	160,9%	0,0%	2.846.674	0
Créditos a LP	45.227	720.850	2,4%	720.850	2,3%	1493,9%	0,0%	675.623	0
Tributos a Recuperar LP	6.866	709.235	2,3%	709.235	2,3%	10229,9%	0,0%	702.369	0
Depósitos Judiciais	11.665	23.665	0,1%	23.665	0,1%	102,9%	0,0%	12.000	0
Créditos com Pessoas Ligadas	1.705.000	3.161.682	10,4%	3.161.682	10,2%	85,4%	0,0%	1.456.682	0
Ativo Permanente	14.547.300	14.219.406	46,9%	14.217.716	46,0%	-2,3%	0,0%	-329.583	-1.690
Investimentos	4.374.077	4.353.385	14,3%	4.353.385	14,1%	-0,5%	0,0%	-20.692	0
Imobilizado	10.171.733	9.864.531	32,5%	9.862.841	31,9%	-3,0%	0,0%	-308.892	-1.690
Intangível	1.490	1.490	0,0%	1.490	0,0%	0,0%	0,0%	0	0
Total do Ativo	41.901.757	30.342.949	100,0%	30.939.382	100,0%	-26,2%	2,0%	-10.962.375	596.432

Caixa e Equivalentes a Caixa: O grupo Caixa e Equivalentes a Caixa que engloba as contas "Caixa", "Bancos", "Aplicações de Liquidez Imediata" e "Outras Disponibilidades" apresentou um aumento de 50,0% de fevereiro a março de 2023, respectivamente R\$ 1 milhão, devido principalmente ao acréscimo ocorrido na primeira conta mencionada. Com saldo de R\$ 3,2 milhões, a maior parte está concentrada na conta bancos com 49,6%. Salienta-se que o responsável contábil das empresas, informa que parte do valor encontrado na primeira conta mencionada se refere a recebimentos futuros, assim 44,9% concentram-se na conta Caixa, 0,4% em aplicações de liquidez imediata e o restante em Outras Disponibilidades. O grupo representou 10,5% do total dos Ativos no referido mês de análise.

Créditos a Curto e Longo Prazo: O grupo Créditos está composto pelas Duplicatas a Receber e cheques pré-datados e apresentaram redução de 1,1% no curto prazo, respectivamente R\$ 2 mil no período de fevereiro a março de 2023, sendo que o prazo médio de recebimento ficou em 6 dias. Não existem movimentações nos créditos de duplicatas a receber relacionados a longo prazo, entretanto, por informações obtidas anteriormente, constata-se que valores a receber futuramente estão incorporados ao valor lançado na conta "Caixa". O grupo representou no curto prazo 0,9% do total dos Ativos.

Adiantamentos: O grupo é formado por "Adiantamentos a Funcionários e a Fornecedores" e apresentou uma baixa de R\$ 117 mil na segunda conta citada, finalizando o período com um montante de R\$ 32 mil, sendo que essas movimentações ocorreram na Recuperanda Cimcal. Dessa forma, representou no último mês 0,1% do total do ativo das Recuperandas.

Outros Créditos: Composto pelas contas "Empréstimos a Receber" e "Outras Contas a Receber", apresentou no mês de março de 2023 um saldo de R\$ 1,6 milhão, tendo aumentado levemente em R\$ 737, de fevereiro a março/23. Observa-se que esse acréscimo ocorreu principalmente na segunda conta citada,

sendo essa movimentação observada na empresa Cimcal. Por fim o grupo representou 5,3% do ativo total das Recuperandas.

Tributos a Compensar: Este grupo é constituído dos valores que poderão ser utilizados para compensação com os tributos devidos pelas Recuperandas. O saldo registrado neste grupo em março de 2023 foi de R\$ 879 mil, demonstrando um acréscimo de 1,7% em relação ao mês anterior, respectivamente R\$ 14 mil. Por fim, o grupo representou 2,8% do ativo total das Recuperandas.

Estoque de Produtos: O saldo dos estoques é relativo ao valor constante de mercadorias disponíveis para comercialização e demonstram movimentação de acordo com as vendas e compras efetuadas no período, tendo esse grupo auferido uma redução de R\$ 382 mil no período de análise. Dessa forma, os estoques apresentaram ao fim do mês um saldo de R\$ 6 milhões, equivalente a 19,5% do ativo de março de 2023.

As movimentações do semestre podem ser visualizadas na tabela abaixo:

ESTOQUES	out/22	nov/22	dez/22	jan/23	fev/23	mar/23
Estoque de Mercadorias para Revenda	4.890.440	5.079.467	5.678.767	6.063.783	6.115.230	5.732.366
Estoque de Imóveis Destinados a Venda	307.048	307.048	307.048	307.048	307.048	307.048
Total	5.197.488	5.386.515	5.985.814	6.370.830	6.422.278	6.039.414
Variação %	0,18%	3,64%	11,13%	6,43%	0,81%	-5,96%

Imobilizado: Este grupo é formado pelo conjunto de bens necessários à manutenção das atividades da empresa, caracterizados por apresentarem-se na forma tangível. No mês de março/2023 houve a contabilização da parcela de depreciação do período, no valor de R\$ 1 mil. Dessa forma o grupo representou 31,9% do total do ativo.

Apresenta-se abaixo um quadro com a composição demonstrativa do grupo:

IMOBILIZADO E INTANGÍVEL	out/22	nov/22	dez/22	jan/23	fev/23	mar/23
Compras para Imobilizado	3.202.064	3.202.064	3.202.064	3.202.064	3.202.064	3.202.064
Terrenos	3.577.087	3.577.087	3.577.087	3.577.087	3.577.087	3.577.087
Imóveis Rurais	635.000	635.000	635.000	635.000	635.000	635.000
Edifícios e Construções	2.300.000	2.300.000	2.300.000	2.300.000	2.300.000	2.300.000
Equipamentos, Máquinas e Instalações Industriais	4.695	4.695	4.695	4.695	4.695	4.695
Móveis, Utensílios e Instalações Industriais	270.210	270.210	270.210	270.210	270.210	270.210
Veículos	1.504.015	1.504.015	1.504.015	1.504.015	1.504.015	1.504.015
(-) Depreciação Acumulada	-1.716.852	-1.718.587	-1.720.277	-1.721.967	-1.723.657	-1.725.346
Adiantamento a Fornecedores de Bens	68.803	68.803	68.803	68.803	68.803	68.803
Outras Imobilizações	26.314	26.314	26.314	26.314	26.314	26.314
Marcas e Patentes	1.490	1.490	1.490	1.490	1.490	1.490
(-) Amortização Acumulada	0	0	0	0	0	0
Total	9.872.825	9.871.090	9.869.400	9.867.711	9.866.021	9.864.331
Variação %	-0,02%	-0,02%	-0,02%	-0,02%	-0,02%	-0,02%

5.2.2 PASSIVO

O passivo é o conjunto de obrigações e dívidas feitas para o financiamento da atividade organizacional. Os valores dos passivos têm origem nas despesas, como contas a pagar aos fornecedores ou ao governo, por exemplo, sendo demonstrados através do Balanço Patrimonial.

Os dados da evolução da composição dos Passivos serão apresentados de forma comparativa de janeiro de 2018 a março de 2023, sendo possível constatar um aumento de R\$ 596 mil de fevereiro a março de 2023.

As variações que impactaram nas contas serão demonstradas a seguir.

PASSIVO	jan/18	fev/23	AV	mar/23	AV	AH	AH	Variação	Variação
						mar23/jan18	mar23/fev23	mar23/jan18	mar23/fev23
Passivo Circulante	30.310.129	27.325.313	90,1%	28.204.215	91,2%	-6,9%	3,2%	-2.105.914	878.902
Empréstimos e Financiamentos	15.917.473	5.328.370	17,6%	5.378.370	17,4%	-66,2%	0,9%	-10.539.103	50.000
Fornecedores	13.201.972	15.454.117	50,9%	16.189.134	52,3%	22,6%	4,8%	2.987.161	735.016
Obrigações Sociais e Trabalhistas	437.558	2.345.774	7,7%	2.387.720	7,7%	445,7%	1,8%	1.950.163	41.947
Obrigações Tributárias	627.630	3.922.769	12,9%	3.973.977	12,8%	533,2%	1,3%	3.346.347	51.208
Outras Obrigações	125.497	274.284	0,9%	275.014	0,9%	119,1%	0,3%	149.517	730
Passivo Não Circulante	5.223.312	3.139.630	10,3%	3.136.682	10,1%	-39,9%	-0,1%	-2.086.630	-2.948
Passivo Exigível a Longo Prazo	5.223.312	3.139.630	10,3%	3.136.682	10,1%	-39,9%	-0,1%	-2.086.630	-2.948
Empréstimos e Financiamentos LP	932.619	920.398	3,0%	920.398	3,0%	-1,3%	0,0%	-12.222	0
Receitas Diferidas LP	2.278.496	149.676	0,5%	146.727	0,5%	-93,6%	-2,0%	-2.131.768	-2.948
Outras Obrigações LP	2.020.114	2.077.474	6,8%	2.077.474	6,7%	2,8%	0,0%	57.360	0
(-) Contas Retificadoras LP	-7.917	-7.917	0,0%	-7.917	0,0%	0,0%	0,0%	0	0
Patrimônio Líquido	6.368.315	-121.994	-0,4%	-401.515	-1,3%	-106,3%	229,1%	-6.769.830	-279.521
Capital Social	7.838.316	7.586.888	25,0%	7.586.888	24,5%	-3,2%	0,0%	-251.428	0
(-) Capital a Integralizar	-220.000	-200.000	-0,7%	-200.000	-0,6%	-9,1%	0,0%	20.000	0
Ajustes de Avaliação Patrimonial	3.921.398	3.921.398	12,9%	3.921.398	12,7%	0,0%	0,0%	0	0
Reservas de Lucros	175.971	175.971	0,6%	175.971	0,6%	0,0%	0,0%	0	0
Lucros e/ou Prejuízos Acumulados	-4.811.766	-11.352.802	-37,4%	-11.352.802	-36,7%	135,9%	0,0%	-6.541.036	0
Lucros e/ou Prejuízos do Exercício	-306.903	-411.156	-1,4%	-690.677	-2,2%	125,0%	68,0%	-383.774	-279.521
(-) Reduções do PL	-228.700	-228.700	-0,8%	-228.700	-0,7%	0,0%	0,0%	0	0
Ajustes de Exercícios Anteriores	0	386.408	1,3%	386.408	1,2%	0,0%	0,0%	386.408	0
Total do Passivo	41.901.757	30.342.949	100,0%	30.939.382	100,0%	-26,2%	2,0%	-10.962.375	596.432

Empréstimos e Financiamentos: Ao todo os empréstimos e financiamentos apresentaram a soma de R\$ 6,2 milhões e representaram 20,4% do passivo total, sendo que os empréstimos e financiamentos CP demonstraram um acréscimo de R\$ 50 mil no período de fevereiro a março de 2023, equivalente a um percentual de 0,9%, identificado em maior parte na empresa Cimcal. Enquanto nos empréstimos e financiamentos LP não houve movimentação no mês de análise.

Fornecedores: A conta Fornecedores, que representa as compras de mercadorias e serviços a prazo, aumentou em R\$ 735 mil de fevereiro a março de 2023, passando a representar a importância de 52,3% do total do Passivo, com um saldo de R\$ 16,1 milhões. Esse acréscimo se observa na empresa Cimcal.

Obrigações Sociais e Trabalhistas: No período de fevereiro a março de 2023, as Obrigações Sociais e Trabalhistas apresentaram um aumento de R\$ 41 mil, finalizando esse último mês com um saldo de R\$ 2,3 milhões, que representou 7,7% do total do passivo. O acréscimo ocorrido no período foi observado principalmente na rubrica "Obrigações com Pessoal" da Recuperanda Cimcal.

Obrigações Tributárias: No período de fevereiro a março de 2023 houve nesta conta uma alta de R\$ 51 mil, o que fez com que o saldo do grupo finalizasse com um montante de R\$ 3,9 milhões, representando 12,8% do passivo total. Observa-se que esse acréscimo ocorreu principalmente na empresa Cimcal.

Outras Obrigações a Curto e Longo Prazo: Constituído pelas contas “Outras Contas a Pagar” e “Adiantamento de Clientes”, o grupo apresentou de fevereiro a março de 2023 um leve aumento de R\$ 730 no curto prazo. Já no longo prazo, as Outras Obrigações não tiveram movimentações. Ao todo, o grupo representou 7,6% do total do passivo, com um saldo de R\$ 2,3 milhões.

Receitas Diferidas LP: As receitas diferidas apresentaram no período de análise uma baixa de R\$ 2 mil em seu saldo, sendo essa movimentação oriunda da Recuperanda Brasicon. Portanto, o grupo demonstrou ao final do mês um montante de R\$ 146 mil.

Patrimônio líquido: É formado pelo grupo de contas que registra o valor contábil pertencente aos acionistas e os Prejuízos Acumulados. O capital social, conta integrante deste grupo representa os valores recebidos pela **empresa**, em forma de subscrição ou por ela gerados. O Lucro/Prejuízo do Exercício de 2023 apresentou saldo acumulado negativo de R\$ 690 mil, tendo aumentado esse montante desfavorável em razão do prejuízo de R\$ 279 mil auferido pelas Recuperandas no mês de março de 2023.

Outras avaliações serão realizadas a seguir nos tópicos de Demonstração do Resultado do Exercício.

5.3 INDICADORES FINANCEIROS

Os indicadores financeiros nada mais são do que métricas e mecanismos para coletar e gerar informações financeiras sobre uma determinada situação. No caso de um negócio, os indicadores financeiros servem para demonstrar quão saudável é um determinado empreendimento.

A seguir faremos a análise dos principais indicadores das Recuperandas e para melhor entendimento destacamos as interpretações relativa a cada um deles.

5.3.1 ÍNDICES DE LIQUIDEZ

Os índices de liquidez avaliam a capacidade financeira de uma empresa satisfazer as obrigações assumidas com terceiros. As informações para o cálculo destes índices são retiradas unicamente do Balanço Patrimonial e devem responder se o volume de disponibilidade da empresa é suficiente para cobrir suas obrigações. Uma forma de interpretação é que estes índices estejam acima de 1, assim, para cada R\$ 1,00 devido no curto prazo, pode-se dizer que a empresa possui este valor para quitar aquelas obrigações.

ÍNDICES DE LIQUIDEZ	out/22	nov/22	dez/22	jan/23	fev/23	mar/23
Liquidez Corrente	0,46	0,46	0,44	0,43	0,42	0,43
Liquidez Geral	0,56	0,56	0,54	0,54	0,53	0,53
Liquidez Imediata	0,14	0,14	0,09	0,08	0,08	0,12
Liquidez Seca	0,28	0,27	0,23	0,20	0,19	0,22

5.3.1.1 Índice de Liquidez Geral

O cálculo deste indicador é efetuado por meio da divisão da “Disponibilidade Total” (ativo circulante, somado ao ativo não circulante, desconsiderando o ativo permanente) pelo “Total Exigível” (passivo circulante somado ao passivo não circulante).

O índice de liquidez geral da Recuperanda se manteve estável entre os meses do último semestre, apresentando o valor de **R\$ 0,53**, portanto a sociedade empresária **não dispõe** de ativos suficientes para o pagamento das suas dívidas com vencimento a curto e longo prazos, uma vez que a capacidade de pagamento era de **R\$ 0,53** para cada **R\$ 1,00** de dívida.

Vale lembrar que parte dos saldos das contas que constam registradas no Passivo Circulante e Exigível a longo prazo estão sujeitas aos efeitos do Plano de Recuperação Judicial.

5.3.2 ÍNDICES DE ENVIDADAMENTO

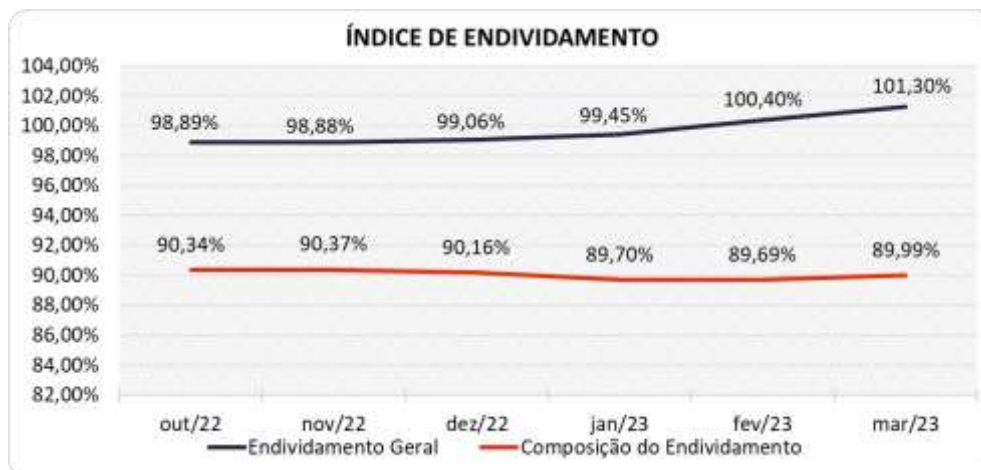
Os índices de endividamento revelam o grau de endividamento da empresa e o seu prazo de composição. A interpretação é no sentido de que “quanto maior, pior”, pois, quanto maior for o percentual da composição do endividamento, mais dívidas terá para pagar à Curto Prazo, logo maior será a pressão para a empresa gerar recursos para honrar seus compromissos.

ÍNDICES DE ENVIDADAMENTO	out/22	nov/22	dez/22	jan/23	fev/23	mar/23
Endividamento Geral	98,89%	98,88%	99,06%	99,45%	100,40%	101,30%
Composição do Endividamento	90,34%	90,37%	90,16%	89,70%	89,69%	89,99%

Em março/2023 a Recuperanda apresentou um endividamento de R\$ 31,3 milhões, sendo que as dívidas de curto prazo apresentaram um leve aumento, representando 89,99% do total. Destaca-se que o Endividamento Geral teve um leve aumento de 100,40% para 101,30%.

A melhor forma de interpretação poderá ser efetuada em termos de acompanhamento da estabilidade destes índices, uma vez que durante o processo de RJ, a Recuperanda apresenta endividamento, entretanto não se espera que estes índices sofram pioras significativas.

Segue abaixo representação gráfica da oscilação dos índices de endividamento no semestre:



5.3.3 ÍNDICES DE RENTABILIDADE

Os índices de rentabilidade evidenciam o quanto renderam os investimentos efetuados pelas empresas, e pode ser entendida como o grau de remuneração de um negócio, por isso, “quanto maior, melhor”.

Margem líquida é o lucro alcançado pela empresa, obtido a partir da divisão do resultado líquido pela receita operacional.

Rentabilidade do Ativo é um indicador muito útil para acompanhamento da evolução ao longo do tempo da empresa. A porcentagem resultante mostra a eficiência da aplicação dos ativos e quanto lucro eles estão gerando, obtido a partir da divisão do resultado líquido pelo ativo total.

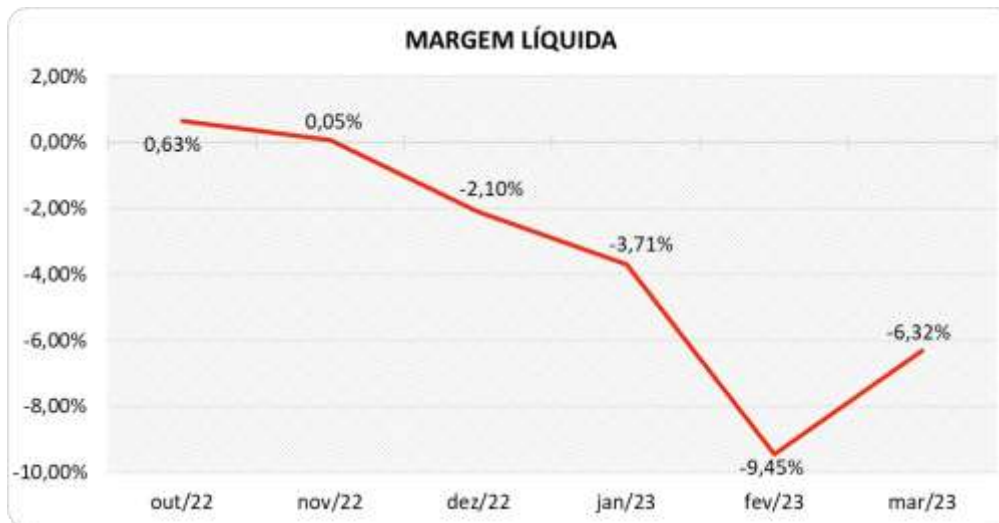
Produtividade é a relação que existe entre os resultados obtidos e os recursos empregados em um processo. Quanto menos recursos forem empregados e mais resultados forem alcançados, maior a produtividade. Este cálculo é obtido a partir da divisão da receita líquida pelo ativo total.

ÍNDICES DE RENTABILIDADE	out/22	nov/22	dez/22	jan/23	fev/23	mar/23
Margem Líquida	0,63%	0,05%	-2,10%	-3,71%	-9,45%	-6,32%
Rentabilidade do Ativo	0,09%	0,01%	-0,21%	-0,40%	-0,96%	-0,90%
Produtividade	0,14	0,15	0,10	0,11	0,10	0,14

Os índices de rentabilidade preocupam-se em evidenciar os resultados das operações da empresa, por isso, “quanto maior, melhor”.

A Margem Líquida e Rentabilidade das empresas finalizaram com resultados **negativos** no mês de março de 2023, completando assim o quadrimestre desta forma.

Segue abaixo representação gráfica da oscilação da margem líquida no semestre.

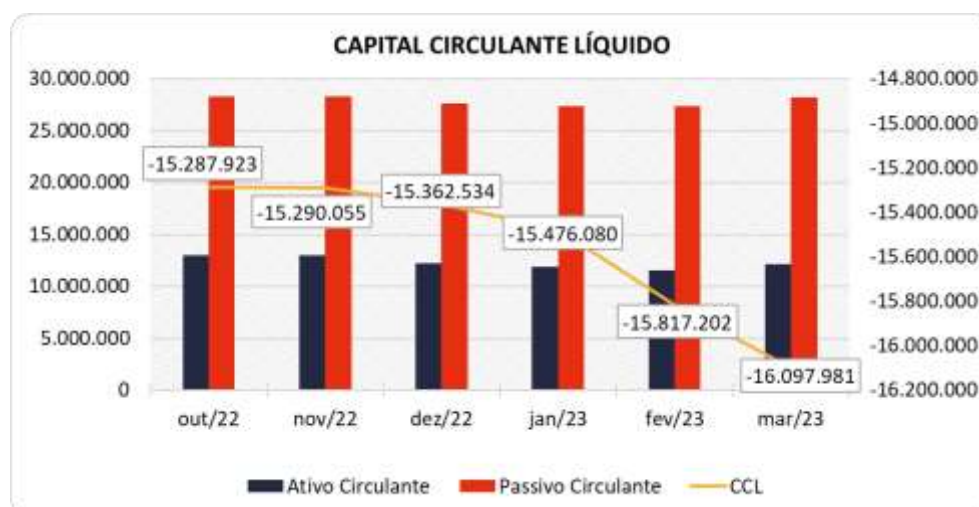


5.3.4 CAPITAL CIRCULANTE LÍQUIDO

O capital circulante líquido apresenta o risco de insolvência da empresa, por isso, quanto maior for o CCL (Capital Circulante positivo), menor será a probabilidade de insolvência técnica da empresa, uma vez que caso ela apresente alto volume de CCL negativo entende-se que terá dificuldade de honrar suas obrigações, pois, as dívidas de curto prazo serão superiores aos ativos de curto prazo.

Percebe-se que a Recuperanda aumentou seu CCL **negativo** em 1,78% em relação ao mês anterior, passando de um CCL de -R\$ 15,8 milhões para -R\$16 milhões. A dificuldade com relação ao CCL também pode ser visualizada no cálculo dos indicadores de liquidez.

Para melhor entendimento, segue representada graficamente a evolução do saldo negativo apurado no capital de giro líquido:



5.4 DEMONSTRAÇÃO DO RESULTADO DO EXERCÍCIO - CONSOLIDADO

A demonstração do resultado do exercício, ou DRE, é um relatório de demonstração contábilística dinâmica que se destina a evidenciar a formação do resultado líquido, através do confronto das receitas, custos e resultados, apurados em determinado período.

A DRE deve ser elaborada segundo o princípio contábil do regime de competência, onde as receitas e despesas devem ser simultaneamente incluídas na operação do resultado do período em que ocorreram.

Os dados da evolução das receitas, custos e despesas, do último trimestre, serão apresentados a seguir de forma comparativa, com as principais variações que ocorreram nas contas e resultaram em um prejuízo de R\$ 279 mil nesse último mês.

DEMONSTRAÇÃO DO RESULTADO	jan/23	fev/23	AV	mar/23	AV	Média	AV	Média	AV	AH	Variação
						jan22 a dez22		jan23 a mar23		mar23/fev23	mar23/fev23
Receitas Operacionais Brutas	3.639.465	3.404.351	100,0%	4.906.708	100,0%	4.990.352	100,0%	3.983.508	100,0%	44,1%	1.502.357
(-) Deduções das Receitas	-366.967	-336.263	-9,9%	-483.620	-9,9%	-502.683	-10,1%	-395.617	-9,9%	43,8%	-147.357
(=) Receitas Operacionais Líquidas	3.272.498	3.068.088	90,1%	4.423.088	90,1%	4.487.669	89,9%	3.587.891	90,1%	44,2%	1.355.000
(-) Custo dos Produtos Vendidos	-2.651.860	-2.738.956	-80,5%	-3.959.274	-80,7%	-3.904.105	-78,2%	-3.116.697	-78,2%	44,6%	-1.220.319
(=) Lucro Bruto	620.637	329.133	9,67%	463.814	9,5%	583.564	11,7%	471.195	11,8%	40,9%	134.681
(-) Despesas Operacionais	-736.256	-613.229	-18,0%	-735.501	-15,0%	-513.337	-10,3%	-694.996	-17,4%	19,9%	-122.272
(=) Resultado Operacional (Ebitda)	-115.619	-284.097	-8,3%	-271.688	-5,5%	70.227	1,4%	-223.801	-5,6%	-4,4%	12.409
(-) Depreciação e Amortizações	-1.690	-1.690	0,0%	-1.690	0,0%	-1.555	0,0%	-1.690	0,0%	0,0%	0
(-) Encargos Financeiros Líquidos	-4.001	-4.061	-0,1%	-5.945	-0,1%	-4.146	-0,1%	-4.669	-0,1%	46,4%	-1.884
(=) Result. do Exerc. Antes do RNO	-121.309	-289.847	-8,5%	-279.322	-5,7%	64.526	1,3%	-230.159	-5,8%	-3,6%	10.525
(+/-) Resultado Não Operacional	0	0	0,0%	0	0,0%	0	0,0%	0	0,0%	0,0%	0
(=) Result. do Exerc. Antes das Prov.	-121.309	-289.847	-8,5%	-279.322	-5,7%	64.526	1,3%	-230.159	-5,8%	-3,6%	10.525
(-) Provisões de IRPJ e CSLL	0	0	0,0%	-199	0,0%	-15.730	-0,3%	-66	0,0%	0,0%	-199
(=) Resultado Líquido do Exercício	-121.309	-289.847	-8,5%	-279.521	-5,7%	48.797	1,0%	-230.226	-5,8%	-3,6%	10.326

5.4.1 RECEITAS

As receitas consistem na soma de todas as vendas, seja de produtos ou de serviços, realizadas em um determinado período.

Elas demonstram a real capacidade da empresa e sua participação no mercado, ou seja, no fluxo de caixa da empresa, a receita constitui parte das entradas de dinheiro.

No mês de março de 2023, as receitas das Recuperandas totalizaram R\$ 4,9 milhões, tendo apresentado uma alta notável de 44,1%, ou seja, R\$ 1,5 milhão em relação ao valor auferido no mês anterior.

A maior receita acumulada do grupo advém da empresa CIMCAL com uma participação de 99,03% no total das receitas, seguida de 0,72% da empresa BRASICON, e 0,22% da empresa REALIZA.

Nota-se que a receita auferida em março/2023 foi menor em 20,2%, quando comparada com receita média do ano de 2022.



5.4.2 LUCRO BRUTO

O **Lucro Bruto** é o quanto sobra da receita obtida com as vendas dos produtos e serviços para pagar as despesas operacionais (e ter lucro), após o reconhecimento das deduções das receitas (impostos e devoluções sobre vendas) e do pagamento dos custos (matéria-prima e outros custos decorrentes das mercadorias/produtos).

DEDUÇÕES E CUSTOS	out/22	nov/22	dez/22	jan/23	fev/23	mar/23
(-) Deduções das Receitas	-490.672	-534.895	-341.139	-366.967	-336.263	-483.620
(=) Receitas Operacionais Líquidas	4.406.746	4.769.320	3.075.965	3.272.498	3.068.088	4.423.088
(-) Custo dos Produtos Vendidos	-3.904.340	-4.243.604	-2.325.787	-2.651.860	-2.738.956	-3.959.274
(=) Lucro Bruto	502.406	525.715	750.177	620.637	329.133	463.814
% Lucro Bruto	10,26%	9,91%	21,95%	17,05%	9,67%	9,45%

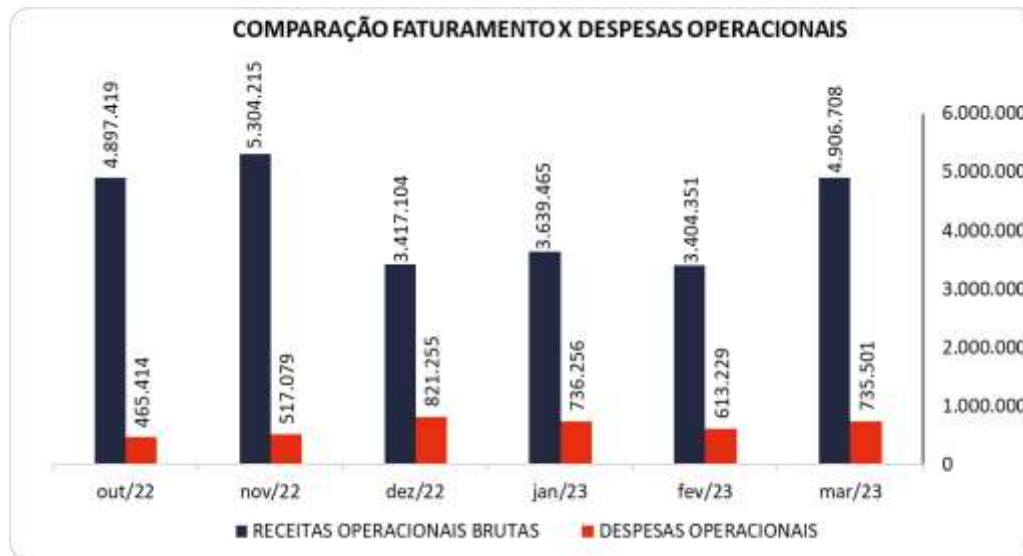
O Lucro Bruto do grupo das Recuperandas foi favorável em 9,45% em março de 2023, sendo um resultado levemente menor ante o auferido no mês anterior, que havia sido de 9,67%. Pode ser observado que houve uma alta percentual nos custos, que passou 80,5% para 80,7%, resultando em um acréscimo de 0,2%, dessa forma o lucro bruto da Recuperanda foi menor quando comparado com o mês de fevereiro de 2023.

5.4.3 RECEITA X DESPESAS

Pode-se perceber que o grupo das despesas e receitas operacionais das Recuperandas registraram uma alta de 19,9% de fevereiro a março de 2023, ou seja, um montante de R\$ 122 mil, passando a demonstrar nesse último mês um valor de R\$ 735 mil, correspondente a 15,0% do faturamento do mês. O fato identificado como principal responsável por essa movimentação foi o acréscimo ocorrido em "Salários e Encargos".

As maiores despesas das Recuperandas, quando avaliada de maneira acumulada estão em: "Salários e Encargos", "Serviços de Terceiros", "Despesas com Veículos" e "Aluguel".

Para melhor compreensão apresenta-se a seguir um comparativo das receitas obtidas e as despesas do mesmo período.

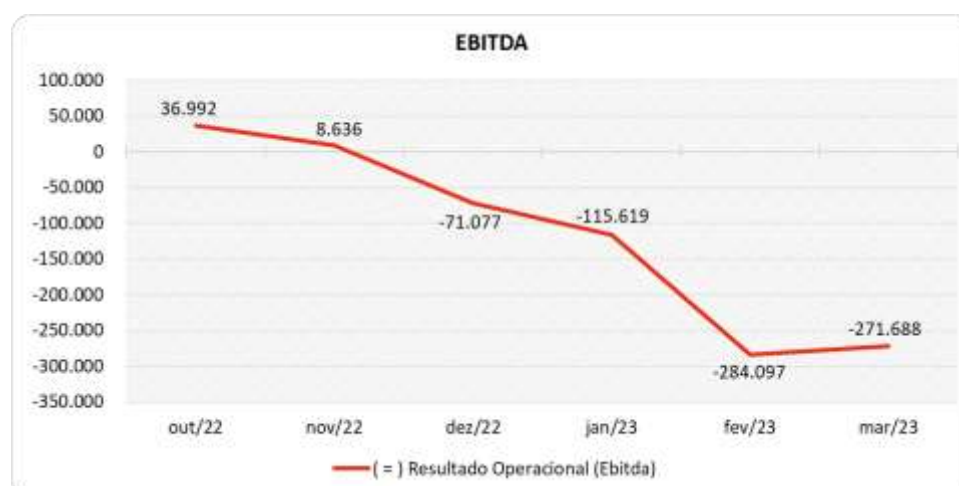


5.4.4 EVOLUÇÃO DO EBITDA

Ebitda é a sigla em inglês para *Earnings before interest, taxes, depreciation and amortization*. Em português, "Lucros antes de juros, impostos, depreciação e amortização" (também conhecida como Lajida).

O Ebitda representa a geração operacional de caixa da empresa, ou seja, o quanto a empresa gera de recursos apenas em suas atividades operacionais, sem levar em consideração os efeitos financeiros e das depreciações.

Portanto, o **EBITDA** revela-se como um indicador capaz de demonstrar o verdadeiro desempenho da atividade operacional, por isso denominado na análise da DRE como Resultado Operacional, cuja evolução a respeito da Recuperanda, segue abaixo:



Observa-se que o resultado operacional (Ebitda) das empresas no mês de março de 2023 foi negativo, motivado por um Lucro Bruto juntamente com as "Outras Receitas Operacionais" insuficientes para suprir as Despesas Operacionais, gerando um Ebitda desfavorável de R\$ 271 mil, sendo que mês passado foi negativamente maior, R\$ 284 mil. Destaca-se que o alto volume de custos dos produtos vendidos tem inviabilizado o resultado positivo.

5.4.5 RESULTADO OPERACIONAL X RESULTADO LÍQUIDO DO EXERCÍCIO

A tabela abaixo se refere à evolução do Ebitda em confrontação com o Resultado Líquido do Exercício registradas pela Recuperanda no último semestre.

Nesta análise, incorpora-se as depreciações, amortizações e resultados não operacionais consumando-se com o resultado líquido.

CONTAS	out/22	nov/22	dez/22	jan/23	fev/23	mar/23
(=) Resultado Operacional (Ebitda)	36.992	8.636	-71.077	-115.619	-284.097	-271.688
(-) Depreciação e Amortizações	-1.788	-1.735	-1.690	-1.690	-1.690	-1.690
(-) Encargos Financeiros Líquidos	475	-3.904	577	-4.001	-4.061	-5.945
(=) Result. do Exerc. Antes do RNO	35.679	2.997	-72.190	-121.309	-289.847	-279.322
(+/-) Resultado Não Operacional	0	0	0	0	0	0
(=) Result. do Exerc. Antes das Prov.	35.679	2.997	-72.190	-121.309	-289.847	-279.322
(-) Provisões de IRPJ e CSLL	-7.739	-495	7.726	0	0	-199
(=) Resultado Líquido do Exercício	27.939	2.502	-64.465	-121.309	-289.847	-279.521

Com o Resultado Operacional negativo, após apropriar o montante de Depreciação e Amortizações e os Encargos Financeiros, as Recuperandas fecharam o exercício com um resultado desfavorável de R\$ 279 mil, ou seja, um prejuízo de 5,7% sobre a receita.

Ressalta-se que os Encargos Financeiros apresentaram saldo negativo de R\$ 5 mil em março de 2023, devido as receitas financeiras terem sido menores que os encargos do mês. Nota-se que destes encargos, a maior parte é referente a juros, multas e tarifas bancárias.

5.5 FLUXO DE CAIXA (MÉTODO DIRETO)

Um dos relatórios mais importantes para a gestão é a Demonstração do Fluxo de caixa (DFC). O seu objetivo é evidenciar alterações no saldo de disponibilidades da empresa em um determinado período.

Para melhor compreensão apresenta-se a seguir a demonstração do fluxo de caixa da empresa Recuperanda, no último semestre.

DEMONSTRAÇÃO DO FLUXO DE CAIXA	out/22	nov/22	dez/22	jan/23	fev/23	mar/23
Atividades operacionais						
Movimentação de clientes a receber	4.902.562	5.310.514	3.426.527	3.502.433	3.407.246	4.908.499
Movimentação de outros créditos a receber	-47.713	45.599	22.292	409.767	499.595	102.214
Movimentação de ativo realizável a longo prazo	0	0	0	-127.035	-50.000	0
(-) Movimentação de fornecedores	-3.893.094	-4.383.022	-3.650.960	-3.380.700	-2.822.672	-2.841.394
(-) Movimentação de tributos	-542.120	-553.722	-376.876	-355.836	-349.609	-431.453
(-) Movimentação de despesas	-471.254	-520.265	-808.212	-692.469	-609.024	-699.499
(-) Movimentação de outras obrigações	730	730	730	138	-2.542	730
(-) Movimentação de outras obrigações a longo prazo	-6.299	-6.299	-9.704	133.144	-2.894	-2.948
Fluxo de caixa das atividades operacionais	-57.188	-106.464	-1.396.203	-510.558	70.099	1.036.148
Atividades de investimentos						
Movimentação de investimentos permanentes	0	-70	0	-35	-70	0
Movimentação de imobilizado e intangíveis	0	0	0	0	0	0
Fluxo de caixa das atividades de investimentos	0	-70	0	-35	-70	0
Atividades de financiamentos						
Movimentação de empréstimos e financiamentos	0	0	0	80.000	0	50.000
Movimentação de empréstimos e financiamentos LP	0	0	0	0	0	0
Movimentação de outras atividades de financiamentos	0	0	0	0	0	0
Fluxo de caixa das atividades de financiamentos	0	0	0	80.000	0	50.000
Atividades do PRJ						
Movimentação do PRJ	0	0	0	0	0	0
Fluxo de caixa das atividades do PRJ	0	0	0	0	0	0
Atividades do PL						
Movimentação do PL	-522	0	0	0	0	0
Fluxo de caixa de ajustes do BP	-522	0	0	0	0	0
Variação líquida do caixa	-57.710	-106.534	-1.396.203	-430.593	70.029	1.086.148
Caixa e equivalentes de caixa do início do período	4.091.845	4.034.136	3.927.601	2.531.398	2.100.805	2.170.834
Caixa e equivalentes de caixa do final do período	4.034.136	3.927.601	2.531.398	2.100.805	2.170.834	3.256.982
Variação líquida do caixa	-57.710	-106.534	-1.396.203	-430.593	70.029	1.086.148

O Caixa Operacional Líquido da Recuperanda no mês de março/2023 ficou positivo em R\$ 1 milhão, pois o volume de pagamentos a fornecedores, tributos e despesas foi menor do que o volume de recebimentos advindos de contas a receber e outros créditos a receber.

Nota-se ainda uma entrada de R\$ 50 mil referente a entrada de empréstimos e financiamentos.

Por fim, não havendo outras movimentações significativas, a variação do saldo do caixa financeiro das Recuperandas finalizou positiva em R\$ 1 mil e o caixa finalizou em R\$ 3,2 milhões.

6. CONSIDERAÇÕES FINAIS

Após analisarmos os relatórios contábeis que demonstram a movimentação operacional e financeira das Recuperandas no mês de março de 2023, destacaremos abaixo algumas informações extraídas desses documentos que nos ajudam a interpretar a sua atual situação econômico-financeira:

Faturamento – As Recuperandas registraram um faturamento consolidado de R\$ 4,9 milhões no mês de março de 2023, valor 44,1% superior ao obtido no mês anterior, acumulando em 2023, embora seja

somente três meses, um faturamento médio de R\$ 3,9 milhões, 20,2% abaixo da média mensal do ano de 2022, que foi R\$ 4,9 milhões. No mês em análise, o volume de faturamento se apresentou insuficiente para a cobertura dos custos, despesas e encargos financeiros, resultando em um prejuízo ao fim do período de análise.

Lucro Bruto – É o resultado das vendas subtraído as deduções da receita e os custos das mercadorias/produtos, servindo essa sobra para cobrir os demais gastos da operação, e gerar o lucro que se espera. Em março de 2023, o lucro bruto ficou positivo em 9,45%, e apresenta no acumulado do corrente ano uma média de 11,8%. Tal percentual se realizou levemente maior quando comparado ao ano 2022, que apresentou uma média de 11,7%.

Resultado Operacional (Ebitda) – É o ganho na operação, antes de deduzir possíveis encargos financeiros e/ou outros gastos que, apesar de existirem, não estão necessariamente atrelados à operação normal da empresa. Em março de 2023, as Recuperandas auferiram um Ebitda negativo de 5,5%, que representa um saldo de -R\$ 271 mil, acumulando em 2023, um Ebitda média/mês desfavorável de R\$ 271 mil, sendo que a média de 2022 foi positiva em 1,4%, respectivamente R\$ 70 mil.

Resultado Líquido do Exercício – É o resultado apurado deduzindo das receitas brutas todos os custos operacionais e não operacionais do período analisado. Esse resultado é o valor que será incorporado ao Patrimônio Líquido da empresa. Em março de 2023, o resultado líquido ficou negativo em R\$ 279 mil, diante disso acumula no corrente ano um saldo favorável de R\$ 690 mil.

Capital Circulante Líquido – O capital circulante líquido é a diferença entre o Ativo Circulante e o Passivo Circulante da empresa, portanto de curto prazo. De acordo com as informações obtidas no Balanço do mês, para uma dívida a curto prazo de R\$ 28,2 milhões, as Recuperandas possuem no ativo circulante o valor de R\$ 12,1 milhões, suficiente para cobrir apenas 43% das dívidas de curto prazo.

Endividamento Geral – Observa-se que as Recuperandas apresentam um endividamento de 101,3% em relação ao seu ativo total. Isto significa que, no caso de uma liquidação, a empresa não conseguirá com os recursos do ativo pagar todos os seus credores.