



VALOR CONSULTORES ASSOCIADOS LTDA.
Administradora Judicial

FÁBIO ROBERTO COLOMBO
Sócio

✉ contato@valorconsultores.com.br

59º RELATÓRIO MENSAL DE ATIVIDADES

FEVEREIRO DE 2023

GRUPO CIMCAL

RECUPERAÇÃO JUDICIAL N. 1000504-05.2018.8.26.0407

1ª VARA CÍVEL DE OSVALDO CRUZ/SP

INCIDENTE N. 0002667-72.2018.8.26.0407



SUMÁRIO

1. GLOSSÁRIO.....	3
2. CONSIDERAÇÕES INICIAIS	3
3. INFORMAÇÕES PRELIMINARES.....	4
3.1 HISTÓRICO DA EMPRESA	4
3.2 ORGANOGAMA SOCIETÁRIO.....	5
3.3 RAZÕES DA CRISE ECONÔMICA FINANCEIRA.....	5
4. INFORMAÇÕES OPERACIONAIS	6
4.1 QUADRO DE FUNCIONÁRIOS	6
5. INFORMAÇÕES FINANCEIRAS	8
5.1 BALANÇO PATRIMONIAL – COMPARATIVO ENTRE AS RECUPERANDAS	8
5.1.1 Ativo - Comparativo	8
5.1.2 Passivo – Comparativo.....	8
5.2 BALANÇO PATRIMONIAL – CENTRALIZADO GRUPO CIMCAL	10
5.2.1 Ativo.....	10
5.2.2 Passivo	12
5.3 INDICADORES FINANCEIROS	14
5.3.1 Índices de Liquidez	14
5.3.2 Índices de Endividamento	15
5.3.3 Índices de Rentabilidade	16
5.3.4 Capital Circulante Líquido	17
5.4 DEMONSTRAÇÃO DO RESULTADO DO EXERCÍCIO - CENTRALIZADO.....	18
5.4.1 Receitas.....	18
5.4.2 Lucro Bruto.....	19
5.4.3 Receita X Despesas.....	20
5.4.4 Evolução do Ebitda.....	21
5.4.5 Resultado Operacional x Resultado Líquido do Exercício	21
5.5 FLUXO DE CAIXA (MÉTODO DIRETO)	22
6. CONSIDERAÇÕES FINAIS.....	23

1. GLOSSÁRIO

AGC	Assembleia Geral de Credores
AJ	Administradora Judicial
BP	Balanço Patrimonial
DRE	Demonstração do Resultado do Exercício
LRE	Lei 11.101 de 9 de fevereiro de 2005, que regula a recuperação judicial, a extrajudicial e a falência do empresário e da sociedade empresária
PL	Patrimônio Líquido
PRJ	Plano de Recuperação Judicial
RECUPERANDA	Grupo CIMCAL
RJ	Recuperação Judicial
RMA	Relatório Mensal de Atividades

2. CONSIDERAÇÕES INICIAIS

O administrador judicial é órgão auxiliar da justiça e de confiança do juiz, que ao assumir as suas funções compromete-se a bem e fielmente desempenhar o cargo, com as responsabilidades a ele inerentes. O principal dever do administrador judicial na recuperação judicial consiste em fiscalizar as atividades do devedor e o cumprimento do plano de recuperação judicial, com a apresentação ao Juízo, para juntada aos autos, de relatório mensal das atividades (RMA) do devedor.

O RMA reúne e sintetiza informações processuais, operacionais e financeiras da empresa, com o objetivo de trazer ao juiz, credores e aos demais interessados um relato transparente e objetivo dos principais fatos ocorridos no período analisado.

As informações apresentadas no RMA são baseadas em dados contábeis, financeiros e operacionais apresentados pelas Recuperandas, sob as penas do art. 171 da LRE, os quais não foram objeto de exame independente ou de procedimento de auditoria, de forma que a AJ não pode garantir ou afirmar a correção, a precisão ou que as informações prestadas pelas Recuperandas estejam completas e apresentem todos os dados relevantes. Entretanto, considerando o acompanhamento mensal de suas atividades e dos dados fornecidos, pode-se afirmar que correspondem ao cotidiano das empresas.

O período objeto de análise processual e operacional corresponde ao mês de fevereiro de 2023.

Os principais documentos e informações atualizadas acerca da Recuperação Judicial também podem ser consultados no endereço eletrônico da Administradora Judicial em: <http://www.valorconsultores.com.br/processo/49/cimcal-comercio-servicos-solucoes-logistica-ltda>.

3. INFORMAÇÕES PRELIMINARES

3.1 HISTÓRICO DA EMPRESA

A CIMCAL, principal empresa do grupo, iniciou suas atividades no ano de 1989, tendo por objeto social o comércio atacadista e varejista de materiais de construção em geral, com destaque para o comércio de cimento, argamassa e cal. A empresa possui sede no município de Osvaldo Cruz/SP, e atualmente conta com 15 (quinze) filiais em diversos municípios do interior paulista.

A BRACOL iniciou suas atividades no ano de 1995, também constituída para atuação no ramo de construção civil e, de acordo com o declarado na petição inicial (fl. 03), permaneceu em atividade por aproximadamente 02 anos. Posteriormente, em 2013, houve a alteração de sua razão, bem como, de seu objeto social, para atuação em incorporação de empreendimentos imobiliários. Segundo consta da petição inicial, a empresa não chegou a lançar nenhum empreendimento devido à crise existente no mercado. A empresa também tem sede no município de Osvaldo Cruz/SP.

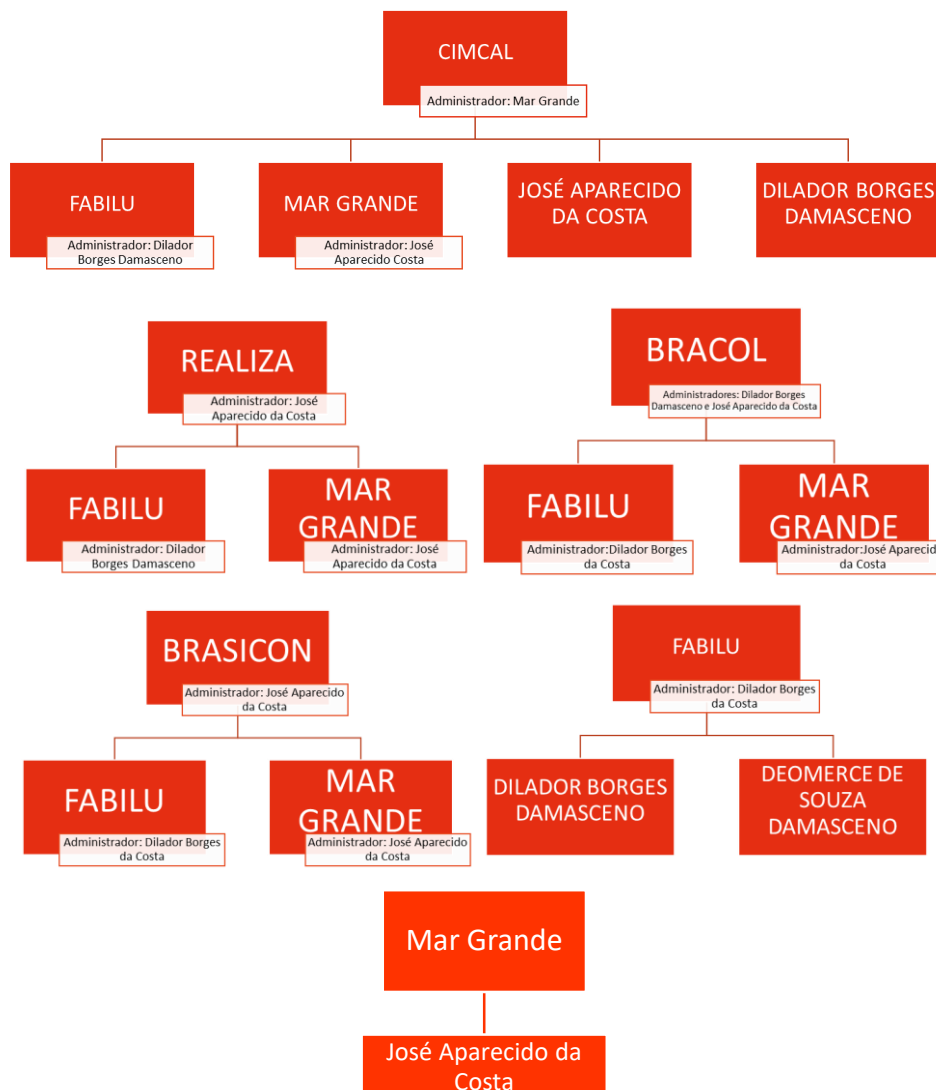
A BRASICON foi constituída no ano de 2012 e, tal qual a Bracol, tem por objeto social a incorporação de empreendimentos imobiliários. Também possui sede no município de Osvaldo Cruz/SP, e atualmente desenvolve e comercializa o empreendimento imobiliário denominado "Residencial Horto dos Campos", situado nesta cidade.

A empresa REALIZA foi constituída no ano de 2008, e tem por objeto social o fomento mercantil (*factoring*) e consultoria em gestão empresarial. Possui sede no município de Osvaldo Cruz/SP, atuando principalmente como empresa de fomento mercantil.

As empresas MAR GRANDE e FABILU, foram constituídas no ano de 2012, tendo por objeto social a atividade de holding não-financeira para administração de empresas coligadas e controladas. Estas duas empresas foram constituídas para integrar o quadro societário das demais empresas do grupo (antes mencionadas), "adequando a participação dos seus sócios e utilizando-se de benefícios fiscais", conforme exposto na petição inicial.

As Recuperandas afirmaram na petição inicial que compõem um grupo societário de fato, denominado "GRUPO CIMCAL" (art. 243 e ss., Lei nº 6.404/74 e art. 1.097 e ss. do Código Civil), "voltado em sua essência para o ramo do comércio atacadista e varejista de cimento, materiais de construção em geral, transporte de cargas, realização e venda de empreendimentos imobiliários, residenciais ou comerciais, loteamento e subdivisão de terras, integrando atividades econômicas".

3.2 ORGANOGRAMA SOCIETÁRIO



3.3 RAZÕES DA CRISE ECONÔMICA FINANCEIRA

As Recuperandas destacaram no pedido de RJ como razões da crise, alguns fatores de instabilidade que enfrentam e afetaram suas atividades, como a crise político-econômica pela qual o país passa, as taxas de juros dos financiamentos e restrição nas concessões de crédito.

Alegam também que a partir do ano de 2012, o "Grupo" sofreu perdas em sua rentabilidade, o que teria sido agravado com a deflagração da Operação Lava Jato, que revelou diversos escândalos no setor da construção.

Tais circunstâncias, aliadas aos fatores político-econômicos acima descritos, acarretaram um declínio no faturamento bruto do grupo entre os anos de 2014 a 2017, à proporção de 1/3, conforme

informações contidas na petição inicial. Enumeram também que o relacionamento das empresas com as instituições financeiras ficou abalado, pois, os encargos financeiros passaram de 2% para 8% do total do faturamento mensal do grupo.

4. INFORMAÇÕES OPERACIONAIS

As informações que subsidiam o presente relatório mensal foram obtidas durante a reunião via contato telefônico realizada entre a Administradora Judicial, representada pelo advogado, Fábio Roberto Colombo junto ao sócio-proprietário das Recuperandas, Sr. José Aparecido da Costa, ocorrida aos dias 27/02/2023.

A reunião se iniciou com o relato pelo sócio proprietário sobre a Recuperanda CIMCAL, informando que mantém normal funcionamento tanto na sede da empresa, quanto em suas 10 (dez) filiais espalhadas no território do estado de São Paulo.

Sobre o faturamento, relatou o empresário que para o mês de fevereiro/2023 a expectativa é inferior a R\$ 4.000.000,00 (quatro milhões), uma vez que a venda do principal produto comercializado, qual seja o cimento, encontra-se prejudicada devido as constantes chuvas que atingiu o Estado nos últimos meses.

Em que pese a isso, o representante da Recuperanda informou que tem mantido estoque suficiente de produtos, assim como são realizadas compras regulares junto a seus fornecedores, das quais os pagamentos, em sua maioria, operam-se à vista e por meio de recursos próprios.

Indagado, ainda, sobre as operações da loja de varejo inaugurada nos últimos meses na cidade de Osvaldo Cruz/SP, o empresário relatou que devida a fase de consolidação de mercado, o faturamento apresenta-se baixo.

Ademais, o empresário foi questionado sobre fatores que afetem a Recuperanda numa ordem financeira e/ou operacional, tendo informado a dificuldade na aquisição de produtos junto a seus fornecedores na modalidade a prazo, justificando a situação pelo fato de a empresa encontrar-se em Recuperação Judicial, todavia, tal fato não altera substancialmente as atividades da empresa.

Por fim, no tocante à situação fiscal da Recuperanda, o empresário relatou que os impostos correntes estão sendo quitados, situação que é correspondente aos consectários trabalhistas, informando que a empresa não acumulou qualquer passivo após o pedido de recuperação judicial.

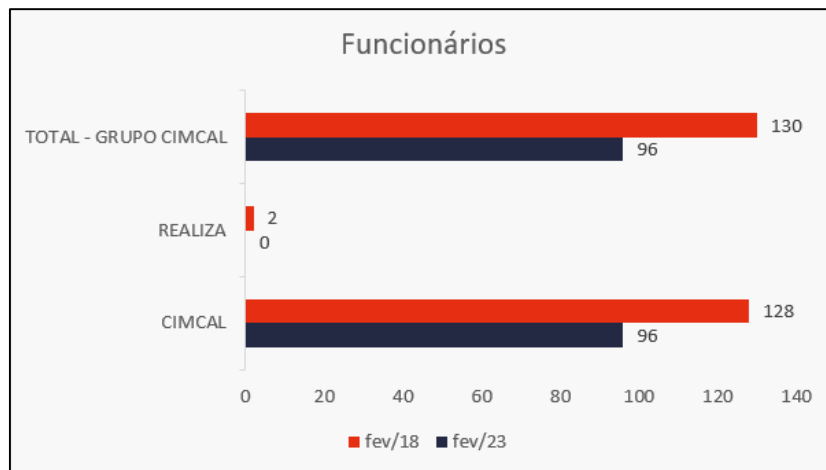
Ato contínuo, relatou sobre a Recuperanda BRASICON, informando que no mês em questão (fevereiro/23) não houve comercialização de imóveis.

4.1 QUADRO DE FUNCIONÁRIOS

Na Petição Inicial, as Recuperandas informaram contar com 132 (cento e trinta e dois) funcionários ativos dentro das empresas e filiais que compunham o Grupo Cimcal.

Já em fevereiro de 2023, segundo indicado relatório de funcionários ativos, o GRUPO Cimcal possuía funcionários ativos, tão somente, nas filiais da Recuperanda CIMCAL, empregando em torno de 96 (noventa e seis) funcionários, cujos salários e depósitos fundiários estão todos realizados em dia.

O comparativo que demonstra o progresso do quadro de funcionários ao longo do tempo está estampado pelo gráfico abaixo:



5. INFORMAÇÕES FINANCEIRAS

5.1 BALANÇO PATRIMONIAL – COMPARATIVO ENTRE AS RECUPERANDAS

5.1.1 ATIVO - COMPARATIVO

A tabela abaixo demonstra os ativos de cada empresa do grupo Cimcal ao final do mês de dezembro de 2022.

ATIVO	dez/22													
	Bracol	AV	Brasicon	AV	Cimcal	AV	Fabilu	AV	Mar Grande	AV	Realiza	AV	Total	AV
Ativo Circulante	166.389	14,3%	1.103.920	39,4%	10.690.578	50,4%	35.282	1,8%	80	0,0%	215.077	16,2%	12.211.325	39,6%
Caixa e Equivalentes a Caixa	1.647	0,1%	837.077	29,9%	1.444.040	6,8%	35.282	1,8%	80	0,0%	213.273	16,0%	2.531.398	8,2%
Créditos	0	0,0%	124.519	4,4%	15.113	0,1%	0	0,0%	0	0,0%	0	0,0%	139.632	0,5%
Adiantamentos	0	0,0%	0	0,0%	437.996	2,1%	0	0,0%	0	0,0%	0	0,0%	437.996	1,4%
Outros Créditos	0	0,0%	0	0,0%	2.242.377	10,6%	0	0,0%	0	0,0%	0	0,0%	2.242.377	7,3%
Tributos a Recuperar/Compensar	0	0,0%	19	0,0%	868.408	4,1%	0	0,0%	0	0,0%	1.804	0,1%	870.231	2,8%
Estoques	164.742	14,1%	142.305	5,1%	5.678.767	26,8%	0	0,0%	0	0,0%	0	0,0%	5.985.814	19,4%
Despesas Antecipadas	0	0,0%	0	0,0%	3.877	0,0%	0	0,0%	0	0,0%	0	0,0%	3.877	0,0%
Ativo Não Circulante	1.000.000	85,7%	1.696.663	60,6%	10.535.676	49,6%	1.964.280	98,2%	2.348.625	100,0%	1.115.834	83,8%	18.661.077	60,4%
Ativo Realizável a Longo Prazo	1.000.000	85,7%	1.539.321	55,0%	990.076	4,7%	0	0,0%	0	0,0%	909.000	68,3%	4.438.397	14,4%
Créditos a LP	0	0,0%	668.674	23,9%	52.176	0,2%	0	0,0%	0	0,0%	0	0,0%	720.850	2,3%
Tributos a Recuperar LP	0	0,0%	0	0,0%	709.235	3,3%	0	0,0%	0	0,0%	0	0,0%	709.235	2,3%
Depósitos Judiciais	0	0,0%	0	0,0%	23.665	0,1%	0	0,0%	0	0,0%	0	0,0%	23.665	0,1%
Créditos com Pessoas Ligadas	1.000.000	85,7%	870.647	31,1%	205.000	1,0%	0	0,0%	0	0,0%	909.000	68,3%	2.984.647	9,7%
Ativo Permanente	0	0,0%	157.342	5,6%	9.545.599	45,0%	1.964.280	98,2%	2.348.625	100,0%	206.834	15,5%	14.222.680	46,1%
Investimentos	0	0,0%	10.993	0,4%	29.382	0,1%	1.964.280	98,2%	2.348.625	100,0%	0	0,0%	4.353.280	14,1%
Imobilizado	0	0,0%	144.859	5,2%	9.516.218	44,8%	0	0,0%	0	0,0%	206.834	15,5%	9.867.910	32,0%
Intangível	0	0,0%	1.490	0,1%	0	0,0%	0	0,0%	0	0,0%	0	0,0%	1.490	0,0%
Total do Ativo	1.166.389	100,0%	2.800.583	100,0%	21.226.253	100,0%	1.999.562	100,0%	2.348.705	100,0%	1.330.910	100,0%	30.872.402	100,0%
% Participação do Ativo Circulante	1,4%		9,0%		87,5%		0,3%		0,0%		1,8%		100,0%	
% Participação do Ativo Realizável a LP	22,5%		34,7%		22,3%		0,0%		0,0%		20,5%		100,0%	
% Participação do Ativo Permanente	0,0%		1,1%		67,1%		13,8%		16,5%		1,5%		100,0%	

Pode-se observar que a Recuperanda Cimcal mantém a maior parte do ativo total, com 68,8%, bem como concentra os saldos mais significativos do período. Ademais, dos R\$ 12 milhões alocados no ativo circulante, 87,5% concentram-se na empresa Cimcal, enquanto para os Ativos Realizáveis a Longo Prazo, dos R\$ 4,4 milhões, 34,7% deriva da Brasicon, 22,5% da Bracol, 22,3% da Cimcal e 20,5% da empresa Realiza. Em relação ao Ativo Permanente, composto pelos investimentos e imobilizados, 67,1% pertencem a Cimcal.

5.1.2 PASSIVO – COMPARATIVO

A tabela abaixo demonstra os passivos de cada empresa do grupo Cimcal ao final do mês de dezembro de 2022.

dez/22														
PASSIVO	Bracol	AV	Brasicon	AV	Cimcal	AV	Fabilu	AV	Mar Grande	AV	Realiza	AV	Total	AV
Passivo Circulante	2.240	0,2%	1.826	0,1%	26.863.509	126,6%	600.000	30,0%	9.409	0,4%	96.875	7,3%	27.573.859	89,3%
Empréstimos e Financiamentos	0	0,0%	0	0,0%	4.648.370	21,9%	600.000	30,0%	0	0,0%	0	0,0%	5.248.370	17,0%
Fornecedores	0	0,0%	0	0,0%	15.830.210	74,6%	0	0,0%	0	0,0%	0	0,0%	15.830.210	51,3%
Obrigações Sociais e Trabalhistas	0	0,0%	0	0,0%	2.280.310	10,7%	0	0,0%	9.409	0,4%	0	0,0%	2.289.720	7,4%
Obrigações Tributárias	2.240	0,2%	889	0,0%	3.829.822	18,0%	0	0,0%	0	0,0%	95.921	7,2%	3.928.872	12,7%
Outras Obrigações	0	0,0%	937	0,0%	274.797	1,3%	0	0,0%	0	0,0%	954	0,1%	276.688	0,9%
(-) Contas Retificadoras	0	0,0%	0	0,0%	-0	0,0%	0	0,0%	0	0,0%	0	0,0%	-0	0,0%
Passivo Não Circulante	1.164.149	99,8%	2.798.757	99,9%	-5.637.256	-26,6%	1.399.562	70,0%	2.339.296	99,6%	1.234.036	92,7%	3.298.543	10,7%
Passivo Exigível a Longo Prazo	215.342	18,5%	19.426	0,7%	2.116.913	10,0%	0	0,0%	605.000	25,8%	52.700	4,0%	3.009.381	9,7%
Empréstimos e Financiamentos LP	215.342	18,5%	0	0,0%	100.056	0,5%	0	0,0%	605.000	25,8%	0	0,0%	920.398	3,0%
Receitas Diferidas LP	0	0,0%	19.426	0,7%	0	0,0%	0	0,0%	0	0,0%	0	0,0%	19.426	0,1%
Outras Obrigações LP	0	0,0%	0	0,0%	2.024.774	9,5%	0	0,0%	0	0,0%	52.700	4,0%	2.077.474	6,7%
(-) Contas Retificadoras LP	0	0,0%	0	0,0%	-7.917	0,0%	0	0,0%	0	0,0%	0	0,0%	-7.917	0,0%
Patrimônio Líquido	948.807	81,3%	2.779.331	99,2%	-7.754.169	-36,5%	1.399.562	70,0%	1.734.296	73,8%	1.181.336	88,8%	289.162	0,9%
Capital Social	129.158	11,1%	168.572	6,0%	3.420.000	16,1%	1.544.579	77,2%	1.974.579	84,1%	350.000	26,3%	7.586.888	24,6%
(-) Capital a Integralizar	0	0,0%	0	0,0%	0	0,0%	-100.000	-5,0%	-100.000	-4,3%	0	0,0%	-200.000	-0,6%
Ajustes de Avaliação Patrimonial	0	0,0%	0	0,0%	3.819.098	18,0%	0	0,0%	0	0,0%	102.300	7,7%	3.921.398	12,7%
Reservas de Lucros	0	0,0%	0	0,0%	0	0,0%	87.850	4,4%	87.850	3,7%	271	0,0%	175.971	0,6%
Lucros e/ou Prejuízos Acumulados	807.497	69,2%	2.244.495	80,1%	-15.623.771	-73,6%	-30.167	-1,5%	-121.609	-5,2%	785.192	59,0%	-11.938.362	-38,7%
Lucros e/ou Prejuízos do Exercício	-3.768	-0,3%	-4.209	-0,2%	650.504	3,1%	0	0,0%	-525	0,0%	-56.443	-4,2%	585.559	1,9%
(-) Reduções do PL	0	0,0%	0	0,0%	-20.000	-0,1%	-102.700	-5,1%	-106.000	-4,5%	0	0,0%	-228.700	-0,7%
Ajustes de Exercícios Anteriores	15.919	1,4%	370.473	13,2%	0	0,0%	0	0,0%	0	0,0%	16	0,0%	386.408	1,3%
Total do Passivo	1.166.389	100,0%	2.800.583	100,0%	21.226.253	100,0%	1.999.562	100,0%	2.348.705	100,0%	1.330.910	100,0%	30.872.402	100,0%
% Participação do Passivo Circulante	0,0%		0,0%		97,4%		2,2%		0,0%		0,4%		100,0%	
% Participação do Passivo Exigível a LP	7,2%		0,6%		70,3%		0,0%		20,1%		1,8%		100,0%	
% Participação do Patrimônio Líquido	328,1%		961,2%		-2681,6%		484,0%		599,8%		408,5%		100,0%	

Em dezembro de 2022, detentora da maior parte dos Ativos, a Recuperanda Cimcal representou 97,4% do Passivo Circulante e 70,3% do Exigível a Longo Prazo.

Já na análise do Patrimônio Líquido, observa-se que o maior prejuízo acumulado de exercícios anteriores está nesta mesma Recuperanda, que detém grande parte da movimentação em todos os meses.

Por fim, avaliando o mês corrente, todas as empresas auferiram prejuízo.

5.1.3 DRE – COMPARATIVO

As receitas, custos e despesas de cada empresa do grupo serão apresentados a seguir de forma comparativa referente ao mês de dezembro de 2022.

dez/22														
DEMONSTRAÇÃO DO RESULTADO	Bracol	AV	Brasicon	AV	Cimcal	AV	Fabilu	AV	Mar Grande	AV	Realiza	AV	Total	AV
Receitas Operacionais Brutas	0	0,0%	9.704	100,0%	3.407.399	100,0%	0	0,0%	0	0,0%	0	0,0%	3.417.104	100,0%
(-) Deduções das Receitas	0	0,0%	-354	-3,6%	-340.785	-10,0%	0	0,0%	0	0,0%	0	0,0%	-341.139	-10,0%
(-) Custo dos Produtos Vendidos	0	0,0%	-315	-3,2%	-2.325.472	-68,2%	0	0,0%	0	0,0%	0	0,0%	-2.325.787	-68,1%
(=) Lucro Bruto	0	0,0%	9.035	93,1%	741.142	21,8%	0	0,0%	0	0,0%	0	0,0%	750.177	22,0%
(-) Despesas Operacionais	-430	0,0%	-11.352	-117,0%	-804.065	-23,6%	0	0,0%	0	0,0%	-5.407	0,0%	-821.255	-24,0%
(=) Resultado Operacional (Ebitda)	-430	0,0%	-2.317	-23,9%	-62.923	-1,8%	0	0,0%	0	0,0%	-5.407	0,0%	-71.077	-2,1%
(-) Depreciação e Amortizações	0	0,0%	0	0,0%	-1.690	0,0%	0	0,0%	0	0,0%	0	0,0%	-1.690	0,0%
(-) Encargos Financeiros Líquidos	0	0,0%	-86	-0,9%	663	0,0%	0	0,0%	0	0,0%	0	0,0%	577	0,0%
(=) Result. do Exerc. Antes do RNO	-430	0,0%	-2.403	-24,8%	-63.950	-1,9%	0	0,0%	0	0,0%	-5.407	0,0%	-72.190	-2,1%
(+/-) Resultado Não Operacional	0	0,0%	0	0,0%	0	0,0%	0	0,0%	0	0,0%	0	0,0%	0	0,0%
(=) Result. do Exerc. Antes das Prov.	-430	0,0%	-2.403	-24,8%	-63.950	-1,9%	0	0,0%	0	0,0%	-5.407	0,0%	-72.190	-2,1%
(-) Provisões de IRPJ e CSLL	0	0,0%	-509	-5,2%	8.234	0,2%	0	0,0%	0	0,0%	0	0,0%	7.726	0,2%
(=) Resultado Líquido do Exercício	-430	0,0%	-2.912	-30,0%	-55.716	-1,6%	0	0,0%	0	0,0%	-5.407	0,0%	-64.465	-1,9%
% Participação das Receitas Op. Brutas	0,0%		0,3%		99,7%		0,0%		0,0%		0,0%		100,0%	
% Participação do Lucro Bruto	0,0%		1,2%		98,8%		0,0%		0,0%		0,0%		100,0%	
% Participação das Despesas Operacionais	0,1%		1,4%		97,9%		0,0%		0,0%		0,7%		100,0%	
% Participação do Resultado Operacional	0,6%		3,3%		88,5%		0,0%		0,0%		7,6%		100,0%	
% Participação do Resultado Líq. do Exerc.	0,7%		4,5%		86,4%		0,0%		0,0%		8,4%		100,0%	

As empresas Cimcal, Realiza, Bracol e Brasicon são as empresas que demonstraram movimentações na avaliação acumulada, sendo apenas Cimcal e Brasicon as que apresentaram faturamento no período. As empresas Fabilu e Mar Grande não apresentaram movimentações de faturamento, tampouco de custos e despesas.

Ademais, em relação ao faturamento do mês, a Cimcal foi responsável por 99,7% das receitas do grupo e 97,8% das despesas operacionais, tendo gerado um prejuízo de R\$ 55 mil. Já a Brasicon, que representou 0,3% do faturamento, obteve um resultado negativo de R\$ 2 mil. Por fim, as empresas Bracol e Realiza não apresentaram faturamento, tendo sofrido resultados desfavoráveis de R\$ 430 e R\$ 5 mil, respectivamente.

Juntas, as Recuperandas apresentaram um **prejuízo** de R\$ 64 mil no mês de análise.

5.2 BALANÇO PATRIMONIAL – CENTRALIZADO GRUPO CIMCAL

5.2.1 ATIVO

O Ativo faz parte das Contas Patrimoniais e compreende o conjunto de Bens e Direitos da Recuperanda, possuindo valores econômicos. Estes valores são demonstrados através do Balanço Patrimonial, juntamente com os Passivos e o Capital Próprio, que somados resultam no total de Ativos da empresa. É possível considerar, ainda, que os ativos são convertíveis em meios monetários, com a venda de um maquinário da empresa, por exemplo.

A representação dos Ativos, no Balanço, é dividida entre aqueles ativos que são convertíveis mais rapidamente e aqueles que levam mais tempo, que são os ativos circulantes e não circulantes, respectivamente.

Os dados da evolução consolidada da composição dos Ativos das Recuperandas serão apresentados de forma comparativa de janeiro de 2018 a dezembro de 2022, onde pode-se observar a ocorrência de um decréscimo de R\$ 830 mil de novembro a dezembro de 2022, principalmente relacionado às contas do Ativo Circulante.

As principais movimentações financeiras e operacionais serão destacadas a seguir:

ATIVO	jan/18	nov/22	AV	dez/22	AV	AH	AH	Variação	Variação
	dez22/jan18	dez22/nov22	dez22/jan18	dez22/nov22	dez22/nov22	dez22/jan18	dez22/nov22	dez22/jan18	dez22/nov22
Ativo Circulante	25.585.700	13.040.225	41,1%	12.211.325	39,6%	-52,3%	-6,4%	-13.374.374	-828.900
Caixa e Equivalentes a Caixa	6.232.055	3.927.601	12,4%	2.531.398	8,2%	-59,4%	-35,5%	-3.700.657	-1.396.203
Créditos	2.491.288	149.336	0,5%	139.632	0,5%	-94,4%	-6,5%	-2.351.657	-9.704
Adiantamentos	16.080	464.783	1,5%	437.996	1,4%	2623,8%	-5,8%	421.916	-26.788
Outros Créditos	3.053.433	2.242.377	7,1%	2.242.377	7,3%	-26,6%	0,0%	-811.056	0
Tributos a Recuperar/Compensar	950.366	865.735	2,7%	870.231	2,8%	-8,4%	0,5%	-80.135	4.496
Estoques	12.838.600	5.386.515	17,0%	5.985.814	19,4%	-53,4%	11,1%	-6.852.786	599.300
Despesas Antecipadas	3.877	3.877	0,0%	3.877	0,0%	0,0%	0,0%	0	0
Ativo Não Circulante	16.316.057	18.662.767	58,9%	18.661.077	60,4%	14,4%	0,0%	2.345.020	-1.690
Ativo Realizável a Longo Prazo	1.768.758	4.438.397	14,0%	4.438.397	14,4%	150,9%	0,0%	2.669.639	0
Créditos a LP	45.227	720.850	2,3%	720.850	2,3%	1493,9%	0,0%	675.623	0
Tributos a Recuperar LP	6.866	709.235	2,2%	709.235	2,3%	10229,9%	0,0%	702.369	0
Depósitos Judiciais	11.665	23.665	0,1%	23.665	0,1%	102,9%	0,0%	12.000	0
Créditos com Pessoas Ligadas	1.705.000	2.984.647	9,4%	2.984.647	9,7%	75,1%	0,0%	1.279.647	0
Ativo Permanente	14.547.300	14.224.370	44,9%	14.222.680	46,1%	-2,2%	0,0%	-324.619	-1.690
Investimentos	4.374.077	4.353.280	13,7%	4.353.280	14,1%	-0,5%	0,0%	-20.797	0
Imobilizado	10.171.733	9.869.600	31,1%	9.867.910	32,0%	-3,0%	0,0%	-303.823	-1.690
Intangível	1.490	1.490	0,0%	1.490	0,0%	0,0%	0,0%	0	0
Total do Ativo	41.901.757	31.702.993	100,0%	30.872.402	100,0%	-26,3%	-2,6%	-11.029.354	-830.590

Caixa e Equivalentes a Caixa: O grupo Caixa e Equivalentes a Caixa que engloba as contas "Caixa", "Bancos", "Aplicações de Liquidez Imediata" e "Outras Disponibilidades" apresentou uma redução considerável de 35,5% de novembro a dezembro de 2022, respectivamente R\$ 1,3 milhão, devido principalmente ao decréscimo ocorrido na primeira conta mencionada. Com saldo de R\$ 2,5 milhões, a maior parte está concentrada na conta caixa com 53,6%, entretanto, o responsável contábil das empresas, informa que parte deste valor se refere a recebimentos futuros, sendo informados no Caixa por desencontro de informação entre a empresa e a contabilidade, 39,3% concentram-se na conta Bancos, 0,5% em aplicações de liquidez imediata e o restante em Outras Disponibilidades. O grupo representou 8,2% do total dos Ativos no referido mês de análise.

Créditos a Curto e Longo Prazo: O grupo Créditos está composto pelas Duplicatas a Receber e cheques pré-datados e apresentaram redução de 6,5% no curto prazo, respectivamente R\$ 9 mil no período de novembro a dezembro de 2022, sendo que o prazo médio de recebimento ficou em 8 dias. Não existem movimentações nos créditos de duplicatas a receber relacionados a longo prazo, entretanto, por informações obtidas anteriormente, constata-se que valores a receber futuramente estão incorporados ao valor lançado na conta "Caixa". O grupo representou no curto prazo 0,5% do total dos Ativos.

Adiantamentos: O grupo é formado por "Adiantamentos a Funcionários e a Fornecedores" e apresentou uma queda de R\$ 126 mil na primeira conta citada e uma alta de R\$ 100 mil referente a segunda conta, somando um decréscimo de R\$ 26 mil, finalizando o período com um montante de R\$ 437 mil, sendo que essas movimentações ocorreram na Recuperanda Cimcal. Dessa forma, representou no último mês 1,4% do total do ativo das Recuperandas.

Tributos a Compensar: Este grupo é constituído dos valores que poderão ser utilizados para compensação com os tributos devidos pelas Recuperandas. O saldo registrado neste grupo em dezembro

de 2022 foi de R\$ 870 mil, demonstrando um decréscimo de 0,5% em relação ao mês anterior, respectivamente R\$ 4 mil. Por fim, o grupo representou 2,8% do ativo total das Recuperandas.

Estoque de Produtos: O saldo dos estoques é relativo ao valor constante de mercadorias disponíveis para comercialização e demonstram movimentação de acordo com as vendas e compras efetuadas no período, tendo esse grupo um aumento de R\$ 599 mil no período de análise. Dessa forma, os estoques apresentaram ao fim do mês um saldo de R\$ 5,9 milhões, equivalente a 19,4% do ativo de dezembro de 2022.

As movimentações do semestre podem ser visualizadas na tabela abaixo:

ESTOQUES	jul/22	ago/22	set/22	out/22	nov/22	dez/22
Estoque de Mercadorias para Revenda	4.810.021	4.685.703	4.880.876	4.890.440	5.079.467	5.678.767
Estoque de Imóveis Destinados a Venda	307.048	307.048	307.048	307.048	307.048	307.048
Total	5.117.069	4.992.750	5.187.924	5.197.488	5.386.515	5.985.814
Variação %	-0,31%	-2,43%	3,91%	0,18%	3,64%	11,13%

Imobilizado: Este grupo é formado pelo conjunto de bens necessários à manutenção das atividades da empresa, caracterizados por apresentarem-se na forma tangível. No mês de dezembro/2022 houve a contabilização da parcela de depreciação do período, no valor de R\$ 1 mil. Dessa forma o grupo representou 32,0% do total do ativo.

Apresenta-se abaixo um quadro com a composição demonstrativa do grupo:

IMOBILIZADO E INTANGÍVEL	jul/22	ago/22	set/22	out/22	nov/22	dez/22
Compras para Imobilizado	3.169.076	3.202.064	3.202.064	3.202.064	3.202.064	3.202.064
Terrenos	3.577.087	3.577.087	3.577.087	3.577.087	3.577.087	3.577.087
Imóveis Rurais	635.000	635.000	635.000	635.000	635.000	635.000
Edifícios e Construções	2.300.000	2.300.000	2.300.000	2.300.000	2.300.000	2.300.000
Equipamentos, Máquinas e Instalações Industriais	4.695	4.695	4.695	4.695	4.695	4.695
Móveis, Utensílios e Instalações Industriais	269.210	269.210	270.210	270.210	270.210	270.210
Veículos	1.504.015	1.504.015	1.504.015	1.504.015	1.504.015	1.504.015
(-) Depreciação Acumulada	-1.711.505	-1.713.276	-1.715.064	-1.716.852	-1.718.587	-1.720.277
Adiantamento a Fornecedores de Bens	68.803	68.803	68.803	68.803	68.803	68.803
Outras Imobilizações	26.314	26.314	26.314	26.314	26.314	26.314
Marcas e Patentes	1.490	1.490	1.490	1.490	1.490	1.490
(-) Amortização Acumulada	0	0	0	0	0	0
Total	9.844.184	9.875.401	9.874.613	9.872.825	9.871.090	9.869.400
Variação %	0,00%	0,32%	-0,01%	-0,02%	-0,02%	-0,02%

5.2.2 PASSIVO

O passivo é o conjunto de obrigações e dívidas feitas para o financiamento da atividade organizacional. Os valores dos passivos têm origem nas despesas, como contas a pagar aos fornecedores ou ao governo, por exemplo, sendo demonstrados através do Balanço Patrimonial.

Os dados da evolução da composição dos Passivos serão apresentados de forma comparativa de janeiro de 2018 a dezembro de 2022, sendo possível constatar uma redução de R\$ 830 mil de novembro a dezembro de 2022.

As variações que impactaram nas contas serão demonstradas a seguir.

PASSIVO	jan/18	nov/22	AV	dez/22	AV	AH	AH	Variação	Variação
						dez22/jan18	dez22/nov22	dez22/jan18	dez22/nov22
Passivo Circulante	30.310.129	28.330.281	89,4%	27.573.859	89,3%	-9,0%	-2,7%	-2.736.270	-756.421
Empréstimos e Financiamentos	15.917.473	5.248.370	16,6%	5.248.370	17,0%	-67,0%	0,0%	-10.669.103	0
Fornecedores	13.201.972	16.556.083	52,2%	15.830.210	51,3%	19,9%	-4,4%	2.628.237	-725.873
Obrigações Sociais e Trabalhistas	437.558	2.277.254	7,2%	2.289.720	7,4%	423,3%	0,5%	1.852.162	12.466
Obrigações Tributárias	627.630	3.972.616	12,5%	3.928.872	12,7%	526,0%	-1,1%	3.301.243	-43.744
Outras Obrigações	125.497	275.958	0,9%	276.688	0,9%	120,5%	0,3%	151.191	730
Passivo Não Circulante	11.591.627	3.372.712	10,6%	3.298.543	10,7%	-71,5%	-2,2%	-8.293.085	-74.169
Passivo Exigível a Longo Prazo	5.223.312	3.019.085	9,5%	3.009.381	9,7%	-42,4%	-0,3%	-2.213.931	-9.704
Empréstimos e Financiamentos LP	932.619	920.398	2,9%	920.398	3,0%	-1,3%	0,0%	-12.222	0
Receitas Diferidas LP	2.278.496	29.131	0,1%	19.426	0,1%	-99,1%	-33,3%	-2.259.069	-9.704
Outras Obrigações LP	2.020.114	2.077.474	6,6%	2.077.474	6,7%	2,8%	0,0%	57.360	0
(-) Contas Retificadoras LP	-7.917	-7.917	0,0%	-7.917	0,0%	0,0%	0,0%	0	0
Patrimônio Líquido	6.368.315	353.627	1,1%	289.162	0,9%	-95,5%	-18,2%	-6.079.153	-64.465
Capital Social	7.838.316	7.586.888	23,9%	7.586.888	24,6%	-3,2%	0,0%	-251.428	0
(-) Capital a Integralizar	-220.000	-200.000	-0,6%	-200.000	-0,6%	-9,1%	0,0%	20.000	0
Ajustes de Avaliação Patrimonial	3.921.398	3.921.398	12,4%	3.921.398	12,7%	0,0%	0,0%	0	0
Reservas de Lucros	175.971	175.971	0,6%	175.971	0,6%	0,0%	0,0%	0	0
Lucros e/ou Prejuízos Acumulados	-4.811.766	-11.938.362	-37,7%	-11.938.362	-38,7%	148,1%	0,0%	-7.126.596	0
Lucros e/ou Prejuízos do Exercício	-306.903	650.024	2,1%	585.559	1,9%	-290,8%	-9,9%	892.462	-64.465
(-) Reduções do PL	-228.700	-228.700	-0,7%	-228.700	-0,7%	0,0%	0,0%	0	0
Ajustes de Exercícios Anteriores	0	386.408	1,2%	386.408	1,3%	0,0%	0,0%	386.408	0
Total do Passivo	41.901.757	31.702.993	100,0%	30.872.402	100,0%	-26,3%	-2,6%	-11.029.354	-830.590

Fornecedores: A conta Fornecedores, que representa as compras de mercadorias e serviços a prazo, reduziu em R\$ 725 mil de novembro a dezembro de 2022, passando a representar a importância de 51,3% do total do Passivo, com um saldo de R\$ 15,8 milhões. Esse decréscimo se observa na empresa Cimcal.

Obrigações Sociais e Trabalhistas: No período de novembro a dezembro de 2022, as Obrigações Sociais e Trabalhistas apresentaram um aumento de R\$ 12 mil, finalizando esse último mês com um saldo de R\$ 2,2 milhões, que representou 7,4% do total do passivo. O acréscimo ocorrido no período foi observado principalmente na rubrica "Obrigações com Pessoal" da Recuperanda Cimcal.

Obrigações Tributárias: No período de novembro a dezembro de 2022 houve nesta conta uma baixa de R\$ 43 mil, o que fez com que o saldo do grupo finalizasse com um montante de R\$ 3,9 milhões, representando 12,57% do passivo total. Observa-se que esse decréscimo ocorreu principalmente na empresa Cimcal.

Outras Obrigações a Curto e Longo Prazo: Constituído pelas contas "Outras Contas a Pagar" e "Adiantamento de Clientes", o grupo apresentou de novembro a dezembro de 2022 um aumento de R\$ 730 no curto prazo, equivalente a 0,3%. Já no longo prazo, as Outras Obrigações não tiveram movimentações. Ao todo, o grupo representou 7,6% do total do passivo, com um saldo de R\$ 2,3 milhões.

Receitas Diferidas LP: As receitas diferidas apresentaram no período de análise uma redução de R\$ 9 mil em seu saldo, sendo essa movimentação oriunda da Recuperanda Brasicon. Portanto, o grupo demonstrou ao final do mês um montante de R\$ 19 mil.

Patrimônio líquido: É formado pelo grupo de contas que registra o valor contábil pertencente aos acionistas e os Prejuízos Acumulados. O capital social, conta integrante deste grupo representa os valores recebidos pela **empresa**, em forma de subscrição ou por ela gerados. O Lucro/Prejuízo do Exercício de 2022 apresentou saldo acumulado positivo de R\$ 585 mil, tendo reduzido esse montante favorável em razão do prejuízo de R\$ 64 mil auferido pelas Recuperandas no mês de dezembro de 2022.

Outras avaliações serão realizadas a seguir nos tópicos de Demonstração do Resultado do Exercício.

5.3 INDICADORES FINANCEIROS

Os indicadores financeiros nada mais são do que métricas e mecanismos para coletar e gerar informações financeiras sobre uma determinada situação. No caso de um negócio, os indicadores financeiros servem para demonstrar quão saudável é um determinado empreendimento.

A seguir faremos a análise dos principais indicadores das Recuperandas e para melhor entendimento destacamos as interpretações relativa a cada um deles.

5.3.1 ÍNDICES DE LIQUIDEZ

Os índices de liquidez avaliam a capacidade financeira de uma empresa satisfazer as obrigações assumidas com terceiros. As informações para o cálculo destes índices são retiradas unicamente do Balanço Patrimonial e devem responder se o volume de disponibilidade da empresa é suficiente para cobrir suas obrigações. Uma forma de interpretação é que estes índices estejam acima de 1, assim, para cada R\$ 1,00 devido no curto prazo, pode-se dizer que a empresa possui este valor para quitar aquelas obrigações.

ÍNDICES DE LIQUIDEZ	jul/22	ago/22	set/22	out/22	nov/22	dez/22
Liquidez Corrente	0,46	0,46	0,46	0,46	0,46	0,44
Liquidez Geral	0,55	0,56	0,56	0,56	0,56	0,54
Liquidez Imediata	0,15	0,15	0,14	0,14	0,14	0,09
Liquidez Seca	0,28	0,28	0,28	0,28	0,27	0,23

5.3.1.1 Índice de Liquidez Geral

O cálculo deste indicador é efetuado por meio da divisão da "Disponibilidade Total" (ativo circulante, somado ao ativo não circulante, desconsiderando o ativo permanente) pelo "Total Exigível" (passivo circulante somado ao passivo não circulante).

O índice de liquidez geral da Recuperanda se manteve estável entre os meses do último semestre, apresentando o valor de **R\$ 0,54**, portanto a sociedade empresária **não dispõe** de ativos suficientes para o pagamento das suas dívidas com vencimento a curto e longo prazos, uma vez que a capacidade de pagamento era de **R\$ 0,54** para cada **R\$ 1,00** de dívida.

Vale lembrar que parte dos saldos das contas que constam registradas no Passivo Circulante e Exigível a longo prazo estão sujeitas aos efeitos do Plano de Recuperação Judicial.

5.3.2 ÍNDICES DE ENVIDAMENTO

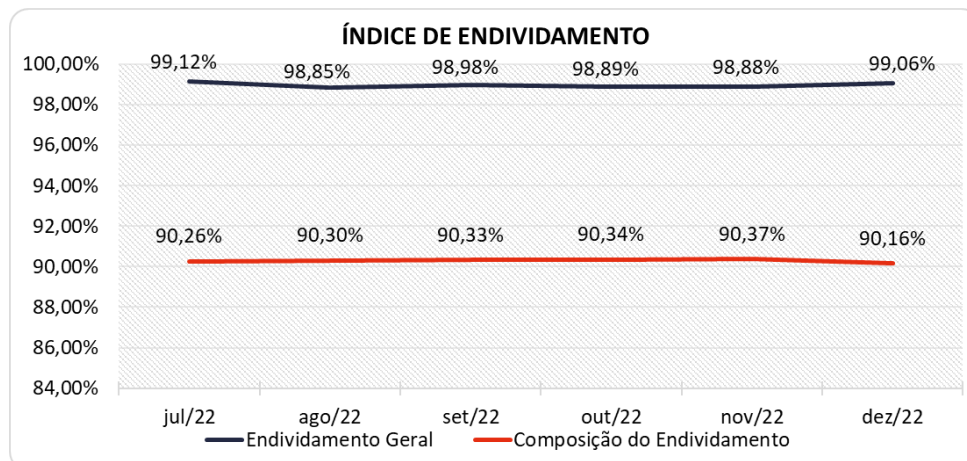
Os índices de endividamento revelam o grau de endividamento da empresa e o seu prazo de composição. A interpretação é no sentido de que "quanto maior, pior", pois, quanto maior for o percentual da composição do endividamento, mais dívidas terá para pagar à Curto Prazo, logo maior será a pressão para a empresa gerar recursos para honrar seus compromissos.

ÍNDICES DE ENVIDAMENTO	jul/22	ago/22	set/22	out/22	nov/22	dez/22
Endividamento Geral	99,12%	98,85%	98,98%	98,89%	98,88%	99,06%
Composição do Endividamento	90,26%	90,30%	90,33%	90,34%	90,37%	90,16%

Em dezembro/2022 a Recuperanda apresentou um endividamento de R\$ 30,5 milhões, sendo que as dívidas de curto prazo apresentaram uma leve redução, representando 90,16% do total. Destaca-se que o Endividamento Geral teve um leve aumento de 98,88% a 99,06%.

A melhor forma de interpretação poderá ser efetuada em termos de acompanhamento da estabilidade destes índices, uma vez que durante o processo de RJ, a Recuperanda apresenta endividamento, entretanto não se espera que estes índices sofram pioras significativas.

Segue abaixo representação gráfica da oscilação dos índices de endividamento no semestre:



5.3.3 ÍNDICES DE RENTABILIDADE

Os índices de rentabilidade evidenciam o quanto renderam os investimentos efetuados pelas empresas, e pode ser entendida como o grau de remuneração de um negócio, por isso, “quanto maior, melhor”.

Margem Líquida é o lucro alcançado pela empresa, obtido a partir da divisão do resultado líquido pela receita operacional.

Rentabilidade do Ativo é um indicador muito útil para acompanhamento da evolução ao longo do tempo da empresa. A porcentagem resultante mostra a eficiência da aplicação dos ativos e quanto lucro eles estão gerando, obtido a partir da divisão do resultado líquido pelo ativo total.

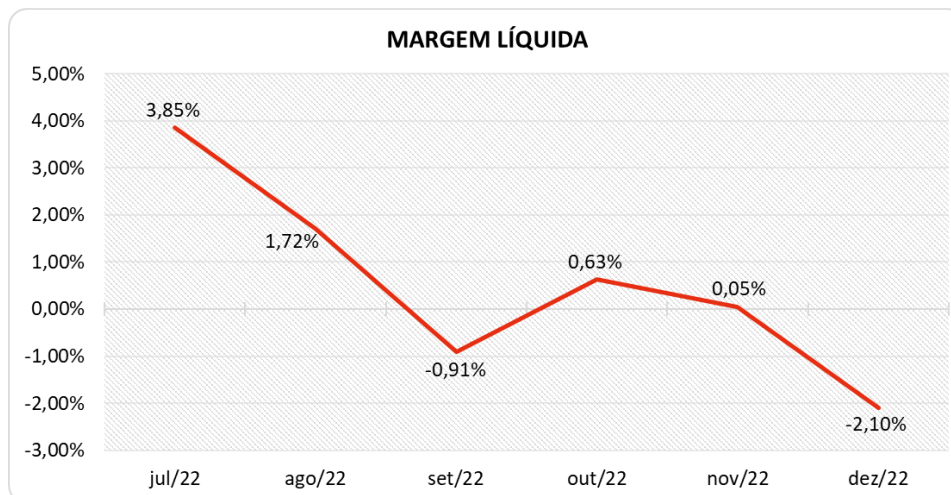
Produtividade é a relação que existe entre os resultados obtidos e os recursos empregados em um processo. Quanto menos recursos forem empregados e mais resultados forem alcançados, maior a produtividade. Este cálculo é obtido a partir da divisão da receita líquida pelo ativo total.

ÍNDICES DE RENTABILIDADE	Jul/22	ago/22	set/22	out/22	nov/22	dez/22
Margem Líquida	3,85%	1,72%	-0,91%	0,63%	0,05%	-2,10%
Rentabilidade do Ativo	0,61%	0,28%	-0,13%	0,09%	0,01%	-0,21%
Produtividade	0,16	0,16	0,14	0,14	0,15	0,10

Os índices de rentabilidade preocupam-se em evidenciar os resultados das operações da empresa, por isso, “quanto maior, melhor”.

A Margem Líquida e Rentabilidade das empresas finalizaram com resultados **negativos** no mês de dezembro de 2022, e demonstrou no semestre 4 meses de margens positivas.

Segue abaixo representação gráfica da oscilação da margem líquida no semestre.



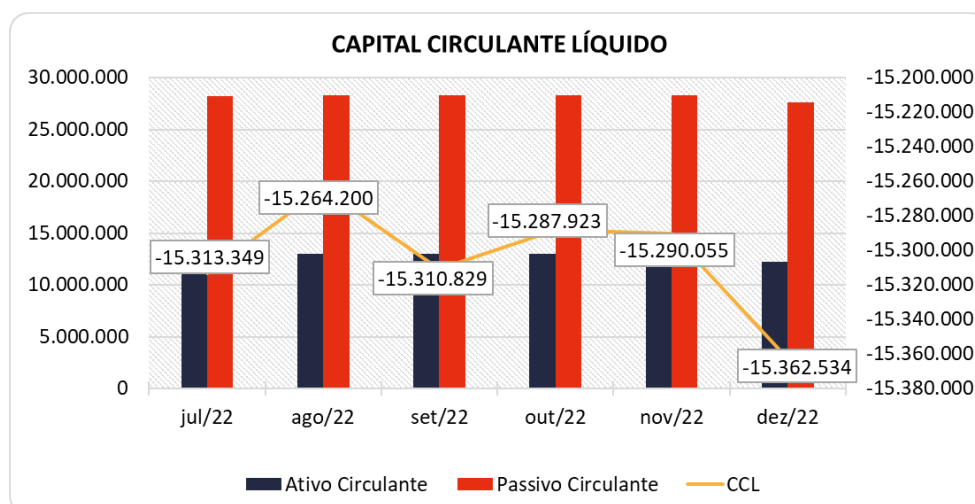
5.3.4 CAPITAL CIRCULANTE LÍQUIDO

O capital circulante líquido apresenta o risco de insolvência da empresa, por isso, quanto maior for o CCL (Capital Circulante positivo), menor será a probabilidade de insolvência técnica da empresa, uma vez que caso ela apresente alto volume de CCL negativo entende-se que terá dificuldade de honrar suas obrigações, pois, as dívidas de curto prazo serão superiores aos ativos de curto prazo.

CAPITAL CIRCULANTE LÍQUIDO	jul/22	ago/22	set/22	out/22	nov/22	dez/22
Ativo Circulante	12.901.169	13.000.754	13.016.363	13.009.631	13.040.225	12.211.325
Passivo Circulante	28.214.518	28.264.953	28.327.192	28.297.553	28.330.281	27.573.859
CCL	-15.313.349	-15.264.200	-15.310.829	-15.287.923	-15.290.055	-15.362.534
Variação %	-1,22%	-0,32%	0,31%	-0,15%	0,01%	0,47%

Percebe-se que a Recuperanda aumentou seu CCL **negativo** em 0,47% em relação ao mês anterior, passando de um CCL de -R\$ 15,2 milhões para -R\$15,3 milhões. A dificuldade com relação ao CCL também pode ser visualizada no cálculo dos indicadores de liquidez.

Para melhor entendimento, segue representada graficamente a evolução do saldo negativo apurado no capital de giro líquido:



5.4 DEMONSTRAÇÃO DO RESULTADO DO EXERCÍCIO - CENTRALIZADO

A demonstração do resultado do exercício, ou DRE, é um relatório de demonstração contábilística dinâmica que se destina a evidenciar a formação do resultado líquido, através do confronto das receitas, custos e resultados, apurados em determinado período.

A DRE deve ser elaborada segundo o princípio contábil do regime de competência, onde as receitas e despesas devem ser simultaneamente incluídas na operação do resultado do período em que ocorreram.

Os dados da evolução das receitas, custos e despesas, do último trimestre, serão apresentados a seguir de forma comparativa, com as principais variações que ocorreram nas contas e resultaram em um prejuízo de R\$ 64 mil nesse último mês.

DEMONSTRAÇÃO DO RESULTADO	out/22	nov/22	AV	dez/22	AV	Média		Média		AH	Variação
						jan21 a dez21	AV	jan22 a dez22	AV		
Receitas Operacionais Brutas	4.897.419	5.304.215	100,0%	3.417.104	100,0%	5.958.724	100,0%	4.990.352	100,0%	-35,6%	-1.887.111
(-) Deduções das Receitas	-490.672	-534.895	-10,1%	-341.139	-10,0%	-613.099	-10,3%	-502.683	-10,1%	-36,2%	193.756
(=) Receitas Operacionais Líquidas	4.406.746	4.769.320	89,9%	3.075.965	90,0%	5.345.625	89,7%	4.487.669	89,9%	-35,5%	-1.693.355
(-) Custo dos Produtos Vendidos	-3.904.340	-4.243.604	-80,0%	-2.325.787	-68,1%	-4.678.216	-78,5%	-3.904.105	-78,2%	-45,2%	1.917.817
(=) Lucro Bruto	502.406	525.715	9,9%	750.177	22,0%	667.409	11,2%	583.564	11,7%	42,7%	224.462
(-) Despesas Operacionais	-465.414	-517.079	-9,7%	-821.255	-24,0%	-542.159	-9,1%	-513.337	-10,3%	58,8%	-304.176
(=) Resultado Operacional (Ebitda)	36.992	8.636	0,2%	-71.077	-2,1%	125.250	2,1%	70.227	1,4%	-923,0%	-79.713
(-) Depreciação e Amortizações	-1.788	-1.735	0,0%	-1.690	0,0%	-627	0,0%	-1.555	0,0%	-2,6%	45
(-) Encargos Financeiros Líquidos	475	-3.904	-0,1%	577	0,0%	-20.403	-0,3%	-4.146	-0,1%	-114,8%	4.481
(=) Result. do Exerc. Antes do RNO	35.679	2.997	0,1%	-72.190	-2,1%	104.219	1,7%	64.526	1,3%	-2508,9%	-75.187
(+/-) Resultado Não Operacional	0	0	0,0%	0	0,0%	8.840	0,1%	0	0,0%	0,0%	0
(=) Result. do Exerc. Antes das Prov.	35.679	2.997	0,1%	-72.190	-2,1%	113.060	1,9%	64.526	1,3%	-2508,9%	-75.187
(-) Provisões de IRPJ e CSLL	-7.739	-495	0,0%	7.726	0,2%	-25.148	-0,4%	-15.730	-0,3%	-1661,1%	8.221
(=) Resultado Líquido do Exercício	27.939	2.502	0,0%	-64.465	-1,9%	87.912	1,5%	48.797	1,0%	-2676,6%	-66.967

5.4.1 RECEITAS

As receitas consistem na soma de todas as vendas, seja de produtos ou de serviços, realizadas em um determinado período.

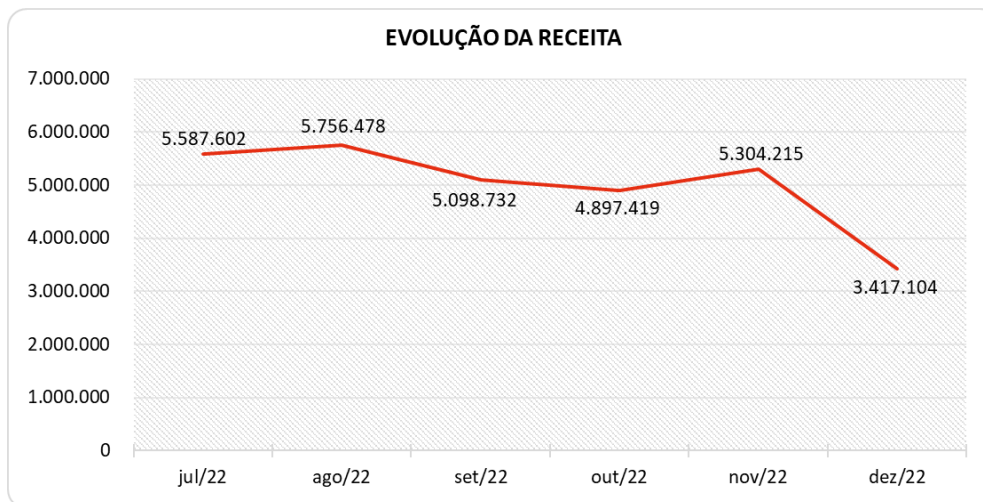
Elas demonstram a real capacidade da empresa e sua participação no mercado, ou seja, no fluxo de caixa da empresa, a receita constitui parte das entradas de dinheiro.

A seguir apresentamos o quadro de obtenção de receitas dos últimos seis meses, onde pode-se constatar as oscilações ocorridas no período.

RECEITAS OPERACIONAIS BRUTAS	jul/22	ago/22	set/22	out/22	nov/22	dez/22
Vendas e Serviços - Bracol	0	0	0	0	0	0
Vendas e Serviços - Brasicon	8.529	8.529	5.827	6.299	6.299	9.704
Vendas e Serviços - Cimcal	5.579.072	5.747.949	5.092.905	4.891.119	5.297.915	3.407.399
Vendas e Serviços - Fabilu	0	0	0	0	0	0
Vendas e Serviços - Mar Grande	0	0	0	0	0	0
Vendas e Serviços - Realiza	0	0	0	0	0	0
Total	5.587.602	5.756.478	5.098.732	4.897.419	5.304.215	3.417.104

No mês de dezembro de 2022, as receitas das Recuperandas totalizaram R\$ 3,4 milhões, tendo apresentado uma baixa significativa de 35,6%, ou seja, R\$ 1,8 milhão em relação ao valor auferido no mês anterior.

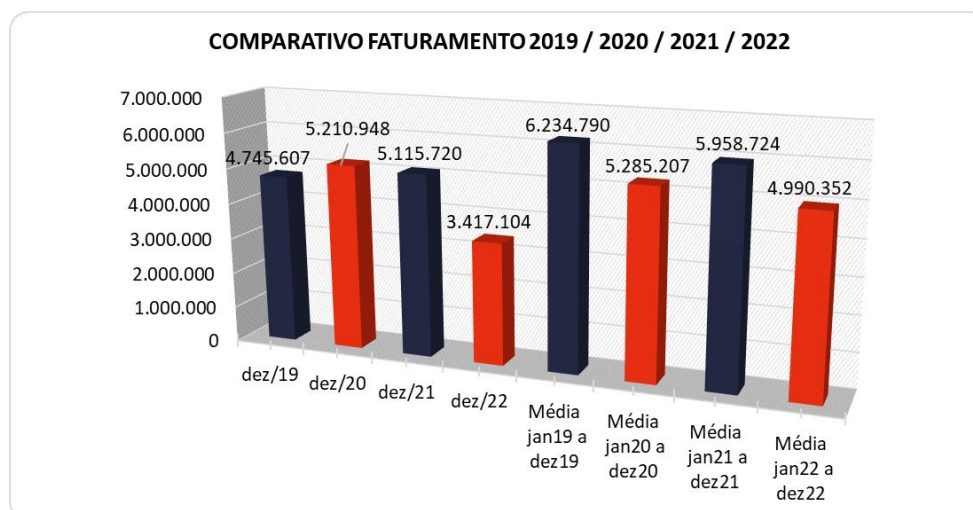
A maior receita acumulada do grupo advém da empresa CIMCAL com uma participação de 99% no total das receitas, seguida de 0,74% da empresa BRASICON, e 0,22% da empresa REALIZA.



Para fins de avaliação da performance das empresas, além de avaliar um comparativo entre o mês atual e o mês anterior, é importante fazer também uma comparação entre as receitas do mês de análise com aquelas que foram obtidas no ano anterior identificando assim o crescimento do negócio.

No comparativo com o mesmo mês, do ano anterior, houve uma redução de 33,2%, respectivamente R\$ 1,6 milhão.

Ademais, a média de 2022 está 16,3% inferior, se comparada à média do ano 2021.



5.4.2 LUCRO BRUTO

O **Lucro Bruto** é o quanto sobra da receita obtida com as vendas dos produtos e serviços para pagar as despesas operacionais (e ter lucro), após o reconhecimento das deduções das receitas (impostos e devoluções sobre vendas) e do pagamento dos custos (matéria-prima e outros custos decorrentes das mercadorias/produtos).

DEDUÇÕES E CUSTOS	jul/22	ago/22	set/22	out/22	nov/22	dez/22
(-) Deduções das Receitas	-569.290	-581.284	-512.641	-490.672	-534.895	-341.139
(=) Receitas Operacionais Líquidas	5.018.312	5.175.194	4.586.091	4.406.746	4.769.320	3.075.965
(-) Custo dos Produtos Vendidos	-4.351.790	-4.508.736	-4.124.381	-3.904.340	-4.243.604	-2.325.787
(=) Lucro Bruto	666.522	666.458	461.710	502.406	525.715	750.177
% Lucro Bruto	11,93%	11,58%	9,06%	10,26%	9,91%	21,95%

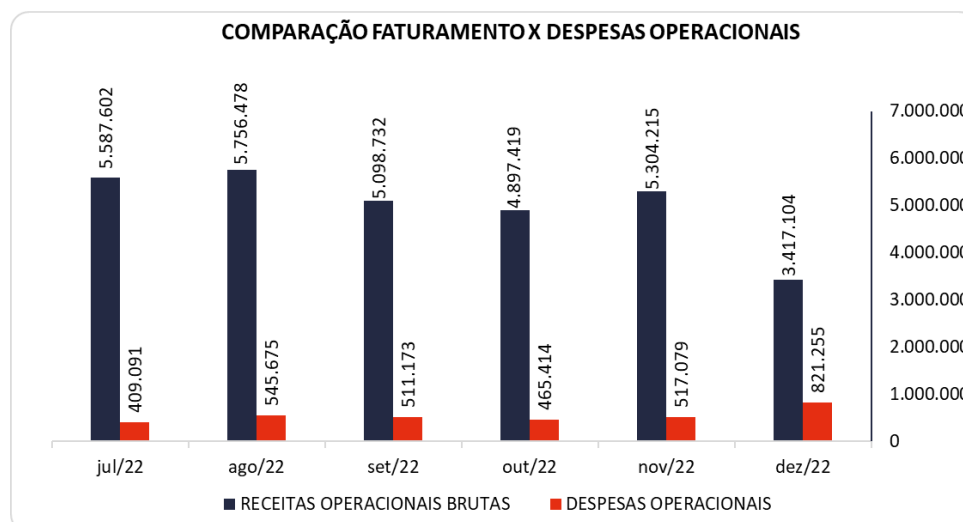
O Lucro Bruto do grupo das Recuperandas foi favorável em 21,95% em dezembro de 2022, sendo um resultado maior ante o auferido no mês anterior, que havia sido de 9,91%. Pode ser observado que houve uma baixa percentual nos custos, que passou 80,0% para 68,1%, resultando em um decréscimo de 11,9%, dessa forma o lucro bruto da Recuperanda foi melhor quando comparado com o mês de novembro de 2022.

5.4.3 RECEITA X DESPESAS

Pode-se perceber que o grupo das despesas e receitas operacionais das Recuperandas registraram uma alta considerável de 58,8% de novembro a dezembro de 2022, ou seja, um montante de R\$ 304 mil, passando a demonstrar nesse último mês um valor de R\$ 821 mil, correspondente a 24,0% do faturamento do mês. O fato identificado como principal responsável por essa movimentação foi o acréscimo ocorrido em "Salários e Encargos".

As maiores despesas das Recuperandas, quando avaliada de maneira acumulada estão em: "Salários e Encargos", "Serviços de Terceiros", "Despesas com Veículos" e "Aluguel".

Para melhor compreensão apresenta-se a seguir um comparativo das receitas obtidas e as despesas do mesmo período.

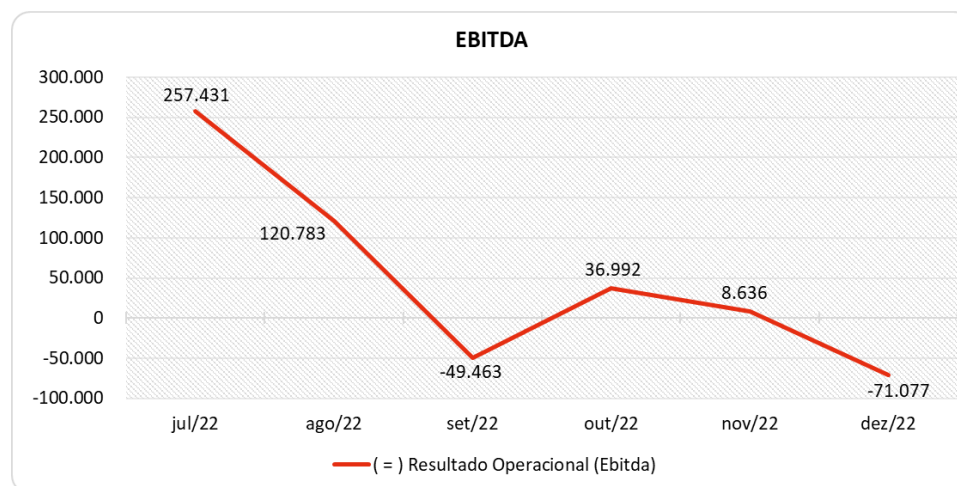


5.4.4 EVOLUÇÃO DO EBITDA

Ebitda é a sigla em inglês para *Earnings before interest, taxes, depreciation and amortization*. Em português, "Lucros antes de juros, impostos, depreciação e amortização" (também conhecida como Lajida).

O Ebitda representa a geração operacional de caixa da empresa, ou seja, o quanto a empresa gera de recursos apenas em suas atividades operacionais, sem levar em consideração os efeitos financeiros e das depreciações.

Portanto, o **EBITDA** revela-se como um indicador capaz de demonstrar o verdadeiro desempenho da atividade operacional, por isso denominado na análise da DRE como Resultado Operacional, cuja evolução a respeito da Recuperanda, segue abaixo:



Observa-se que o resultado operacional (Ebitda) das empresas no mês de dezembro de 2022 foi negativo, motivado por um Lucro Bruto juntamente com as "Outras Receitas Operacionais" insuficientes para suprir as Despesas Operacionais, gerando um Ebitda desfavorável de R\$ 71 mil, sendo que mês passado foi positivo em R\$ 8 mil. Destaca-se que apesar do lucro bruto ter sido maior no mês de dezembro de 2022, houve uma alta nas Despesas Operacionais fazendo com que a empresa finalizasse com um Ebitda negativo.

5.4.5 RESULTADO OPERACIONAL X RESULTADO LÍQUIDO DO EXERCÍCIO

A tabela abaixo se refere à evolução do Ebitda em comparação com o Resultado Líquido do Exercício registradas pela Recuperanda no último semestre.

Nesta análise, incorpora-se as depreciações, amortizações e resultados não operacionais consumando-se com o resultado líquido.

CONTAS	jul/22	ago/22	set/22	out/22	nov/22	dez/22
(=) Resultado Operacional (Ebitda)	257.431	120.783	-49.463	36.992	8.636	-71.077
(-) Depreciação e Amortizações	-1.771	-1.771	-1.788	-1.788	-1.735	-1.690
(-) Encargos Financeiros Líquidos	-3.709	-3.886	-3.244	475	-3.904	577
(=) Result. do Exerc. Antes do RNO	251.951	115.126	-54.495	35.679	2.997	-72.190
(+/-) Resultado Não Operacional	0	0	0	0	0	0
(=) Result. do Exerc. Antes das Prov.	251.951	115.126	-54.495	35.679	2.997	-72.190
(-) Provisões de IRPJ e CSLL	-58.819	-26.160	12.939	-7.739	-495	7.726
(=) Resultado Líquido do Exercício	193.132	88.965	-41.555	27.939	2.502	-64.465

Com o Resultado Operacional negativo, após apropriar o montante de Depreciação e Amortizações e os Encargos Financeiros, as Recuperandas fecharam o exercício com um resultado desfavorável de R\$ 64 mil, ou seja, um prejuízo de 1,9% sobre a receita.

Ressalta-se que os Encargos Financeiros apresentaram saldo levemente positivo de R\$ 577 em dezembro de 2022, devido as receitas financeiras terem sido maiores que os encargos no mês, sendo observado que as receitas apresentaram um acréscimo de R\$ 4 mil no período. Destaca-se também que as provisões de IRPJ e CSLL apresentaram um saldo positivo em torno de R\$ 7 mil.

5.5 FLUXO DE CAIXA (MÉTODO DIRETO)

Um dos relatórios mais importantes para a gestão é a Demonstração do Fluxo de caixa (DFC). O seu objetivo é evidenciar alterações no saldo de disponibilidades da empresa em um determinado período.

Fluxo de caixa direto é um método de estruturação da Demonstração de Fluxo de Caixa, na qual são registradas as entradas e saídas de recursos do negócio.

Para melhor compreensão apresenta-se a seguir a demonstração do fluxo de caixa da empresa Recuperanda, no último semestre.

DEMONSTRAÇÃO DO FLUXO DE CAIXA	jul/22	ago/22	set/22	out/22	nov/22	dez/22
Atividades operacionais						
Movimentação de clientes a receber	5.582.695	5.764.737	5.104.367	4.902.562	5.310.514	3.426.527
Movimentação de outros créditos a receber	-119.884	-199.962	-48.865	-47.713	45.599	22.292
Movimentação de ativo realizável a longo prazo	0	0	0	0	0	0
(-) Movimentação de fornecedores	-4.127.471	-4.414.382	-4.161.698	-3.893.094	-4.383.022	-3.650.960
(-) Movimentação de tributos	-717.151	-575.839	-584.220	-542.120	-553.722	-376.876
(-) Movimentação de despesas	-407.036	-501.226	-526.246	-471.254	-520.265	-808.212
(-) Movimentação de outras obrigações	730	730	730	730	730	730
(-) Movimentação de outras obrigações a longo prazo	-4.402	-8.529	-5.827	-6.299	-6.299	-9.704
Fluxo de caixa das atividades operacionais	207.482	65.528	-221.759	-57.188	-106.464	-1.396.203
Atividades de investimentos						
Movimentação de investimentos permanentes	0	-70	-35	0	-70	0
Movimentação de imobilizado e intangíveis	-1.500	-32.988	-1.000	0	0	0
Fluxo de caixa das atividades de investimentos	-1.500	-33.058	-1.035	0	-70	0
Atividades de financiamentos						
Movimentação de empréstimos e financiamentos	0	0	0	0	0	0
Movimentação de empréstimos e financiamentos LP	0	0	0	0	0	0
Movimentação de outras atividades de financiamentos	0	0	0	0	0	0
Fluxo de caixa das atividades de financiamentos	0	0	0	0	0	0
Atividades do PRJ						
Movimentação do PRJ	0	0	0	0	0	0
Fluxo de caixa das atividades do PRJ	0	0	0	0	0	0
Atividades do PL						
Movimentação do PL	0	0	0	-522	0	0
Fluxo de caixa de ajustes do BP	0	0	0	-522	0	0
Variação líquida do caixa	205.982	32.470	-222.794	-57.710	-106.534	-1.396.203
Caixa e equivalentes de caixa do início do período	4.076.187	4.282.169	4.314.639	4.091.845	4.034.136	3.927.601
Caixa e equivalentes de caixa do final do período	4.282.169	4.314.639	4.091.845	4.034.136	3.927.601	2.531.398
Variação líquida do caixa	205.982	32.470	-222.794	-57.710	-106.534	-1.396.203

O Caixa Operacional Líquido da Recuperanda no mês de dezembro/2022 ficou negativo em R\$ 1,3 milhão, pois o volume de saídas com fornecedores, tributos e despesas foi maior do que o volume de entradas advindas de contas a receber e outros créditos a receber.

Por fim, não havendo outras movimentações significativas, a variação do saldo do caixa financeiro das Recuperandas finalizou negativa em R\$ 1,3 milhão e o caixa em R\$2,5 milhões.

6. CONSIDERAÇÕES FINAIS

Após analisarmos os relatórios contábeis que demonstram a movimentação operacional e financeira das Recuperandas no mês de dezembro de 2022, destacaremos abaixo algumas informações extraídas desses documentos que nos ajudam a interpretar a sua atual situação econômico-financeira:

Faturamento – As Recuperandas registraram um faturamento consolidado de R\$ 3,4 milhões no mês de dezembro de 2022, valor 35,6% inferior ao obtido no mês anterior, acumulando em 2022, um faturamento médio de R\$ 4,9 milhões, 16,3% abaixo da média mensal do ano 2021, que foi R\$ 5,9 milhões. No ano em análise a média de faturamento foi suficiente para a cobertura dos custos, despesas, depreciações e encargos financeiros.

Lucro Bruto – É o resultado das vendas subtraído as deduções da receita e os custos das mercadorias/produtos, servindo essa sobra para cobrir os demais gastos da operação, e gerar o lucro que se espera. Em dezembro de 2022, o lucro bruto ficou positivo em 22,0%, e apresenta no acumulado do corrente ano uma média de 11,7%. Tal percentual se realizou levemente maior quando comparado ao ano 2021, que apresentou uma média de 11,2%.

Resultado Operacional (Ebitda) – É o ganho na operação, antes de deduzir possíveis encargos financeiros e/ou outros gastos que, apesar de existirem, não estão necessariamente atrelados à operação normal da empresa. Em dezembro de 2022, as Recuperandas auferiram um Ebitda negativo de 2,1%, que representa um saldo de -R\$ 71 mil, apesar do resultado operacional negativo no mês de análise, o grupo de empresas acumula em 2022, um Ebitda média/mês favorável de R\$ 70 mil, resultado menor do que a média de 2021, onde foi positivo em R\$ 125 mil média/mês.

Resultado Líquido do Exercício – É o resultado apurado deduzindo das receitas brutas todos os custos operacionais e não operacionais do período analisado. Esse resultado é o valor que será incorporado ao Patrimônio Líquido da empresa. Em dezembro de 2022, o resultado líquido ficou negativo em R\$ 64 mil, diante disso, reduziu seu saldo acumulado no corrente ano de R\$ 650 mil para R\$ 585 mil.

Capital Circulante Líquido – O capital circulante líquido é a diferença entre o Ativo Circulante e o Passivo Circulante da empresa, portanto de curto prazo. De acordo com as informações obtidas no Balanço do mês, para uma dívida a curto prazo de R\$ 27,5 milhões, as Recuperandas possuem no ativo circulante o valor de R\$ 12,2 milhões, suficiente para cobrir apenas 44% das dívidas de curto prazo.

Endividamento Geral – Observa-se que as Recuperandas apresentam um endividamento de 99,06% em relação ao seu ativo total. Isto significa que, no caso de uma liquidação, a empresa conseguirá em “tese”, com os recursos do ativo, pagar todos os seus credores.