



VALOR CONSULTORES ASSOCIADOS LTDA.
Administradora Judicial

FÁBIO ROBERTO COLOMBO
Sócio

✉ contato@valorconsultores.com.br

57º RELATÓRIO MENSAL DE ATIVIDADES

DEZEMBRO DE 2022

GRUPO CIMCAL

RECUPERAÇÃO JUDICIAL N. 1000504-05.2018.8.26.0407

1ª VARA CÍVEL DE OSVALDO CRUZ/SP

INCIDENTE N. 0002667-72.2018.8.26.0407



SUMÁRIO

1. GLOSSÁRIO.....	3
2. CONSIDERAÇÕES INICIAIS	3
3. INFORMAÇÕES PRELIMINARES.....	4
3.1 HISTÓRICO DA EMPRESA	4
3.2 ORGANOGRAMA SOCIETÁRIO.....	5
3.3 RAZÕES DA CRISE ECONÔMICA FINANCEIRA.....	5
4. INFORMAÇÕES OPERACIONAIS	6
4.1 QUADRO DE FUNCIONÁRIOS	6
5. INFORMAÇÕES FINANCEIRAS	8
5.1 BALANÇO PATRIMONIAL – COMPARATIVO ENTRE AS RECUPERANDAS	8
5.1.1 Ativo - Comparativo	8
5.1.2 Passivo – Comparativo.....	8
5.2 BALANÇO PATRIMONIAL – CENTRALIZADO GRUPO CIMCAL	10
5.2.1 Ativo.....	10
5.2.2 Passivo	12
5.3 INDICADORES FINANCEIROS	14
5.3.1 Índices de Liquidez	14
5.3.2 Índices de Endividamento	15
5.3.3 Índices de Rentabilidade	15
5.3.4 Capital Circulante Líquido	16
5.4 DEMONSTRAÇÃO DO RESULTADO DO EXERCÍCIO - CENTRALIZADO.....	17
5.4.1 Receitas.....	18
5.4.2 Lucro Bruto.....	19
5.4.3 Receita X Despesas.....	20
5.4.4 Evolução do Ebitda.....	20
5.4.5 Resultado Operacional x Resultado Líquido do Exercício	21
5.5 FLUXO DE CAIXA (MÉTODO DIRETO)	22
6. CONSIDERAÇÕES FINAIS.....	23

1. GLOSSÁRIO

AGC	Assembleia Geral de Credores
AJ	Administradora Judicial
BP	Balanço Patrimonial
DRE	Demonstração do Resultado do Exercício
LRE	Lei 11.101 de 9 de fevereiro de 2005, que regula a recuperação judicial, a extrajudicial e a falência do empresário e da sociedade empresária
PL	Patrimônio Líquido
PRJ	Plano de Recuperação Judicial
RECUPERANDA	Grupo CIMCAL
RJ	Recuperação Judicial
RMA	Relatório Mensal de Atividades

2. CONSIDERAÇÕES INICIAIS

O administrador judicial é órgão auxiliar da justiça e de confiança do juiz, que ao assumir as suas funções compromete-se a bem e fielmente desempenhar o cargo, com as responsabilidades a ele inerentes. O principal dever do administrador judicial na recuperação judicial consiste em fiscalizar as atividades do devedor e o cumprimento do plano de recuperação judicial, com a apresentação ao Juízo, para juntada aos autos, de relatório mensal das atividades (RMA) do devedor.

O RMA reúne e sintetiza informações processuais, operacionais e financeiras da empresa, com o objetivo de trazer ao juiz, credores e aos demais interessados um relato transparente e objetivo dos principais fatos ocorridos no período analisado.

As informações apresentadas no RMA são baseadas em dados contábeis, financeiros e operacionais apresentados pelas Recuperandas, sob as penas do art. 171 da LRE, os quais não foram objeto de exame independente ou de procedimento de auditoria, de forma que a AJ não pode garantir ou afirmar a correção, a precisão ou que as informações prestadas pelas Recuperandas estejam completas e apresentem todos os dados relevantes. Entretanto, considerando o acompanhamento mensal de suas atividades e dos dados fornecidos, pode-se afirmar que correspondem ao cotidiano das empresas.

O período objeto de análise processual e operacional corresponde ao mês de dezembro de 2022.

Os principais documentos e informações atualizadas acerca da Recuperação Judicial também podem ser consultados no endereço eletrônico da Administradora Judicial em: <http://www.valorconsultores.com.br/processo/49/cimcal-comercio-servicos-solucoes-logistica-ltda>.

3. INFORMAÇÕES PRELIMINARES

3.1 HISTÓRICO DA EMPRESA

A CIMCAL, principal empresa do grupo, iniciou suas atividades no ano de 1989, tendo por objeto social o comércio atacadista e varejista de materiais de construção em geral, com destaque para o comércio de cimento, argamassa e cal. A empresa possui sede no município de Osvaldo Cruz/SP, e atualmente conta com 15 (quinze) filiais em diversos municípios do interior paulista.

A BRACOL iniciou suas atividades no ano de 1995, também constituída para atuação no ramo de construção civil e, de acordo com o declarado na petição inicial (fl. 03), permaneceu em atividade por aproximadamente 02 anos. Posteriormente, em 2013, houve a alteração de sua razão, bem como, de seu objeto social, para atuação em incorporação de empreendimentos imobiliários. Segundo consta da petição inicial, a empresa não chegou a lançar nenhum empreendimento devido à crise existente no mercado. A empresa também tem sede no município de Osvaldo Cruz/SP.

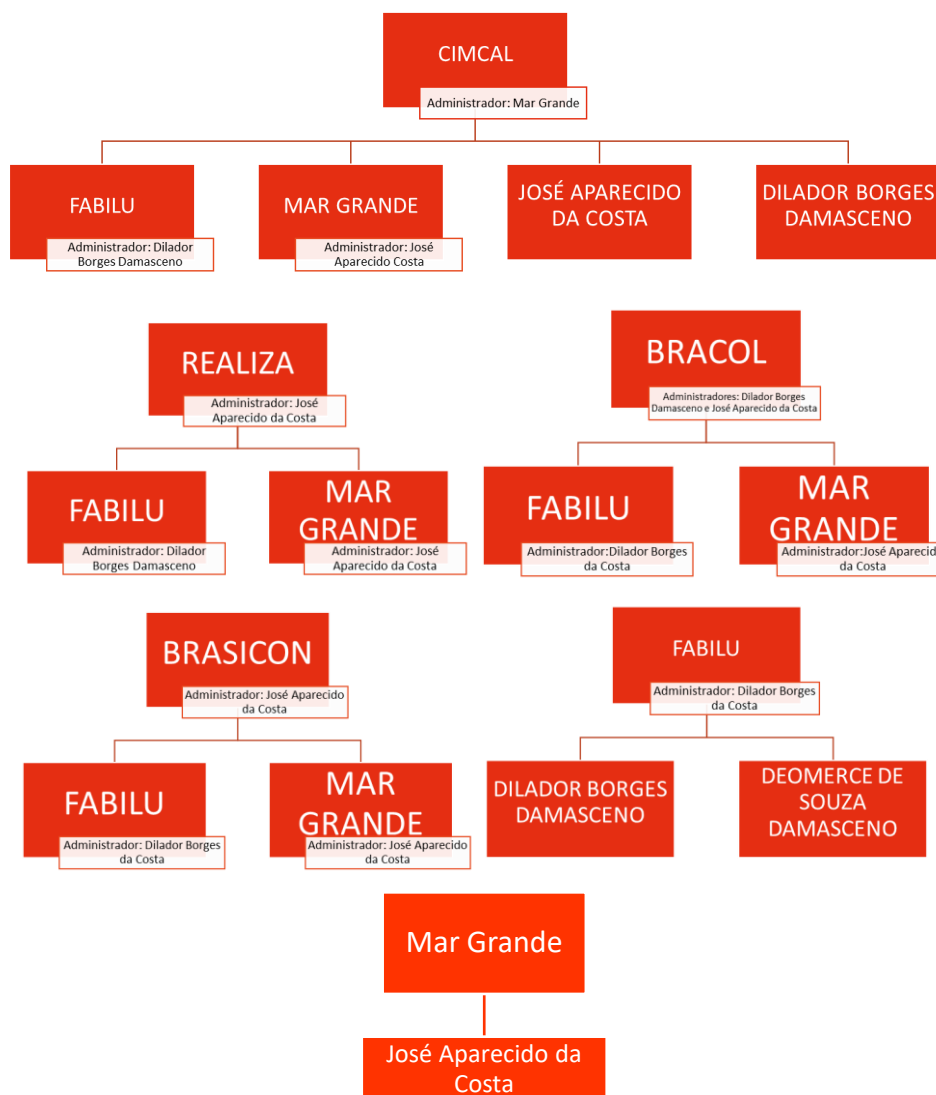
A BRASICON foi constituída no ano de 2012 e, tal qual a Bracol, tem por objeto social a incorporação de empreendimentos imobiliários. Também possui sede no município de Osvaldo Cruz/SP, e atualmente desenvolve e comercializa o empreendimento imobiliário denominado "Residencial Horto dos Campos", situado nesta cidade.

A empresa REALIZA foi constituída no ano de 2008, e tem por objeto social o fomento mercantil (*factoring*) e consultoria em gestão empresarial. Possui sede no município de Osvaldo Cruz/SP, atuando principalmente como empresa de fomento mercantil.

As empresas MAR GRANDE e FABILU, foram constituídas no ano de 2012, tendo por objeto social a atividade de holding não-financeira para administração de empresas coligadas e controladas. Estas duas empresas foram constituídas para integrar o quadro societário das demais empresas do grupo (antes mencionadas), "adequando a participação dos seus sócios e utilizando-se de benefícios fiscais", conforme exposto na petição inicial.

As Recuperandas afirmaram na petição inicial que compõem um grupo societário de fato, denominado "GRUPO CIMCAL" (art. 243 e ss., Lei nº 6.404/74 e art. 1.097 e ss. do Código Civil), "voltado em sua essência para o ramo do comércio atacadista e varejista de cimento, materiais de construção em geral, transporte de cargas, realização e venda de empreendimentos imobiliários, residenciais ou comerciais, loteamento e subdivisão de terras, integrando atividades econômicas".

3.2 ORGANOGRAMA SOCIETÁRIO



3.3 RAZÕES DA CRISE ECONÔMICA FINANCEIRA

As Recuperandas destacaram no pedido de RJ como razões da crise, alguns fatores de instabilidade que enfrentam e afetaram suas atividades, como a crise político-econômica pela qual o país passa, as taxas de juros dos financiamentos e restrição nas concessões de crédito.

Alegam também que a partir do ano de 2012, o "Grupo" sofreu perdas em sua rentabilidade, o que teria sido agravado com a deflagração da Operação Lava Jato, que revelou diversos escândalos no setor da construção.

Tais circunstâncias, aliadas aos fatores político-econômicos acima descritos, acarretaram um declínio no faturamento bruto do grupo entre os anos de 2014 a 2017, à proporção de 1/3, conforme

informações contidas na petição inicial. Enumeram também que o relacionamento das empresas com as instituições financeiras ficou abalado, pois, os encargos financeiros passaram de 2% para 8% do total do faturamento mensal do grupo.

4. INFORMAÇÕES OPERACIONAIS

As informações que subsidiam o presente relatório mensal foram obtidas durante reunião presencial realizada entre a Administradora Judicial, representada pelo advogado, Fábio Roberto Colombo junto ao sócio-proprietário das Recuperandas, Sr. José Aparecido da Costa, na sede administrativa da empresa CIMCAL, localizada na cidade de Osvaldo Cruz/SP, aos dias 16/12/2022 às 17:00h. Além disso, realizou vistoria na referida sede, além do empreendimento imobiliário da empresa BRASICON, sito a mesma cidade, conforme extrai-se das fotos em anexo.

Ao início da reunião fora relatada as informações sobre a Recuperanda CIMCAL, que, segundo o empresário, as atividades da empresa se mantêm estáveis, situação compartilhada pelas 11 (onze) filiais.

No ato, foi apurado pelo AJ que as lojas possuem estoque adequado aos fins previstos, assim como utiliza mercadorias de centros de distribuições próximos. Sendo informado pelo representante da empresa que as atividades nas filiais ocorrerão normalmente, não havendo férias coletivas.

Ato contínuo, quando questionado sobre o volume de vendas e seus valores, o representante informou que, no mês em questão, ocorreu uma significativa redução nas vendas, atingindo 35% (trinta e cinco por cento), sob justificativa de indefinição da economia ante o presente cenário político, especialmente quanto a alteração de governo.

Questionado sobre o relacionamento com os fornecedores, o representante respondeu que se tem mantida a compra regular, no entanto, com dificuldades para realizar compras a prazo.

Quanto aos pagamentos dos colaboradores, foi respondido ao AJ que estão sendo realizados regularmente, assim como dos depósitos fundiários e o valor referente a segunda parcela do décimo terceiro salário encontra-se reservada.

Por fim, concernente a quitação dos impostos vigentes, explicou que tem mantido a quitação dos impostos correntes de modo regular, em especial, pela compensação com créditos tributários obtidos pela Recuperanda recentemente.

Relativamente a empresa Brasicon, alegou não ocorrer comércio de lotes em novembro, contudo esclareceu que as expectativas com loteamento são positivas, visto a valorização do local ante a construção de imóveis de alto padrão.

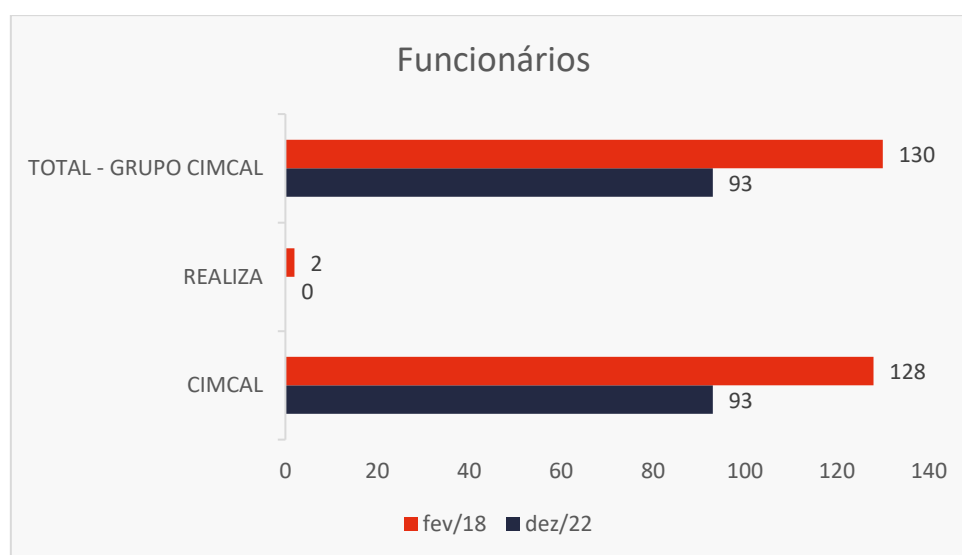
4.1 QUADRO DE FUNCIONÁRIOS

Na Petição Inicial, as Recuperandas informaram contar com 132 (cento e trinta e dois) funcionários ativos dentro das empresas e filiais que compunham o Grupo Cimcal.

Já em outubro de 2022, segundo indicado relatório de funcionários ativos, o GRUPO Cimcal possuía funcionários ativos, tão somente, nas filiais da Recuperanda CIMCAL, empregando em torno de 93 (noventa e três) funcionários, cujos salários e depósitos fundiários estão sendo todos realizados em dia, e que já provisionou fundos para a primeira parcela do FGTS.

No mês de novembro, foi informado que se manteve o número de funcionários da empresa.

O comparativo que demonstra o progresso do quadro de funcionários ao longo do tempo está estampado pelo gráfico abaixo:



5. INFORMAÇÕES FINANCEIRAS

5.1 BALANÇO PATRIMONIAL – COMPARATIVO ENTRE AS RECUPERANDAS

5.1.1 ATIVO - COMPARATIVO

A tabela abaixo demonstra os ativos de cada empresa do grupo Cimcal ao final do mês de outubro de 2022.

ATIVO	out/22													
	Bracol	AV	Brasicon	AV	Cimcal	AV	Fabilu	AV	Mar Grande	AV	Realiza	AV	Total	AV
Ativo Circulante	167.052	14,3%	1.126.155	39,9%	11.459.668	52,1%	35.282	1,8%	80	0,0%	221.393	16,6%	13.009.631	41,1%
Caixa e Equivalentes a Caixa	2.310	0,2%	843.308	29,9%	2.933.566	13,3%	35.282	1,8%	80	0,0%	219.589	16,4%	4.034.136	12,7%
Créditos	0	0,0%	140.523	5,0%	15.113	0,1%	0	0,0%	0	0,0%	0	0,0%	155.636	0,5%
Adiantamentos	0	0,0%	0	0,0%	509.067	2,3%	0	0,0%	0	0,0%	0	0,0%	509.067	1,6%
Outros Créditos	0	0,0%	0	0,0%	2.242.377	10,2%	0	0,0%	0	0,0%	0	0,0%	2.242.377	7,1%
Tributos a Recuperar/Compensar	0	0,0%	19	0,0%	865.227	3,9%	0	0,0%	0	0,0%	1.804	0,1%	867.050	2,7%
Estoques	164.742	14,1%	142.305	5,0%	4.890.440	22,2%	0	0,0%	0	0,0%	0	0,0%	5.197.488	16,4%
Despesas Antecipadas	0	0,0%	0	0,0%	3.877	0,0%	0	0,0%	0	0,0%	0	0,0%	3.877	0,0%
Ativo Não Circulante	1.000.000	85,7%	1.696.663	60,1%	10.539.031	47,9%	1.964.280	98,2%	2.348.625	100,0%	1.115.834	83,4%	18.664.432	58,9%
Ativo Realizável a Longo Prazo	1.000.000	85,7%	1.539.321	54,5%	990.076	4,5%	0	0,0%	0	0,0%	909.000	68,0%	4.438.397	14,0%
Créditos a LP	0	0,0%	668.674	23,7%	52.176	0,2%	0	0,0%	0	0,0%	0	0,0%	720.850	2,3%
Tributos a Recuperar LP	0	0,0%	0	0,0%	709.235	3,2%	0	0,0%	0	0,0%	0	0,0%	709.235	2,2%
Depósitos Judiciais	0	0,0%	0	0,0%	23.665	0,1%	0	0,0%	0	0,0%	0	0,0%	23.665	0,1%
Créditos com Pessoas Ligadas	1.000.000	85,7%	870.647	30,8%	205.000	0,9%	0	0,0%	0	0,0%	909.000	68,0%	2.984.647	9,4%
Ativo Permanente	0	0,0%	157.342	5,6%	9.548.954	43,4%	1.964.280	98,2%	2.348.625	100,0%	206.834	15,5%	14.226.035	44,9%
Investimentos	0	0,0%	10.993	0,4%	29.312	0,1%	1.964.280	98,2%	2.348.625	100,0%	0	0,0%	4.353.210	13,7%
Imobilizado	0	0,0%	144.859	5,1%	9.519.642	43,3%	0	0,0%	0	0,0%	206.834	15,5%	9.871.335	31,2%
Intangível	0	0,0%	1.490	0,1%	0	0,0%	0	0,0%	0	0,0%	0	0,0%	1.490	0,0%
Total do Ativo	1.167.052	100,0%	2.822.818	100,0%	21.998.699	100,0%	1.999.562	100,0%	2.348.705	100,0%	1.337.227	100,0%	31.674.063	100,0%
% Participação do Ativo Circulante	1,3%		8,7%		88,1%		0,3%		0,0%		1,7%		100,0%	
% Participação do Ativo Realizável a LP	22,5%		34,7%		22,3%		0,0%		0,0%		20,5%		100,0%	
% Participação do Ativo Permanente	0,0%		1,1%		67,1%		13,8%		16,5%		1,5%		100,0%	

Pode-se observar que a Recuperanda Cimcal mantém a maior parte do ativo total, com 69,5%, bem como concentra os saldos mais significativos do período. Ademais, dos R\$ 13 milhões alocados no ativo circulante, 88,1% concentram-se na empresa Cimcal, enquanto para os Ativos Realizáveis a Longo Prazo, dos R\$ 4,4 milhões, 34,7% deriva da Brasicon, 22,5% da Bracol, 22,3% da Cimcal e 20,5% da empresa Realiza. Em relação ao Ativo Permanente, composto pelos investimentos e imobilizados, 67,1% pertencem a Cimcal.

5.1.2 PASSIVO – COMPARATIVO

A tabela abaixo demonstra os passivos de cada empresa do grupo Cimcal ao final do mês de outubro de 2022.

out/22														
PASSIVO	Bracol	AV	Brasicon	AV	Cimcal	AV	Fabilu	AV	Mar Grande	AV	Realiza	AV	Total	AV
Passivo Circulante	2.240	0,2%	1.193	0,0%	27.587.836	125,4%	600.000	30,0%	9.409	0,4%	96.875	7,2%	28.297.553	89,3%
Empréstimos e Financiamentos	0	0,0%	0	0,0%	4.648.370	21,1%	600.000	30,0%	0	0,0%	0	0,0%	5.248.370	16,6%
Fornecedores	0	0,0%	0	0,0%	16.506.473	75,0%	0	0,0%	0	0,0%	0	0,0%	16.506.473	52,1%
Obrigações Sociais e Trabalhistas	0	0,0%	0	0,0%	2.267.126	10,3%	0	0,0%	9.409	0,4%	0	0,0%	2.276.535	7,2%
Obrigações Tributárias	2.240	0,2%	256	0,0%	3.892.531	17,7%	0	0,0%	0	0,0%	95.921	7,2%	3.990.948	12,6%
Outras Obrigações	0	0,0%	937	0,0%	273.337	1,2%	0	0,0%	0	0,0%	954	0,1%	275.228	0,9%
(-) Contas Retificadoras	0	0,0%	0	0,0%	-0	0,0%	0	0,0%	0	0,0%	0	0,0%	-0	0,0%
Passivo Não Circulante	1.164.812	99,8%	2.821.625	100,0%	-5.589.137	-25,4%	1.399.562	70,0%	2.339.296	99,6%	1.240.352	92,8%	3.376.510	10,7%
Passivo Exigível a Longo Prazo	215.342	18,5%	35.430	1,3%	2.116.913	9,6%	0	0,0%	605.000	25,8%	52.700	3,9%	3.025.385	9,6%
Empréstimos e Financiamentos LP	215.342	18,5%	0	0,0%	100.056	0,5%	0	0,0%	605.000	25,8%	0	0,0%	920.398	2,9%
Receitas Diferidas LP	0	0,0%	35.430	1,3%	0	0,0%	0	0,0%	0	0,0%	0	0,0%	35.430	0,1%
Outras Obrigações LP	0	0,0%	0	0,0%	2.024.774	9,2%	0	0,0%	0	0,0%	52.700	3,9%	2.077.474	6,6%
(-) Contas Retificadoras LP	0	0,0%	0	0,0%	-7.917	0,0%	0	0,0%	0	0,0%	0	0,0%	-7.917	0,0%
Patrimônio Líquido	949.470	81,4%	2.786.195	98,7%	-7.706.050	-35,0%	1.399.562	70,0%	1.734.296	73,8%	1.187.652	88,8%	351.125	1,1%
Capital Social	129.158	11,1%	168.572	6,0%	3.420.000	15,5%	1.544.579	77,2%	1.974.579	84,1%	350.000	26,2%	7.586.888	24,0%
(-) Capital a Integralizar	0	0,0%	0	0,0%	0	0,0%	-100.000	-5,0%	-100.000	-4,3%	0	0,0%	-200.000	-0,6%
Ajustes de Avaliação Patrimonial	0	0,0%	0	0,0%	3.819.098	17,4%	0	0,0%	0	0,0%	102.300	7,7%	3.921.398	12,4%
Reservas de Lucros	0	0,0%	0	0,0%	0	0,0%	87.850	4,4%	87.850	3,7%	271	0,0%	175.971	0,6%
Lucros e/ou Prejuízos Acumulados	807.497	69,2%	2.244.495	79,5%	-15.623.771	-71,0%	-30.167	-1,5%	-121.609	-5,2%	785.192	58,7%	-11.938.362	-37,7%
Lucros e/ou Prejuízos do Exercício	-3.104	-0,3%	2.655	0,1%	698.623	3,2%	0	0,0%	-525	0,0%	-50.127	-3,7%	647.522	2,0%
(-) Reduções do PL	0	0,0%	0	0,0%	-20.000	-0,1%	-102.700	-5,1%	-106.000	-4,5%	0	0,0%	-228.700	-0,7%
Ajustes de Exercícios Anteriores	15.919	1,4%	370.473	13,1%	0	0,0%	0	0,0%	0	0,0%	16	0,0%	386.408	1,2%
Total do Passivo	1.167.052	100,0%	2.822.818	100,0%	21.998.699	100,0%	1.999.562	100,0%	2.348.705	100,0%	1.337.227	100,0%	31.674.063	100,0%
% Participação do Passivo Circulante	0,0%		0,0%		97,5%		2,1%		0,0%		0,3%		100,0%	
% Participação do Passivo Exigível a LP	7,1%		1,2%		70,0%		0,0%		20,0%		1,7%		100,0%	
% Participação do Patrimônio Líquido	270,4%		793,5%		-219,7%		398,6%		493,9%		338,2%		100,0%	

Em outubro de 2022, detentora da maior parte dos Ativos, a Recuperanda Cimcal representou 97,5% do Passivo Circulante e 70,0% do Exigível a Longo Prazo.

Já na análise do Patrimônio Líquido, observa-se que o maior prejuízo acumulado de exercícios anteriores está nesta mesma Recuperanda, que detém grande parte da movimentação em todos os meses.

Por fim, avaliando o mês corrente, apenas a Cimcal auferiu lucro.

5.1.3 DRE – COMPARATIVO

As receitas, custos e despesas de cada empresa do grupo serão apresentados a seguir de forma comparativa referente ao mês de outubro de 2022.

out/22														
DEMONSTRAÇÃO DO RESULTADO	Bracol	AV	Brasicon	AV	Cimcal	AV	Fabilu	AV	Mar Grande	AV	Realiza	AV	Total	AV
Receitas Operacionais Brutas	0	0,0%	6.299	100,0%	4.891.119	100,0%	0	0,0%	0	0,0%	0	0,0%	4.897.419	100,0%
(-) Deduções das Receitas	0	0,0%	-230	-3,6%	-490.442	-10,0%	0	0,0%	0	0,0%	0	0,0%	-490.672	-10,0%
(-) Custo dos Produtos Vendidos	0	0,0%	-436	-6,9%	-3.903.904	-79,8%	0	0,0%	0	0,0%	0	0,0%	-3.904.340	-79,7%
(=) Lucro Bruto	0	0,0%	5.633	89,4%	496.773	10,2%	0	0,0%	0	0,0%	0	0,0%	502.406	10,3%
(-) Despesas Operacionais	-204	0,0%	-9.935	-157,7%	-454.619	-9,3%	0	0,0%	0	0,0%	-656	0,0%	-465.414	-9,5%
(=) Resultado Operacional (Ebitda)	-204	0,0%	-4.302	-68,3%	42.154	0,9%	0	0,0%	0	0,0%	-656	0,0%	36.992	0,8%
(-) Depreciação e Amortizações	0	0,0%	0	0,0%	-1.788	0,0%	0	0,0%	0	0,0%	0	0,0%	-1.788	0,0%
(-) Encargos Financeiros Líquidos	0	0,0%	-82	-1,3%	556	0,0%	0	0,0%	0	0,0%	0	0,0%	475	0,0%
(=) Result. do Exerc. Antes do RNO	-204	0,0%	-4.383	-69,6%	40.922	0,8%	0	0,0%	0	0,0%	-656	0,0%	35.679	0,7%
(+/-) Resultado Não Operacional	0	0,0%	0	0,0%	0	0,0%	0	0,0%	0	0,0%	0	0,0%	0	0,0%
(=) Result. do Exerc. Antes das Prov.	-204	0,0%	-4.383	-69,6%	40.922	0,8%	0	0,0%	0	0,0%	-656	0,0%	35.679	0,7%
(-) Provisões de IRPJ e CSLL	0	0,0%	0	0,0%	-7.739	-0,2%	0	0,0%	0	0,0%	0	0,0%	-7.739	-0,2%
(=) Resultado Líquido do Exercício	-204	0,0%	-4.383	-69,6%	33.183	0,7%	0	0,0%	0	0,0%	-656	0,0%	27.939	0,6%
% Participação das Receitas Op. Brutas	0,0%		0,1%		99,9%		0,0%		0,0%		0,0%		100,0%	
% Participação do Lucro Bruto	0,0%		1,1%		98,9%		0,0%		0,0%		0,0%		100,0%	
% Participação das Despesas Operacionais	0,0%		2,1%		97,7%		0,0%		0,0%		0,1%		100,0%	
% Participação do Resultado Operacional	-0,6%		-11,6%		114,0%		0,0%		0,0%		-1,8%		100,0%	
% Participação do Resultado Líq. do Exerc.	-0,7%		-15,7%		118,8%		0,0%		0,0%		-2,3%		100,0%	

As empresas Cimcal, Realiza, Bracol e Brasicon são as empresas que demonstram movimentações na avaliação acumulada, sendo apenas Cimcal e Brasicon as únicas que apresentaram faturamento no período. As empresas Fabilu e Mar Grande não apresentaram movimentações de faturamento, tampouco de custos e despesas.

Ademais, em relação ao faturamento do mês, a Cimcal foi responsável por 99,9% das receitas do grupo e 97,7% das despesas operacionais, tendo gerado um lucro de R\$ 33 mil. Já a Brasicon, que representou 0,1% do faturamento, obteve um resultado negativo de R\$ 4 mil. Por fim, as empresas Realiza e Bracol sofreram resultados desfavoráveis de R\$ 656 e R\$ 204, respectivamente.

Juntas, as Recuperandas apresentaram um **lucro** de R\$ 27 mil no mês de análise.

5.2 BALANÇO PATRIMONIAL – CENTRALIZADO GRUPO CIMCAL

5.2.1 ATIVO

O Ativo faz parte das Contas Patrimoniais e compreende o conjunto de Bens e Direitos da Recuperanda, possuindo valores econômicos. Estes valores são demonstrados através do Balanço Patrimonial, juntamente com os Passivos e o Capital Próprio, que somados resultam no total de Ativos da empresa. É possível considerar, ainda, que os ativos são convertíveis em meios monetários, com a venda de um maquinário da empresa, por exemplo.

A representação dos Ativos, no Balanço, é dividida entre aqueles ativos que são convertíveis mais rapidamente e aqueles que levam mais tempo, que são os ativos circulantes e não circulantes, respectivamente.

Os dados da evolução consolidada da composição dos Ativos das Recuperandas serão apresentados de forma comparativa de janeiro de 2018 a outubro de 2022, onde pode-se observar a ocorrência de um decréscimo de R\$ 8 mil de setembro a outubro de 2022, principalmente relacionado às contas do Ativo Circulante.

As principais movimentações financeiras e operacionais serão destacadas a seguir:

ATIVO	jan/18	set/22	AV	out/22	AV	AH	AH	Varição	Varição
						out22/jan18	out22/set22	out22/jan18	out22/set22
Ativo Circulante	25.585.700	13.016.363	41,1%	13.009.631	41,1%	-49,2%	-0,1%	-12.576.069	-6.733
Caixa e Equivalentes a Caixa	6.232.055	4.091.845	12,9%	4.034.136	12,7%	-35,3%	-1,4%	-2.197.919	-57.710
Créditos	2.491.288	161.935	0,5%	155.636	0,5%	-93,8%	-3,9%	-2.335.653	-6.299
Adiantamentos	16.080	459.443	1,5%	509.067	1,6%	3065,8%	10,8%	492.987	49.625
Outros Créditos	3.053.433	2.242.377	7,1%	2.242.377	7,1%	-26,6%	0,0%	-811.056	0
Tributos a Recuperar/Compensar	950.366	868.962	2,7%	867.050	2,7%	-8,8%	-0,2%	-83.316	-1.912
Estoques	12.838.600	5.187.924	16,4%	5.197.488	16,4%	-59,5%	0,2%	-7.641.112	9.564
Despesas Antecipadas	3.877	3.877	0,0%	3.877	0,0%	0,0%	0,0%	0	0
Ativo Não Circulante	16.316.057	18.666.220	58,9%	18.664.432	58,9%	14,4%	0,0%	2.348.375	-1.788
Ativo Realizável a Longo Prazo	1.768.758	4.438.397	14,0%	4.438.397	14,0%	150,9%	0,0%	2.669.639	0
Créditos a LP	45.227	720.850	2,3%	720.850	2,3%	1493,9%	0,0%	675.623	0
Tributos a Recuperar LP	6.866	709.235	2,2%	709.235	2,2%	10229,9%	0,0%	702.369	0
Depósitos Judiciais	11.665	23.665	0,1%	23.665	0,1%	102,9%	0,0%	12.000	0
Créditos com Pessoas Ligadas	1.705.000	2.984.647	9,4%	2.984.647	9,4%	75,1%	0,0%	1.279.647	0
Ativo Permanente	14.547.300	14.227.823	44,9%	14.226.035	44,9%	-2,2%	0,0%	-321.264	-1.788
Investimentos	4.374.077	4.353.210	13,7%	4.353.210	13,7%	-0,5%	0,0%	-20.867	0
Imobilizado	10.171.733	9.873.123	31,2%	9.871.335	31,2%	-3,0%	0,0%	-300.398	-1.788
Intangível	1.490	1.490	0,0%	1.490	0,0%	0,0%	0,0%	0	0
Total do Ativo	41.901.757	31.682.583	100,0%	31.674.063	100,0%	-24,4%	0,0%	-10.227.694	-8.520

Caixa e Equivalentes a Caixa: O grupo Caixa e Equivalentes a Caixa que engloba as contas “Caixa”, “Bancos”, “Aplicações de Liquidez Imediata” e “Outras Disponibilidades” apresentou uma redução de 1,4% de setembro a outubro de 2022, respectivamente R\$ 57 mil, devido principalmente ao decréscimo ocorrido na terceira conta mencionada. Com saldo de R\$ 4 milhões, a maior parte está concentrada na conta caixa com 70,2%, entretanto, o responsável contábil das empresas, informa que parte deste valor se refere a recebimentos futuros, sendo informados no Caixa por desencontro de informação entre a empresa e a contabilidade, 18,9% concentram-se na conta Bancos, 0,6% em aplicações de liquidez imediata e o restante em Outras Disponibilidades. O grupo representou 12,7% do total dos Ativos no referido mês de análise.

Créditos a Curto e Longo Prazo: O grupo Créditos está composto pelas Duplicatas a Receber e cheques pré-datados e apresentaram redução de 3,9% no curto prazo, respectivamente R\$ 6 mil no período de setembro a outubro de 2022, sendo que o prazo médio de recebimento ficou em 5 dias. Não existem movimentações nos créditos de duplicatas a receber relacionados a longo prazo, entretanto, por informações obtidas anteriormente, constata-se que valores a receber futuramente estão incorporados ao valor lançado na conta “Caixa”. O grupo representou no curto prazo 0,5% do total dos Ativos.

Adiantamentos: O grupo é formado por “Adiantamentos a Funcionários e a Fornecedores” e apresentou uma alta de R\$ 49 mil no período de análise, finalizando com um montante de R\$ 509 mil, sendo que esse acréscimo ocorreu em virtude da movimentação em Adiantamento a Fornecedores da Recuperanda Cimcal. Dessa forma, representou no último mês 1,6% do total do ativo das Recuperandas.

Tributos a Compensar: Este grupo é constituído dos valores que poderão ser utilizados para compensação com os tributos devidos pelas Recuperandas. O saldo registrado neste grupo em outubro de 2022 foi de R\$ 867 mil, demonstrando um decréscimo de 0,2% em relação ao mês anterior, respectivamente R\$ 1 mil. Por fim, o grupo representou 2,7% do ativo total das Recuperandas.

Estoque de Produtos: O saldo dos estoques é relativo ao valor constante de mercadorias disponíveis para comercialização e demonstram movimentação de acordo com as vendas e compras efetuadas no período, tendo esse grupo um aumento de R\$ 9 mil no período de análise. Dessa forma, os estoques apresentaram ao fim do mês um saldo de R\$ 5,1 milhões, equivalente a 16,4% do ativo de outubro de 2022.

As movimentações do semestre podem ser visualizadas na tabela abaixo:

ESTOQUES	mai/22	jun/22	jul/22	ago/22	set/22	out/22
Estoque de Mercadorias para Revenda	5.293.009	4.826.102	4.810.021	4.685.703	4.880.876	4.890.440
Estoque de Imóveis Destinados a Venda	307.048	307.048	307.048	307.048	307.048	307.048
Total	5.600.057	5.133.149	5.117.069	4.992.750	5.187.924	5.197.488
Variação %	1,20%	-8,34%	-0,31%	-2,43%	3,91%	0,18%

Imobilizado: Este grupo é formado pelo conjunto de bens necessários à manutenção das atividades da empresa, caracterizados por apresentarem-se na forma tangível. No mês de outubro/2022 houve a contabilização da parcela de depreciação do período, no valor de R\$ 1 mil. Dessa forma o grupo representou 31,2% do total do ativo.

Apresenta-se abaixo um quadro com a composição demonstrativa do grupo:

IMOBILIZADO E INTANGÍVEL	mai/22	jun/22	jul/22	ago/22	set/22	out/22
Compras para Imobilizado	3.169.076	3.169.076	3.169.076	3.202.064	3.202.064	3.202.064
Terrenos	3.577.087	3.577.087	3.577.087	3.577.087	3.577.087	3.577.087
Imóveis Rurais	635.000	635.000	635.000	635.000	635.000	635.000
Edifícios e Construções	2.300.000	2.300.000	2.300.000	2.300.000	2.300.000	2.300.000
Equipamentos, Máquinas e Instalações Industriais	4.695	4.695	4.695	4.695	4.695	4.695
Móveis, Utensílios e Instalações Industriais	267.710	267.710	269.210	269.210	270.210	270.210
Veículos	1.504.015	1.504.015	1.504.015	1.504.015	1.504.015	1.504.015
(-) Depreciação Acumulada	-1.707.988	-1.709.734	-1.711.505	-1.713.276	-1.715.064	-1.716.852
Adiantamento a Fornecedores de Bens	68.803	68.803	68.803	68.803	68.803	68.803
Outras Imobilizações	26.314	26.314	26.314	26.314	26.314	26.314
Marcas e Patentes	1.490	1.490	1.490	1.490	1.490	1.490
(-) Amortização Acumulada	0	0	0	0	0	0
Total	9.846.202	9.844.455	9.844.184	9.875.401	9.874.613	9.872.825
Variação %	-0,02%	-0,02%	0,00%	0,32%	-0,01%	-0,02%

5.2.2 PASSIVO

O passivo é o conjunto de obrigações e dívidas feitas para o financiamento da atividade organizacional. Os valores dos passivos têm origem nas despesas, como contas a pagar aos fornecedores ou ao governo, por exemplo, sendo demonstrados através do Balanço Patrimonial.

Os dados da evolução da composição dos Passivos serão apresentados de forma comparativa de janeiro de 2018 a outubro de 2022, sendo possível constatar uma redução de R\$ 8 mil de setembro a outubro de 2022.

As variações que impactaram nas contas serão demonstradas a seguir.

PASSIVO	jan/18	set/22	AV	out/22	AV	AH	AH	Varição	Varição
						out22/jan18	out22/set22	out22/jan18	out22/set22
Passivo Circulante	30.310.129	28.327.192	89,4%	28.297.553	89,3%	-6,6%	-0,1%	-2.012.576	-29.639
Empréstimos e Financiamentos	15.917.473	5.248.370	16,6%	5.248.370	16,6%	-67,0%	0,0%	-10.669.103	0
Fornecedores	13.201.972	16.485.663	52,0%	16.506.473	52,1%	25,0%	0,1%	3.304.501	20.810
Obrigações Sociais e Trabalhistas	437.558	2.282.850	7,2%	2.276.535	7,2%	420,3%	-0,3%	1.838.977	-6.315
Obrigações Tributárias	627.630	4.035.811	12,7%	3.990.948	12,6%	535,9%	-1,1%	3.363.318	-44.864
Outras Obrigações	125.497	274.497	0,9%	275.228	0,9%	119,3%	0,3%	149.731	730
Passivo Não Circulante	11.591.627	3.355.391	10,6%	3.376.510	10,7%	-70,9%	0,6%	-8.215.118	21.118
Passivo Exigível a Longo Prazo	5.223.312	3.031.684	9,6%	3.025.385	9,6%	-42,1%	-0,2%	-2.197.927	-6.299
Empréstimos e Financiamentos LP	932.619	920.398	2,9%	920.398	2,9%	-1,3%	0,0%	-12.222	0
Receitas Diferidas LP	2.278.496	41.730	0,1%	35.430	0,1%	-98,4%	-15,1%	-2.243.066	-6.299
Outras Obrigações LP	2.020.114	2.077.474	6,6%	2.077.474	6,6%	2,8%	0,0%	57.360	0
(-) Contas Retificadoras LP	-7.917	-7.917	0,0%	-7.917	0,0%	0,0%	0,0%	0	0
Patrimônio Líquido	6.368.315	323.707	1,0%	351.125	1,1%	-94,5%	8,5%	-6.017.191	27.418
Capital Social	7.838.316	7.586.888	23,9%	7.586.888	24,0%	-3,2%	0,0%	-251.428	0
(-) Capital a Integralizar	-220.000	-200.000	-0,6%	-200.000	-0,6%	-9,1%	0,0%	20.000	0
Ajustes de Avaliação Patrimonial	3.921.398	3.921.398	12,4%	3.921.398	12,4%	0,0%	0,0%	0	0
Reservas de Lucros	175.971	175.971	0,6%	175.971	0,6%	0,0%	0,0%	0	0
Lucros e/ou Prejuízos Acumulados	-4.811.766	-11.938.362	-37,7%	-11.938.362	-37,7%	148,1%	0,0%	-7.126.596	0
Lucros e/ou Prejuízos do Exercício	-306.903	619.583	2,0%	647.522	2,0%	-311,0%	4,5%	954.425	27.939
(-) Reduções do PL	-228.700	-228.700	-0,7%	-228.700	-0,7%	0,0%	0,0%	0	0
Ajustes de Exercícios Anteriores	0	386.930	1,2%	386.408	1,2%	0,0%	-0,1%	386.408	-522
Total do Passivo	41.901.757	31.682.583	100,0%	31.674.063	100,0%	-24,4%	0,0%	-10.227.694	-8.520

Fornecedores: A conta Fornecedores, que representa as compras de mercadorias e serviços a prazo, aumentou em R\$ 20 mil de setembro a outubro de 2022, passando a representar a importância de 52,1% do total do Passivo, com um saldo de R\$ 16,5 milhões. Esse acréscimo se observa na empresa Cimcal.

Obrigações Sociais e Trabalhistas: No período de setembro a outubro de 2022, as Obrigações Sociais e Trabalhistas apresentaram uma redução de R\$ 6 mil, finalizando esse último mês com um saldo de R\$ 2,2 milhões, que representou 7,2% do total do passivo. O decréscimo ocorrido no período foi observado principalmente na rubrica "Obrigação com Pessoal" da Recuperanda Cimcal.

Obrigações Tributárias: No período de setembro a outubro de 2022 houve nesta conta uma baixa de R\$ 44 mil, o que fez com que o saldo do grupo finalizasse com um montante de R\$ 3,9 milhões, representando 12,6% do passivo total. Observa-se que esse decréscimo ocorreu principalmente na empresa Cimcal. Destaca-se ainda que houve um leve ajuste negativo de R\$ 521 ocorrido na Recuperanda Brasicon, observado pela AJ.

Outras Obrigações a Curto e Longo Prazo: Constituído pelas contas "Outras Contas a Pagar" e "Adiantamento de Clientes", o grupo apresentou de setembro a outubro de 2022 um aumento de R\$ 730 no curto prazo, equivalente a 0,3%. Já no longo prazo, as Outras Obrigações não houve movimentações. Ao todo, o grupo representou 7,4% do total do passivo, com um saldo de R\$ 2,3 milhões.

Receitas Diferidas LP: As receitas diferidas apresentaram no período de análise uma redução de R\$ 6 mil em seu saldo, sendo essa movimentação oriunda da Recuperanda Brasicon. Portanto, o grupo demonstrou ao final do mês um montante de R\$ 35 mil.

Patrimônio líquido: É formado pelo grupo de contas que registra o valor contábil pertencente aos acionistas e os Prejuízos Acumulados. O capital social, conta integrante deste grupo representa os valores recebidos pela **empresa**, em forma de subscrição ou por ela gerados. O Lucro/Prejuízo do Exercício de 2022 apresentou saldo acumulado positivo de R\$ 647 mil, tendo aumentado esse montante favorável em razão do lucro de R\$ 27 mil auferido pelas Recuperandas no mês de outubro de 2022.

Outras avaliações serão realizadas a seguir nos tópicos de Demonstração do Resultado do Exercício.

5.3 INDICADORES FINANCEIROS

Os indicadores financeiros nada mais são do que métricas e mecanismos para coletar e gerar informações financeiras sobre uma determinada situação. No caso de um negócio, os indicadores financeiros servem para demonstrar quão saudável é um determinado empreendimento.

A seguir faremos a análise dos principais indicadores das Recuperandas e para melhor entendimento destacamos as interpretações relativa a cada um deles.

5.3.1 ÍNDICES DE LIQUIDEZ

Os índices de liquidez avaliam a capacidade financeira de uma empresa satisfazer as obrigações assumidas com terceiros. As informações para o cálculo destes índices são retiradas unicamente do Balanço Patrimonial e devem responder se o volume de disponibilidade da empresa é suficiente para cobrir suas obrigações. Uma forma de interpretação é que estes índices estejam acima de 1, assim, para cada R\$ 1,00 devido no curto prazo, pode-se dizer que a empresa possui este valor para quitar aquelas obrigações.

ÍNDICES DE LIQUIDEZ	mai/22	jun/22	jul/22	ago/22	set/22	out/22
Liquidez Corrente	0,46	0,45	0,46	0,46	0,46	0,46
Liquidez Geral	0,56	0,55	0,55	0,56	0,56	0,56
Liquidez Imediata	0,13	0,15	0,15	0,15	0,14	0,14
Liquidez Seca	0,26	0,27	0,28	0,28	0,28	0,28

5.3.1.1 Índice de Liquidez Geral

O cálculo deste indicador é efetuado por meio da divisão da "Disponibilidade Total" (ativo circulante, somado ao ativo não circulante, desconsiderando o ativo permanente) pelo "Total Exigível" (passivo circulante somado ao passivo não circulante).

O índice de liquidez geral da Recuperanda se manteve estável entre os meses do último semestre, apresentando o valor de **R\$ 0,56**, portanto a sociedade empresária **não dispõe** de ativos suficientes para o

pagamento das suas dívidas com vencimento a curto e longo prazos, uma vez que a capacidade de pagamento era de **R\$ 0,56** para cada **R\$ 1,00** de dívida.

Vale lembrar que parte dos saldos das contas que constam registradas no Passivo Circulante e Exigível a longo prazo estão sujeitas aos efeitos do Plano de Recuperação Judicial.

5.3.2 ÍNDICES DE ENDIVIDAMENTO

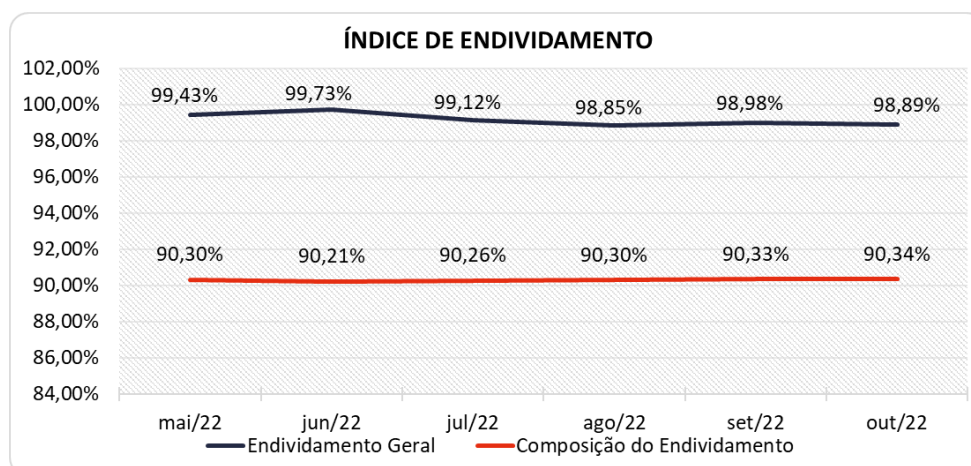
Os índices de endividamento revelam o grau de endividamento da empresa e o seu prazo de composição. A interpretação é no sentido de que “quanto maior, pior”, pois, quanto maior for o percentual da composição do endividamento, mais dívidas terá para pagar à Curto Prazo, logo maior será a pressão para a empresa gerar recursos para honrar seus compromissos.

ÍNDICES DE ENDIVIDAMENTO	mai/22	jun/22	jul/22	ago/22	set/22	out/22
Endividamento Geral	99,43%	99,73%	99,12%	98,85%	98,98%	98,89%
Composição do Endividamento	90,30%	90,21%	90,26%	90,30%	90,33%	90,34%

Em outubro/2022 a Recuperanda apresentou um endividamento de R\$ 31,3 milhões, sendo que as dívidas de curto prazo se mantiveram em 90,34% do total. Destaca-se que o Endividamento Geral teve uma leve redução de 98,98% a 98,89%.

A melhor forma de interpretação poderá ser efetuada em termos de acompanhamento da estabilidade destes índices, uma vez que durante o processo de RJ, a Recuperanda apresenta endividamento, entretanto não se espera que estes índices sofram pioras significativas.

Segue abaixo representação gráfica da oscilação dos índices de endividamento no semestre:



5.3.3 ÍNDICES DE RENTABILIDADE

Os índices de rentabilidade evidenciam o quanto renderam os investimentos efetuados pelas empresas, e pode ser entendida como o grau de remuneração de um negócio, por isso, “quanto maior, melhor”.

Margem líquida é o lucro alcançado pela empresa, obtido a partir da divisão do resultado líquido pela receita operacional.

Rentabilidade do Ativo é um indicador muito útil para acompanhamento da evolução ao longo do tempo da empresa. A porcentagem resultante mostra a eficiência da aplicação dos ativos e quanto lucro eles estão gerando, obtido a partir da divisão do resultado líquido pelo ativo total.

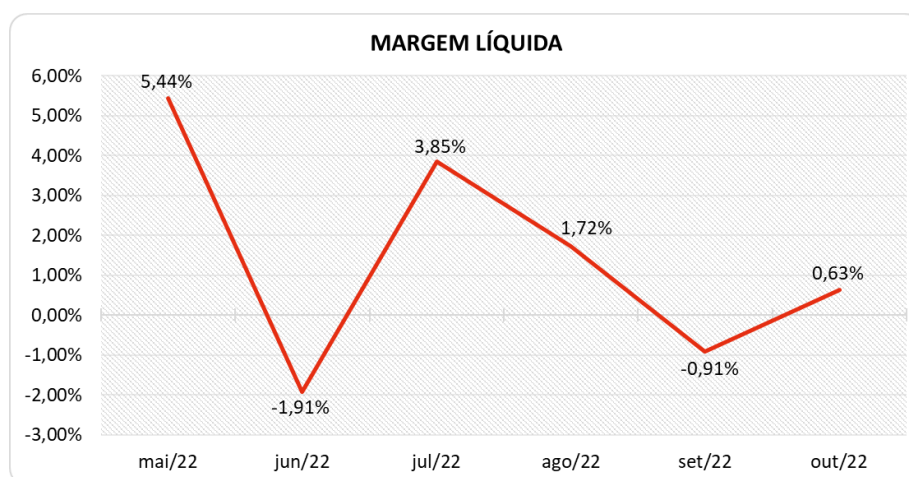
Produtividade é a relação que existe entre os resultados obtidos e os recursos empregados em um processo. Quanto menos recursos forem empregados e mais resultados forem alcançados, maior a produtividade. Este cálculo é obtido a partir da divisão da receita líquida pelo ativo total.

ÍNDICES DE RENTABILIDADE	mai/22	jun/22	jul/22	ago/22	set/22	out/22
Margem Líquida	5,44%	-1,91%	3,85%	1,72%	-0,91%	0,63%
Rentabilidade do Ativo	0,82%	-0,31%	0,61%	0,28%	-0,13%	0,09%
Produtividade	0,15	0,16	0,16	0,16	0,14	0,14

Os índices de rentabilidade preocupam-se em evidenciar os resultados das operações da empresa, por isso, “quanto maior, melhor”.

A Margem Líquida e Rentabilidade das empresas finalizaram com resultados **positivos** no mês de outubro de 2022, e demonstrou no semestre 4 meses de margens positivas.

Segue abaixo representação gráfica da oscilação da margem líquida no semestre.



5.3.4 CAPITAL CIRCULANTE LÍQUIDO

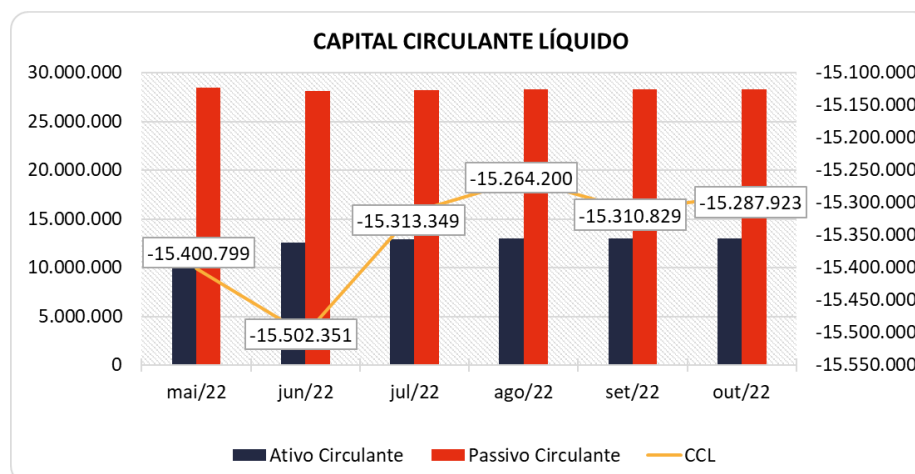
O capital circulante líquido apresenta o risco de insolvência da empresa, por isso, quanto maior for o CCL (Capital Circulante positivo), menor será a probabilidade de insolvência técnica da empresa, uma

vez que caso ela apresente alto volume de CCL negativo entende-se que terá dificuldade de honrar suas obrigações, pois, as dívidas de curto prazo serão superiores aos ativos de curto prazo.

CAPITAL CIRCULANTE LÍQUIDO	mai/22	jun/22	jul/22	ago/22	set/22	out/22
Ativo Circulante	13.052.954	12.595.785	12.901.169	13.000.754	13.016.363	13.009.631
Passivo Circulante	28.453.753	28.098.136	28.214.518	28.264.953	28.327.192	28.297.553
CCL	-15.400.799	-15.502.351	-15.313.349	-15.264.200	-15.310.829	-15.287.923
Variação %	-1,61%	0,66%	-1,22%	-0,32%	0,31%	-0,15%

Percebe-se que a Recuperanda reduziu seu CCL **negativo** em 0,15% em relação ao mês anterior, passando de um CCL de -R\$ 15,3 milhões para um CCL -R\$ 15,2 milhões. A dificuldade com relação ao CCL também pode ser visualizada no cálculo dos indicadores de liquidez.

Para melhor entendimento, segue representada graficamente a evolução do saldo negativo apurado no capital de giro líquido:



5.4 DEMONSTRAÇÃO DO RESULTADO DO EXERCÍCIO - CENTRALIZADO

A demonstração do resultado do exercício, ou DRE, é um relatório de demonstração contábil dinâmica que se destina a evidenciar a formação do resultado líquido, através do confronto das receitas, custos e resultados, apurados em determinado período.

A DRE deve ser elaborada segundo o princípio contábil do regime de competência, onde as receitas e despesas devem ser simultaneamente incluídas na operação do resultado do período em que ocorreram.

Os dados da evolução das receitas, custos e despesas, do último trimestre, serão apresentados a seguir de forma comparativa, com as principais variações que ocorreram nas contas e resultaram em um lucro de R\$ 27 mil nesse último mês.

DEMONSTRAÇÃO DO RESULTADO	ago/22	set/22	AV	out/22	AV	Média	AV	Média	AV	AH	Varição
						jan21 a dez21		jan22 a out22		out22/set22	out22/set22
Receitas Operacionais Brutas	5.756.478	5.098.732	100,0%	4.897.419	100,0%	5.958.724	100,0%	5.116.291	100,0%	-3,9%	-201.313
(-) Deduções das Receitas	-581.284	-512.641	-10,05%	-490.672	-10,0%	-613.099	-10,3%	-515.616	-10,1%	-4,3%	21.969
(=) Receitas Operacionais Líquidas	5.175.194	4.586.091	89,9%	4.406.746	90,0%	5.345.625	89,7%	4.600.675	89,9%	-3,9%	-179.344
(-) Custo dos Produtos Vendidos	-4.508.736	-4.124.381	-80,9%	-3.904.340	-79,7%	-4.678.216	-78,5%	-4.027.987	-78,7%	-5,3%	220.041
(=) Lucro Bruto	666.458	461.710	9,1%	502.406	10,3%	667.409	11,2%	572.688	11,2%	8,8%	40.696
(-) Despesas Operacionais	-545.675	-511.173	-10,0%	-465.414	-9,5%	-542.159	-9,1%	-482.171	-9,4%	-9,0%	45.759
(=) Resultado Operacional (Ebitda)	120.783	-49.463	-1,0%	36.992	0,8%	125.250	2,1%	90.517	1,8%	-174,8%	86.455
(-) Depreciação e Amortizações	-1.771	-1.788	0,0%	-1.788	0,0%	-627	0,0%	-1.524	0,0%	0,0%	0
(-) Encargos Financeiros Líquidos	-3.886	-3.244	-0,1%	475	0,0%	-20.403	-0,3%	-4.642	-0,1%	-114,6%	3.719
(=) Result. do Exerc. Antes do RNO	115.126	-54.495	-1,1%	35.679	0,7%	104.219	1,7%	84.351	1,6%	-165,5%	90.174
(+/-) Resultado Não Operacional	0	0	0,0%	0	0,0%	8.840	0,1%	0	0,0%	0,0%	0
(=) Result. do Exerc. Antes das Prov.	115.126	-54.495	-1,1%	35.679	0,7%	113.060	1,9%	84.351	1,6%	-165,5%	90.174
(-) Provisões de IRPJ e CSLL	-26.160	12.939	0,3%	-7.739	-0,2%	-25.148	-0,4%	-19.599	-0,4%	-159,8%	-20.679
(=) Resultado Líquido do Exercício	88.965	-41.555	-0,8%	27.939	0,6%	87.912	1,5%	64.752	1,3%	-167,2%	69.495

5.4.1 RECEITAS

As receitas consistem na soma de todas as vendas, seja de produtos ou de serviços, realizadas em um determinado período.

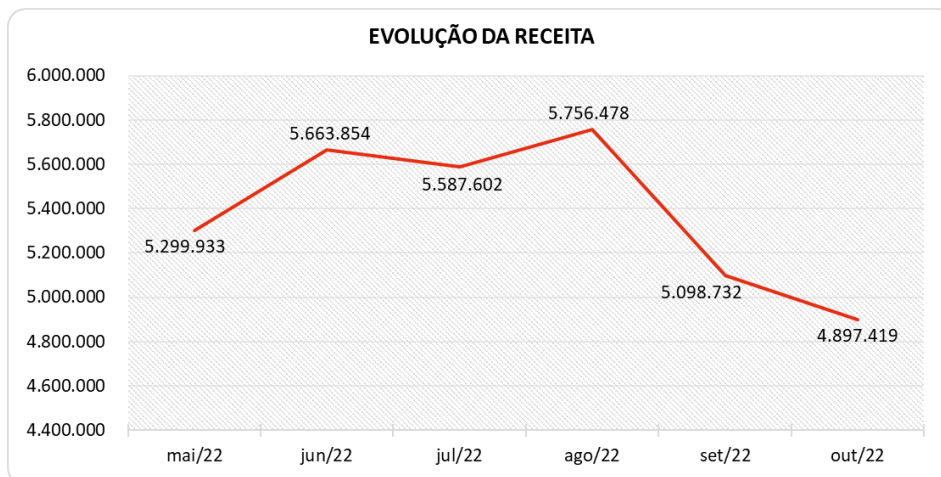
Elas demonstram a real capacidade da empresa e sua participação no mercado, ou seja, no fluxo de caixa da empresa, a receita constitui parte das entradas de dinheiro.

A seguir apresentamos o quadro de obtenção de receitas dos últimos seis meses, onde pode-se constatar as oscilações ocorridas no período.

RECEITAS OPERACIONAIS BRUTAS	mai/22	jun/22	jul/22	ago/22	set/22	out/22
Vendas e Serviços - Bracol	0	0	0	0	0	0
Vendas e Serviços - Brasicon	8.529	55.635	8.529	8.529	5.827	6.299
Vendas e Serviços - Cimcal	5.291.403	5.608.219	5.579.072	5.747.949	5.092.905	4.891.119
Vendas e Serviços - Fabilu	0	0	0	0	0	0
Vendas e Serviços - Mar Grande	0	0	0	0	0	0
Vendas e Serviços - Realiza	0	0	0	0	0	0
Total	5.299.933	5.663.854	5.587.602	5.756.478	5.098.732	4.897.419

No mês de outubro de 2022, as receitas das Recuperandas totalizaram R\$ 4,8 milhões, tendo apresentado baixa de 3,9%, ou seja, R\$ 201 mil em relação ao valor auferido no mês anterior.

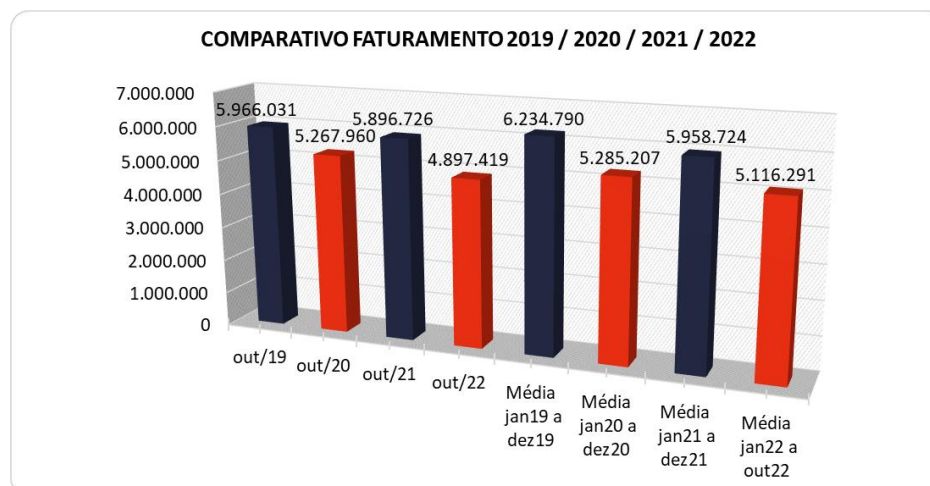
A maior receita acumulada do grupo advém da empresa CIMCAL com uma participação de 98,98% no total das receitas, seguida de 0,76% da empresa BRASICON, e 0,23% da empresa REALIZA.



Para fins de avaliação da performance das empresas, além de avaliar um comparativo entre o mês atual e o mês anterior, é importante fazer também uma comparação entre as receitas do mês de análise com aquelas que foram obtidas no ano anterior identificando assim o crescimento do negócio.

No comparativo com o mesmo mês, do ano anterior, houve uma redução de 16,9%, respectivamente R\$ 999 mil.

Ademais, a média de 2022 está 14,1% inferior, se comparada à média do ano 2021.



5.4.2 LUCRO BRUTO

O **Lucro Bruto** é o quanto sobra da receita obtida com as vendas dos produtos e serviços para pagar as despesas operacionais (e ter lucro), após o reconhecimento das deduções das receitas (impostos e devoluções sobre vendas) e do pagamento dos custos (matéria-prima e outros custos decorrentes das mercadorias/produtos).

DEDUÇÕES E CUSTOS	mai/22	jun/22	jul/22	ago/22	set/22	out/22
(-) Deduções das Receitas	-529.118	-559.655	-569.290	-581.284	-512.641	-490.672
(=) Receitas Operacionais Líquidas	4.770.814	5.104.199	5.018.312	5.175.194	4.586.091	4.406.746
(-) Custo dos Produtos Vendidos	-3.884.227	-4.748.958	-4.351.790	-4.508.736	-4.124.381	-3.904.340
(=) Lucro Bruto	886.587	355.241	666.522	666.458	461.710	502.406
% Lucro Bruto	16,73%	6,27%	11,93%	11,58%	9,06%	10,26%

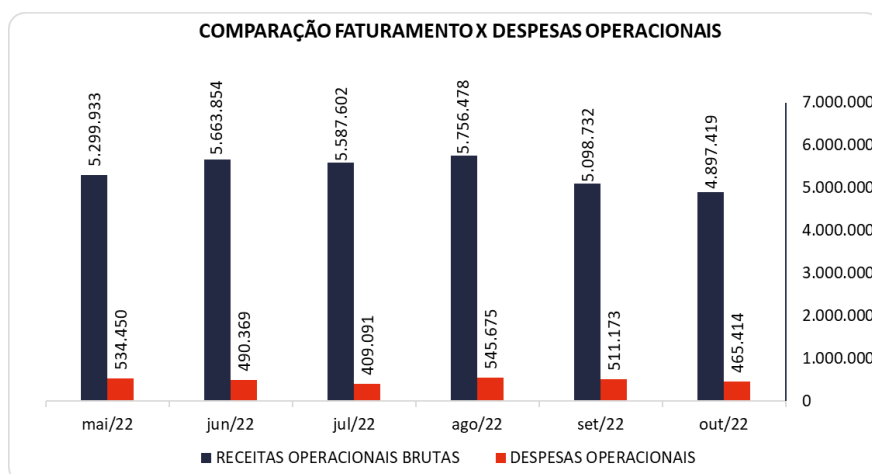
O Lucro Bruto do grupo das Recuperandas foi favorável em 10,26% em outubro de 2022, sendo um resultado percentualmente maior ante o auferido no mês anterior, que havia sido de 9,06%. Pode ser observado que houve uma redução percentual nos custos, o que impactou de forma positiva o lucro bruto do mês analisado.

5.4.3 RECEITA X DESPESAS

Pode-se perceber que o grupo das despesas e receitas operacionais das Recuperandas registraram uma queda de 9,0% de setembro a outubro de 2022, ou seja, um montante de R\$ 45 mil, passando a demonstrar nesse último mês um valor de R\$ 465 mil, correspondente a 9,5% do faturamento do mês. O fato identificado como principal responsável por essa movimentação foi o decréscimo ocorrido em "Despesas com Veículos".

As maiores despesas das Recuperandas, quando avaliada de maneira acumulada estão em: "Salários e Encargos", "Serviços de Terceiros", "Despesas com Veículos" e "Aluguel".

Para melhor compreensão apresenta-se a seguir um comparativo das receitas obtidas e as despesas do mesmo período.

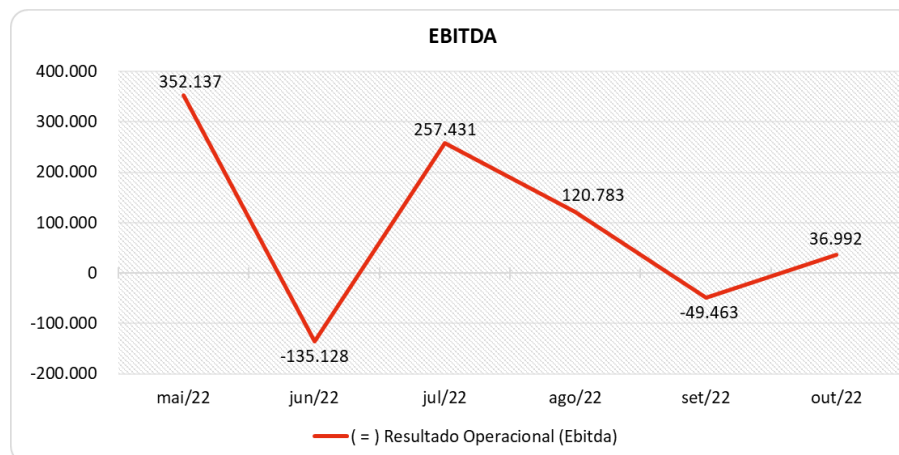


5.4.4 EVOLUÇÃO DO EBITDA

Ebitda é a sigla em inglês para *Earnings before interest, taxes, depreciation and amortization*. Em português, "Lucros antes de juros, impostos, depreciação e amortização" (também conhecida como Lajida).

O Ebitda representa a geração operacional de caixa da empresa, ou seja, o quanto a empresa gera de recursos apenas em suas atividades operacionais, sem levar em consideração os efeitos financeiros e das depreciações.

Portanto, o **EBITDA** revela-se como um indicador capaz de demonstrar o verdadeiro desempenho da atividade operacional, por isso denominado na análise da DRE como Resultado Operacional, cuja evolução a respeito da Recuperanda, segue abaixo:



Observa-se que o resultado operacional (Ebitda) das empresas no mês de outubro de 2022 foi positivo, motivado por um Lucro Bruto juntamente com as "Outras Receitas Operacionais" suficientes para suprir as Despesas Operacionais, gerando um Ebitda favorável de R\$ 36 mil, sendo que no mês passado auferiu resultado negativo no valor R\$ 49 mil.

5.4.5 RESULTADO OPERACIONAL X RESULTADO LÍQUIDO DO EXERCÍCIO

A tabela abaixo se refere à evolução do Ebitda em confrontação com o Resultado Líquido do Exercício registradas pela Recuperanda no último semestre.

Nesta análise, incorpora-se as depreciações, amortizações e resultados não operacionais consumando-se com o resultado líquido.

CONTAS	mai/22	jun/22	jul/22	ago/22	set/22	out/22
(=) Resultado Operacional (Ebitda)	352.137	-135.128	257.431	120.783	-49.463	36.992
(-) Depreciação e Amortizações	-1.746	-1.746	-1.771	-1.771	-1.788	-1.788
(-) Encargos Financeiros Líquidos	-6.750	-4.113	-3.709	-3.886	-3.244	475
(=) Result. do Exerc. Antes do RNO	343.641	-140.987	251.951	115.126	-54.495	35.679
(+/-) Resultado Não Operacional	0	0	0	0	0	0
(=) Result. do Exerc. Antes das Prov.	343.641	-140.987	251.951	115.126	-54.495	35.679
(-) Provisões de IRPJ e CSLL	-84.288	43.360	-58.819	-26.160	12.939	-7.739
(=) Resultado Líquido do Exercício	259.353	-97.627	193.132	88.965	-41.555	27.939

Com o Resultado Operacional positivo, após apropriar o montante de Depreciação e Amortizações e os Encargos Financeiros, as Recuperandas fecharam o exercício com um resultado favorável de R\$ 27 mil, ou seja, um lucro de 0,6% sobre a receita.

Ressalta-se que os Encargos Financeiros apresentaram saldo positivo de R\$ 475 em outubro de 2022, devido as receitas financeiras terem sido maiores que os encargos no mês de outubro/22, sendo observado que as receitas apresentaram um acréscimo de R\$ 3 mil no período. Destaca-se também que houve à apropriação das provisões de IRPJ e CSLL em torno de R\$ 7 mil.

5.5 FLUXO DE CAIXA (MÉTODO DIRETO)

Um dos relatórios mais importantes para a gestão é a Demonstração do Fluxo de caixa (DFC). O seu objetivo é evidenciar alterações no saldo de disponibilidades da empresa em um determinado período.

Fluxo de caixa direto é um método de estruturação da Demonstração de Fluxo de Caixa, na qual são registradas as entradas e saídas de recursos do negócio.

Para melhor compreensão apresenta-se a seguir a demonstração do fluxo de caixa da empresa Recuperanda, no último semestre.

DEMONSTRAÇÃO DO FLUXO DE CAIXA	mai/22	jun/22	jul/22	ago/22	set/22	out/22
Atividades operacionais						
Movimentação de clientes a receber	5.308.060	5.669.489	5.582.695	5.764.737	5.104.367	4.902.562
Movimentação de outros créditos a receber	315.541	269.665	-119.884	-199.962	-48.865	-47.713
Movimentação de ativo realizável a longo prazo	0	0	0	0	0	0
(-) Movimentação de fornecedores	-4.089.426	-4.532.219	-4.127.471	-4.414.382	-4.161.698	-3.893.094
(-) Movimentação de tributos	-525.144	-622.804	-717.151	-575.839	-584.220	-542.120
(-) Movimentação de despesas	-550.333	-494.152	-407.036	-501.226	-526.246	-471.254
(-) Movimentação de outras obrigações	730	730	730	730	730	730
(-) Movimentação de outras obrigações a longo prazo	-8.529	-5.635	-4.402	-8.529	-5.827	-6.299
Fluxo de caixa das atividades operacionais	450.899	285.075	207.482	65.528	-221.759	-57.188
Atividades de investimentos						
Movimentação de investimentos permanentes	0	-35	0	-70	-35	0
Movimentação de imobilizado e intangíveis	0	0	-1.500	-32.988	-1.000	0
Fluxo de caixa das atividades de investimentos	0	-35	-1.500	-33.058	-1.035	0
Atividades de financiamentos						
Movimentação de empréstimos e financiamentos	0	0	0	0	0	0
Movimentação de empréstimos e financiamentos LP	0	0	0	0	0	0
Movimentação de outras atividades de financiamentos	0	0	0	0	0	0
Fluxo de caixa das atividades de financiamentos	0	0	0	0	0	0
Atividades do PRJ						
Movimentação do PRJ	0	0	0	0	0	0
Fluxo de caixa das atividades do PRJ	0	0	0	0	0	0
Atividades do PL						
Movimentação do PL	0	0	0	0	0	-522
Fluxo de caixa de ajustes do BP	0	0	0	0	0	-522
Varição líquida do caixa	450.899	285.040	205.982	32.470	-222.794	-57.710
Caixa e equivalentes de caixa do início do período	3.340.248	3.791.147	4.076.187	4.282.169	4.314.639	4.091.845
Caixa e equivalentes de caixa do final do período	3.791.147	4.076.187	4.282.169	4.314.639	4.091.845	4.034.136
Varição líquida do caixa	450.899	285.040	205.982	32.470	-222.794	-57.710

O Caixa Operacional Líquido da Recuperanda no mês de outubro/2022 ficou negativo em R\$ 57 mil, pois o volume de saídas com fornecedores, tributos e despesas foi maior do que o volume de entradas advindas de contas a receber e outros créditos a receber.

Destaca-se que houve um dispêndio de R\$ 522 relacionada com movimentações do PL, sendo essa decorrente de ajuste já citados no corpo deste RMA.

Por fim, não havendo outras movimentações significativas, a variação do saldo do caixa financeiro das Recuperandas finalizou negativa em R\$ 57 mil.

6. CONSIDERAÇÕES FINAIS

Após analisarmos os relatórios contábeis que demonstram a movimentação operacional e financeira das Recuperandas no mês de outubro de 2022, destacaremos abaixo algumas informações extraídas desses documentos que nos ajudam a interpretar a sua atual situação econômico-financeira:

Faturamento – As Recuperandas registraram um faturamento consolidado de R\$ 4,8 milhões no mês de outubro de 2022, valor 3,9% inferior ao obtido no mês anterior, acumulando em 2022, um faturamento médio de R\$ 5,1 milhões, 14,1% abaixo da média mensal do ano 2021, que foi de R\$ 5,9 milhões. No mês em análise, o volume de faturamento se apresentou suficiente para a cobertura dos custos, despesas e encargos financeiros, apresentando resultado positivo, observa-se que as outras receitas operacionais apresentaram o valor de R\$ 242 mil no mês de análise.

Lucro Bruto – É o resultado das vendas subtraído as deduções da receita e os custos das mercadorias/produtos, servindo essa sobra para cobrir os demais gastos da operação, e gerar o lucro que se espera. Em outubro de 2022, o lucro bruto ficou positivo em 10,3%, e apresenta no acumulado do corrente ano uma média de 11,2%. Tal percentual se encontra, até o momento, similar quando comparado ao ano 2021, que também apresentou uma média de 11,2%.

Resultado Operacional (Ebitda) – É o ganho na operação, antes de deduzir possíveis encargos financeiros e/ou outros gastos que, apesar de existirem, não estão necessariamente atrelados à operação normal da empresa. Em outubro de 2022, as Recuperandas auferiram um Ebitda positivo de 0,8%, que representa um déficit de R\$ 36 mil, acumulando em 2022, um Ebitda média/mês favorável de R\$ 90 mil, resultado menor do que a média de 2021, onde foi positivo em R\$ 125 mil média/mês.

Resultado Líquido do Exercício – É o resultado apurado deduzindo das receitas brutas todos os custos operacionais e não operacionais do período analisado. Esse resultado é o valor que será incorporado ao Patrimônio Líquido da empresa. Em outubro de 2022, o resultado líquido ficou positivo em R\$ 27 mil, diante disso, aumentou seu saldo acumulado no corrente ano de R\$ 619 mil para R\$ 647 mil.

Capital Circulante Líquido – O capital circulante líquido é a diferença entre o Ativo Circulante e o Passivo Circulante da empresa, portanto de curto prazo. De acordo com as informações obtidas no Balanço do mês, para uma dívida a curto prazo de R\$ 28,2 milhões, as Recuperandas possuem no ativo circulante o valor de R\$ 13 milhões, suficiente para cobrir apenas 46% das dívidas de curto prazo.

Endividamento Geral – Observa-se que as Recuperandas apresentam um endividamento de 98,89% em relação ao seu ativo total. Isto significa que, no caso de uma liquidação, a empresa conseguirá em “tese”, com os recursos do ativo, pagar todos os seus credores.