



Agosto/2024

# 56º RELATÓRIO MENSAL DE ATIVIDADES

Mobiliadora Arasul Ltda  
Mobisul – Indústria Moveleira Do Paraná Ltda  
Smp – Indústria E Comércio De Móveis Ltda  
Transportadora Jer Ltda  
Rumol Indústria De Móveis Ltda



Administradora Judicial  
ajsmpmoveis@valorconsultores.com.br

RECUPERAÇÃO JUDICIAL N. 0002962-73.2019.8.16.0045  
VARA CÍVEL DA COMARCA DE ARAPONGAS/PR



Documento assinado digitalmente, conforme MP nº 2.200-2/2001, Lei nº 11.419/2006, resolução do Projudi, do TJPR/OE  
Validação deste em <https://projudi.tjpr.jus.br/projudi/> - Identificador: PJYEE QVLQ7 WPV27 KJKM3

# SUMÁRIO



<b>1. Glossário Online.....</b>	<b>4</b>	5.4. Estoques.....	25
<b>2. Cronograma Processual.....</b>	<b>5</b>	5.5. Imobilizado.....	26
<b>3. Acompanhamento do Plano de Recuperação.....</b>	<b>6</b>	5.6. Investimentos.....	27
<b>4. Informações Operacionais.....</b>	<b>8</b>	<b>6. Análise de Resultados.....</b>	<b>28</b>
4.1. Constatação das Condições de Funcionamento.....	8	6.1. Análise de Faturamento.....	29
4.2. Quadro Funcional.....	11	6.2. Índices de Liquidez.....	30
4.3. Fotos da Vistoria.....	13	<b>7. Endividamento.....</b>	<b>31</b>
<b>5. Informações Financeiras.....</b>	<b>20</b>	7.1. Endividamento Total.....	31
5.1. Balanço Patrimonial.....	20	7.2. Endividamento Sujeito a Recuperação Judicial.....	32
5.1.1. Principais Movimentações do Ativo.....	21	<b>8. Fluxo de Caixa.....</b>	<b>33</b>
5.1.2. Principais Movimentações do Passivo.....	22	8.1. Principais Fontes de Entrada.....	34
5.2. Contas a Receber.....	23	8.2. Principais Saídas.....	34
5.3. Contas a Pagar.....	24		



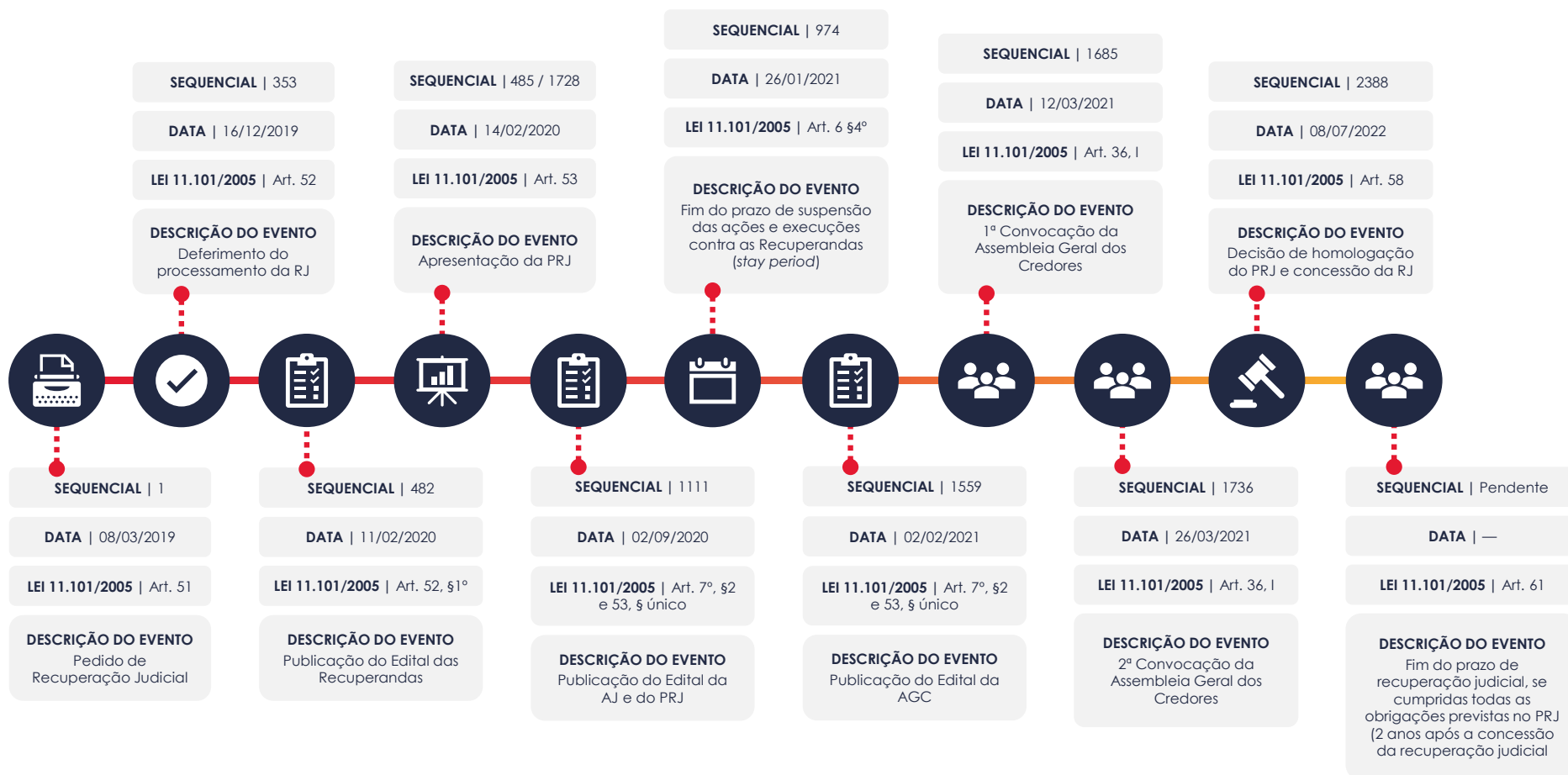
# 1. GLOSSÁRIO ONLINE

[www.valorconsultores.com.br](http://www.valorconsultores.com.br)

Para consulta do glossário *online* referente às informações operacionais e financeiras delineadas no presente Relatório Mensal de Atividades, acesse o *link* <https://www.valorconsultores.com.br/modelos>.



## 2. CRONOGRAMA PROCESSUAL



### 3. ACOMPANHAMENTO DO PLANO DE RECUPERAÇÃO JUDICIAL

O Plano de Recuperação Judicial das Recuperandas, homologado judicialmente (seq. 2388), foi apresentado em mov. 485.2 e aditado em mov. 1728,2, contando com as cláusulas de pagamento abaixo resumidas:

CLASSE I - Trabalhista	CLASSE II - Garantia Real	CLASSE III - Quirografários	CLASSE IV - ME e EPP
<b>PRAZO DE PAGAMENTO</b> —	Não há credores (seq. 2451)	<b>PRAZO DE PAGAMENTO</b> Até R\$ 5 mil – 90 dias Acima de R\$ 5 mil – 156 meses	<b>PRAZO DE PAGAMENTO</b> Até R\$ 2 mil – 60 dias Acima de R\$ 2 mil – 120 meses
<b>TERMO INICIAL</b> <b>EVENTO BASE</b> Decisão homologatória (seq. 2388) <b>DATA</b> 08/07/2022		<b>TERMO INICIAL</b> <b>EVENTO BASE</b> Decisão homologatória (seq. 2388) <b>DATA</b> 08/07/2022	<b>TERMO INICIAL</b> <b>EVENTO BASE</b> Decisão homologatória (seq. 2388) <b>DATA</b> 08/07/2022
<b>CARÊNCIA</b> —		<b>CARÊNCIA</b> 24 meses	<b>CARÊNCIA</b> 24 meses
<b>PRAZO TOTAL</b> —		<b>PRAZO TOTAL</b> 15 anos	<b>PRAZO TOTAL</b> 12 anos
<b>PREVISÃO</b> <b>INÍCIO</b> — <b>TÉRMINO</b> —		<b>PREVISÃO</b> <b>INÍCIO</b> 08/07/2022 <b>TÉRMINO</b> 08/07/2037	<b>PREVISÃO</b> <b>INÍCIO</b> 08/07/2022 <b>TÉRMINO</b> 08/07/2034
<b>SITUAÇÃO</b> Em andamento		<b>SITUAÇÃO</b> Em andamento	<b>SITUAÇÃO</b> Em andamento



No tocante ao cumprimento do PRJ no decorrer do tempo, confira adiante as datas dos eventos mais relevantes.

Os comprovantes de pagamento encaminhados pelas Recuperandas podem ser solicitados para consulta no endereço eletrônico da AJ ([ajsmmoveis@valorconsultores.com.br](mailto:ajsmmoveis@valorconsultores.com.br)).



## 4. INFORMAÇÕES OPERACIONAIS

### 4.1. Constatação das Condições de Funcionamento

As informações que subsidiam o presente relatório foram coletadas pelo representante da AJ, Cleverson Marcel Colombo, através de reunião via aplicativo de videoconferência, realizada no dia 14/08/2024, com o assessor financeiro, Sr. Marcelo Davanço, responsável por fornecer as informações a respeito do funcionamento geral de todo o âmbito empresarial, geração de empregos e perspectivas gerais da atividade.

De início, o representante comentou que o cenário do mês anterior permanece inalterado, ou seja, há estabilização nos fomentos para o fluxo de recursos necessários à aquisição de matérias-primas e produção, com exceção da filial de Bonito/PE, para a qual buscam arrendamento. Relembrou, neste ponto, que a produção está atrelada à disponibilidade de recursos de terceiros/fundos que são fomentados para a atividade.

Em seguida, comentou que o faturamento de julho/2024 atingiu a monta de cerca de R\$ 9,027 milhões, destacando que as vendas para o Magazine Luiza representaram cerca de 60 a 65% de tal resultado.

Continuou o Sr. Marcelo explicando que, atualmente, mantém recursos na atividade na ordem de R\$ 18 milhões, dos quais, cerca de R\$ 14 a 15 milhões é da FACICRED, e o restante de outros parceiros financeiros, como: PHD, Iosan, Valoren, BTN, Sabiá e Progresso. A respeito da taxa de juros, declarou manter-se na faixa de 2,4%.





Outrossim, declarou que a fábrica filial sediada em Bonito/PE está funcionando normalmente, seguindo explicando que, o objetivo do pedido de arrendamento da unidade feito no processo é reduzir os custos e equilibrar o financiamento.

Neste viés, confirmou novamente que a FACICRED não continuará a fomentar a operação daquela unidade, portanto, sem seu suporte financeiro, o Grupo não teria condições de dar continuidade à operação sem recursos adicionais para o fomento.

Dessa forma, declarou que haveria a transferência dos funcionários para o arrendatário, o qual, além disso, também assumiria o passivo trabalhista corrente associado à filial.

Esclareceu, ainda, que o arrendamento também abrangeria a Fábrica de Cozinhas, localizada em Arapongas/PR, cuja operação está paralisada desde setembro/2022.

Por fim, questionado sobre o pagamento das verbas rescisórias dos funcionários recentemente dispensados, informou ainda estar em tramite as conversações e acordo perante a Justiça do Trabalho, envolvendo um imóvel de propriedade do sócio proprietário.

Posteriormente, em 22/08/2024, o representante da AJ, Cleverson Marcel Colombo, realizou vistorias *in loco* na sede das empresas, na cidade de Arapongas/PR.

No ato, conforme consta nas fotos adiante colacionadas, atestou o representante da AJ diferentes cenários nos 05 locais distintos nos quais está distribuída a atividade comercial e fabril do Grupo SMP na cidade de Arapongas/PR, sendo eles: i) Fábrica de colhões e serraria (SMP), onde há prédio da área comercial, sendo o local onde a Transportadora JER também está sediada, contando com duas salas para o pessoal administrativo; ii) Fábrica de estofados (Arasul – Barracão II – Linha alta de estofados da marca “Naturalle”); iii) Fábrica de estofados (Arasul – Barracão I), onde há serraria e fábrica de sofás; iv) Fábrica de cozinhas (Mobisul), onde também funciona o escritório de RH; e iv) Fábrica de espuma.

Relativamente à Fábrica de Cozinhas, não houve alteração em relação aos meses anteriores, portanto, como ela está inativa desde setembro/2022, no local havia guarda de maquinários, equipamentos, chapas e tecidos, além disso, havia também uma mesa de corte de tecidos, uma máquina ativa para corte de chapas e uma empilhadeira sendo utilizada por 02 funcionários.



Com relação à Transportadora JER, observou-se dois funcionários laborando no escritório e, no pátio, um caminhão sendo carregado com grande quantidade de matéria-prima (madeira).

No tocante à Fábrica de Espuma, notou-se a presença de dois funcionários no local, além de grande quantidade de químicos utilizados no processo fabril, sendo informado por um dos colaboradores que por dia normalmente são feitos 09 a 10 blocos de espuma.

Deste modo, ressalvado o caso da Fábrica de Cozinhas, todas as demais unidades estavam funcionando regularmente, com estoques de matéria prima e funcionários laborando em todos os setores vistoriados, com especial destaque à Fábrica de Estofados do Barracão I, voltada à serraria e fábrica de sofás, onde se concentra a grande maioria dos trabalhadores do Grupo SMP e onde há o maior volume de produção.

Nesta perspectiva, quando da vistoria, foi possível observar no setor de montagem das estruturas de madeira grande volume de tecido (matéria-prima), costureiras em corte de tecido, dentre outros setores de trabalho, enquanto na área de expedição havia estoque de produto (sofás) prontos e na serraria havia grande quantidade de estoque/madeira.

[www.valorconsultores.com.br](http://www.valorconsultores.com.br)

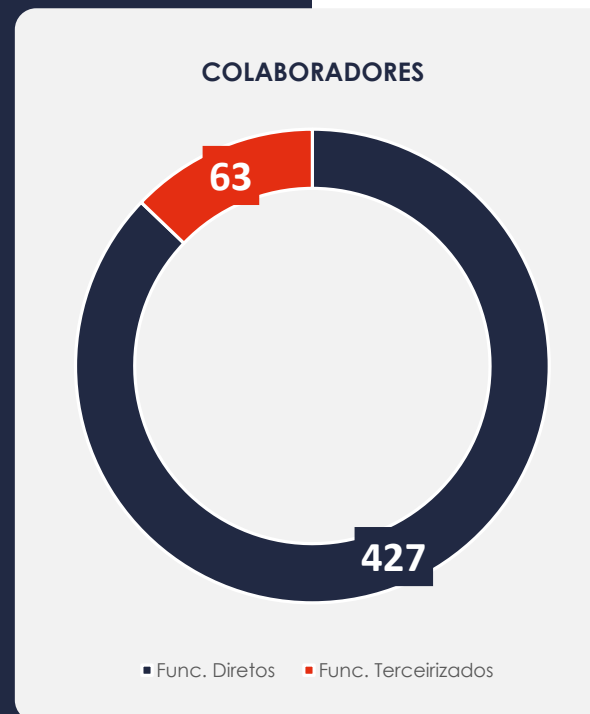
10



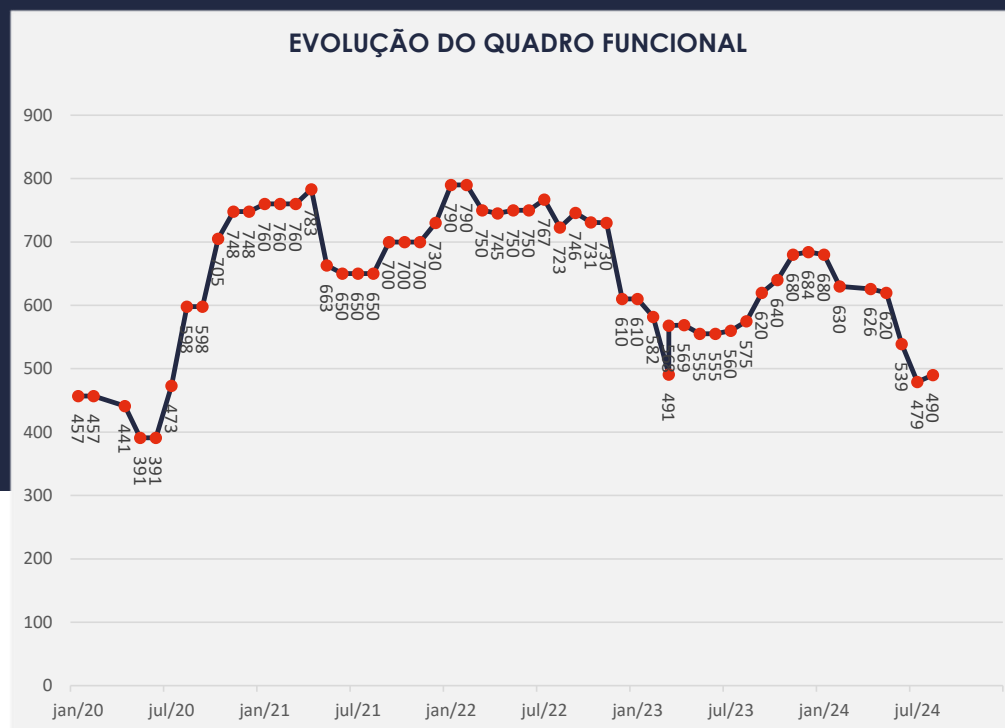
## 4.2. Quadro Funcional

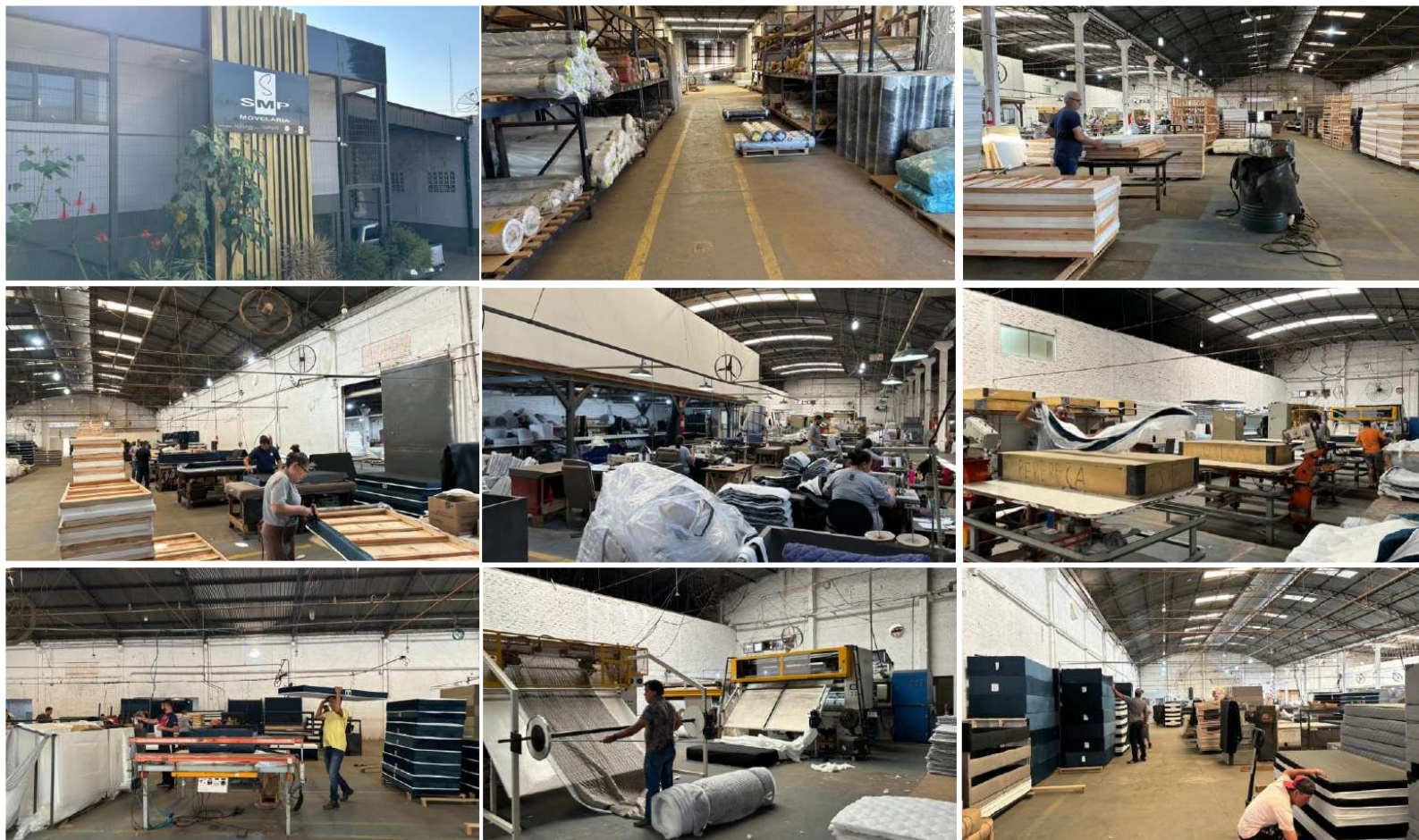
Pelas informações prestadas no corrente mês, atualmente as Recuperandas contam com 490 funcionários, dos quais 427 são empregados diretos e 63 prestam serviços de modo terceirizado, na forma ilustrada ao lado:

Destaca-se que todos os salários foram pagos, inclusive os depósitos de FGTS, tendo sido informado também que o valor da folha de pagamento é de cerca de R\$ 1,45 milhões.



O comparativo que demonstra o progresso do quadro de funcionários, registrados ou não, das Recuperandas ao longo tempo, desde o seu pedido de Recuperação Judicial até os dias atuais, está estampado pelo gráfico abaixo:



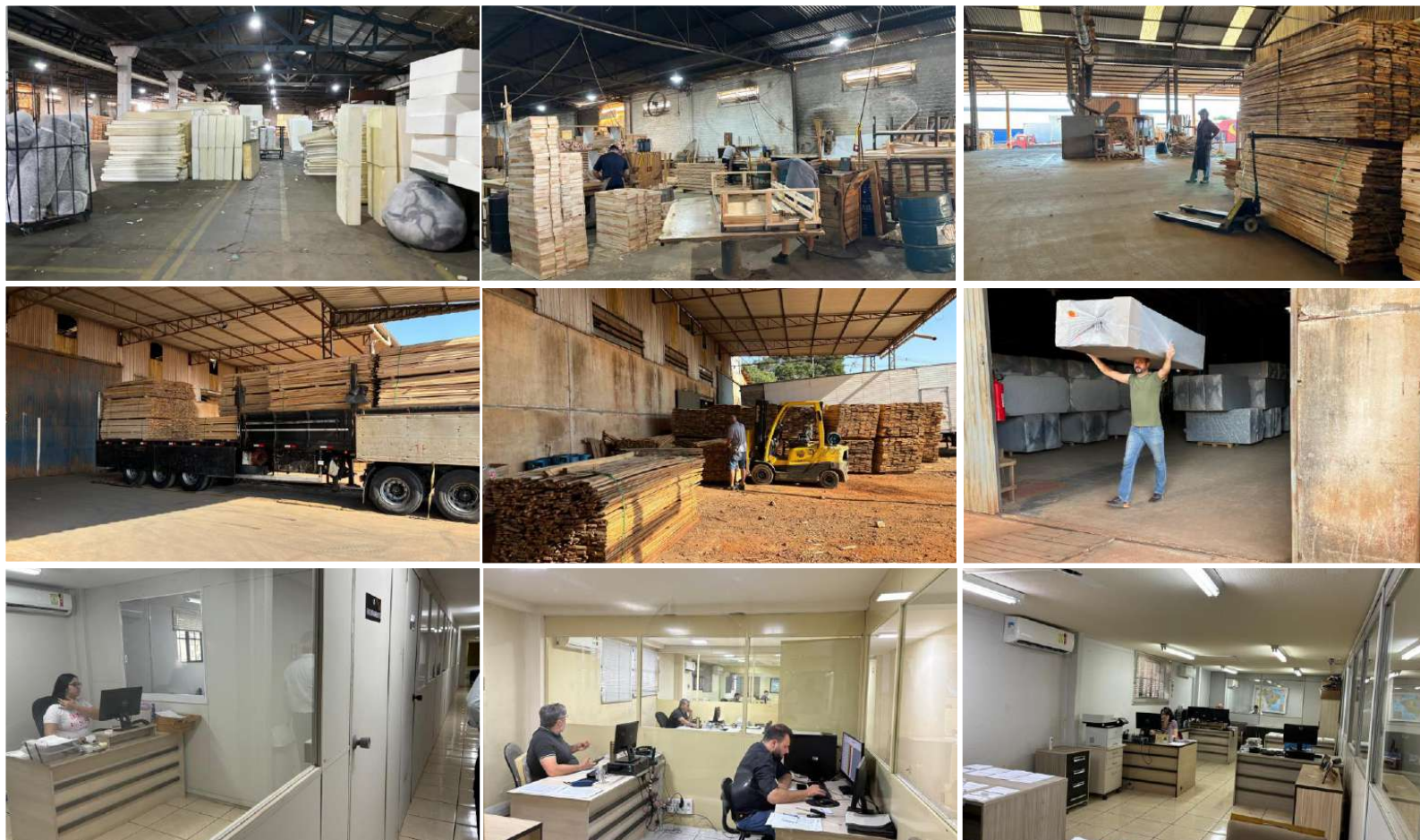


### 4.3. Fotos da Vistoria

SMP – Área administrativa, fábrica de colchões e serraria







### 4.3. Fotos da Vistoria

SMP – Área administrativa, fábrica de colchões e serraria

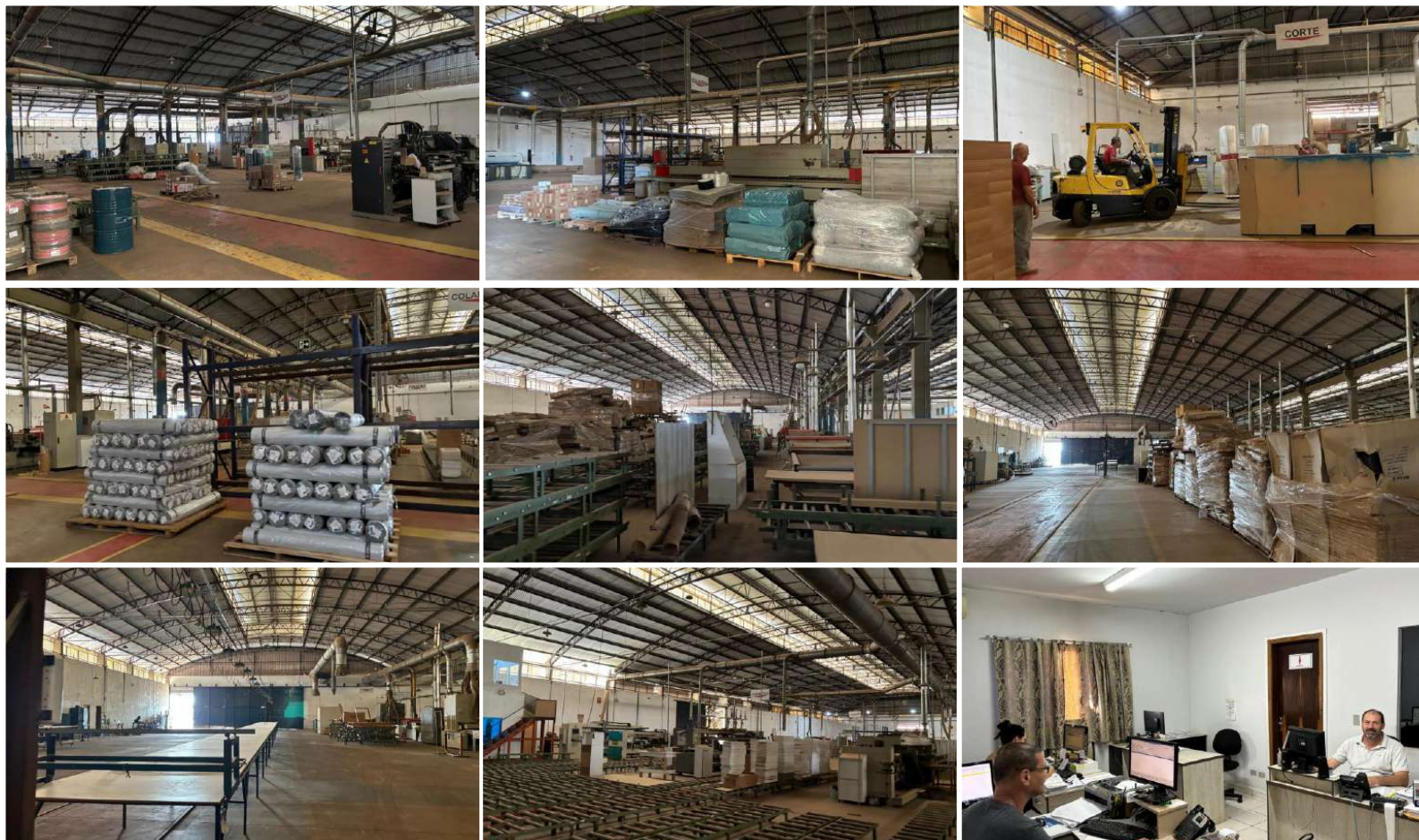


### 4.3. Fotos da Vistoria

SMP – Fábrica de espuma





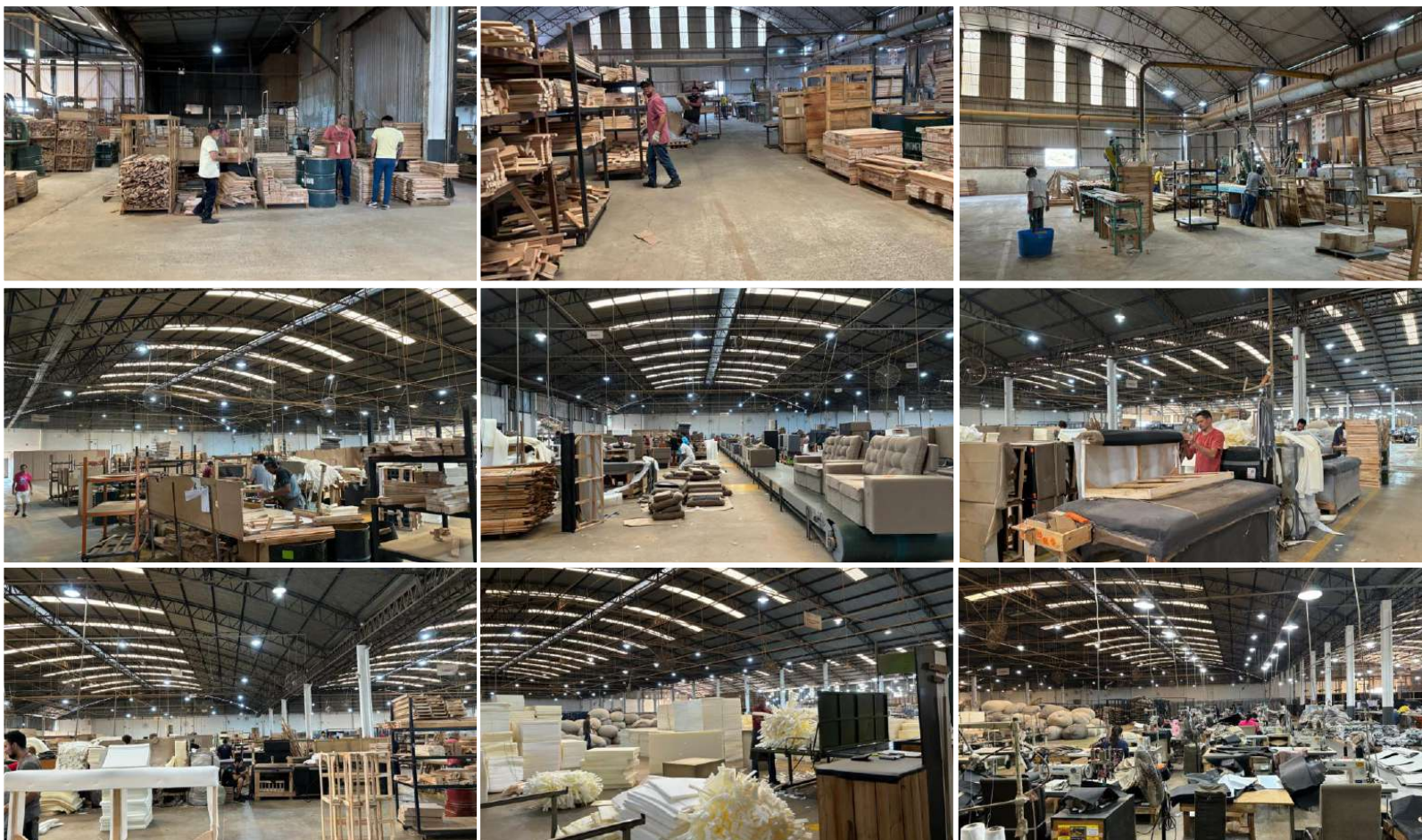


### 4.3. Fotos da Vistoria

Mobisul - Fábrica de cozinhas e escritório





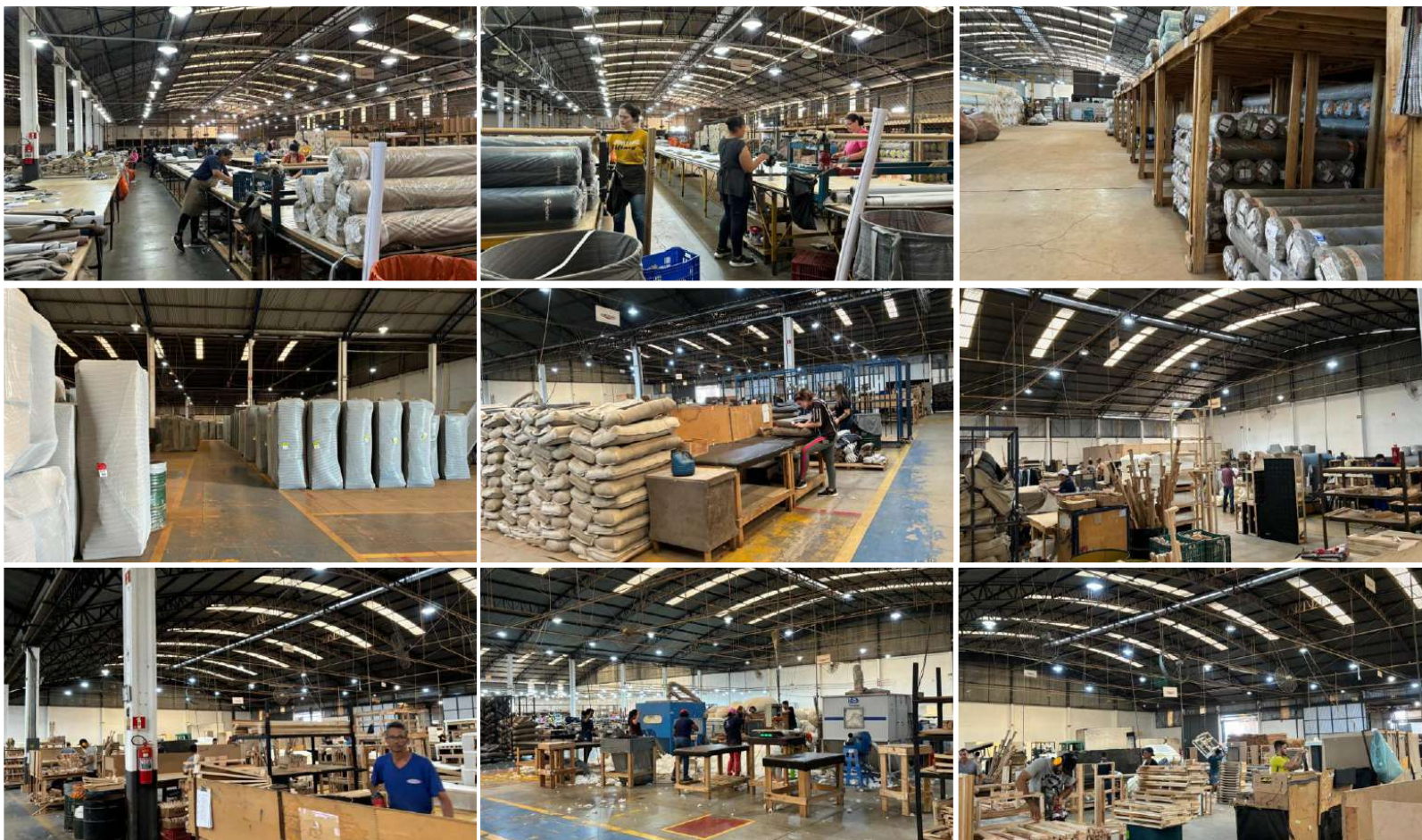


### 4.3. Fotos da Vistoria

Arasul - Barracão I. Fábrica de estofados





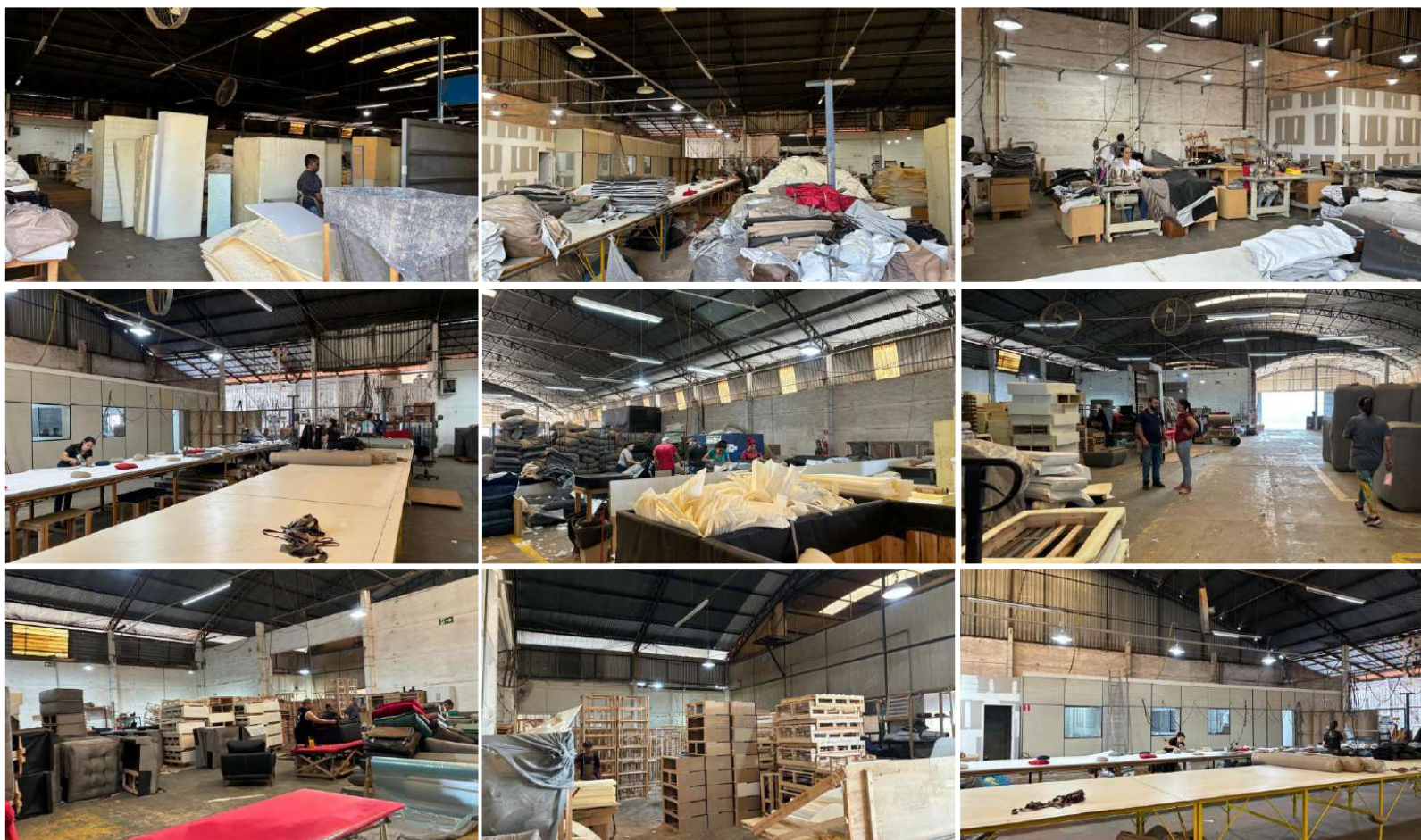


### 4.3. Fotos da Vistoria

Arasul - Barracão I. Fábrica de estofados







### 4.3. Fotos da Vistoria

Arasul - Barracão II. Fábrica de estofados



# 5. INFORMAÇÕES FINANCEIRAS

## 5.1. Balanço Patrimonial Consolidado

Apresentamos na sequência as análises dos dados da composição dos Ativos e Passivos e suas variações no último trimestre.

www.valorconsultores.com.br

BALANÇO PATRIMONIAL	abr/24	AV	mai/24	AV	jun/24	AV	AH
<b>ATIVO</b>							
<b>Ativo Circulante</b>							
Caixa e Equivalentes a Caixa	288.529	0,3%	318.418	0,3%	388.929	0,4%	22,1%
Créditos	61.870.260	62,1%	62.423.294	61,7%	59.585.385	60,4%	-4,5%
Outros Créditos	761.361	0,8%	766.338	0,8%	766.362	0,8%	0,0%
Tributos a Recuperar/Compensar	9.424.739	9,5%	9.654.755	9,5%	9.871.181	10,0%	2,2%
Estoques	7.799.335	7,8%	8.458.441	8,4%	8.546.093	8,7%	1,0%
Despesas do Exercício Seguinte	31.269	0,0%	31.269	0,0%	31.405	0,0%	0,4%
<b>Total do Ativo Circulante</b>	<b>80.175.493</b>	<b>80,5%</b>	<b>81.652.514</b>	<b>80,7%</b>	<b>79.189.355</b>	<b>80,3%</b>	<b>-3,0%</b>
<b>Ativo Não Circulante</b>							
Investimentos	6.250.601	6,3%	6.319.911	6,2%	6.365.751	6,5%	0,7%
Imobilizado	13.212.946	13,3%	13.162.387	13,0%	13.113.672	13,3%	-0,4%
<b>Total do Ativo Não Circulante</b>	<b>19.463.547</b>	<b>19,5%</b>	<b>19.482.298</b>	<b>19,3%</b>	<b>19.479.423</b>	<b>19,7%</b>	<b>0,0%</b>
<b>TOTAL DO ATIVO</b>	<b>99.639.040</b>	<b>100,0%</b>	<b>101.134.812</b>	<b>100,0%</b>	<b>98.668.778</b>	<b>100,0%</b>	<b>-2,4%</b>

20



### 5.1.1. Principais Movimentações do Ativo

**Caixa e Equivalente a Caixa:** Constituído pelas contas “Caixa”, “Bancos”, “Factoring” e “Valores em carteira”, apresentou um montante final de R\$ 388 mil, respectivamente 0,4% do total do ativo em junho de 2024. No período de análise, de maio a junho/24, ocorreu um acréscimo de R\$ 70 mil, ou seja 22,1%, tendo essa alta acontecido principalmente na segunda conta citada, exclusivamente na Recuperanda SMP.

**Créditos:** O saldo do grupo a receber no período apresentou soma de R\$ 59,5 milhões, tendo apresentado o valor de R\$ 5,9 milhões em duplicatas descontadas, e um valor de R\$ 2 milhões provisionado para Créditos de Devedores Duvidosos. Observa-se ainda que a maior parte deste saldo está alocado na empresa “SMP” e que no período de maio a junho de 2024 houve um decréscimo no grupo de R\$ 2,8 milhões, equivalente a 4,5%.

**Tributos a Recuperar:** O saldo registrado neste grupo é constituído dos valores que poderão ser utilizados para compensação com os tributos devidos pelas Recuperandas, demonstrando no mês de junho de 2024 valor de R\$ 9,8 milhões, distribuído em ICMS, IPI, PIS e COFINS a Recuperar. No período de análise houve um aumento de R\$ 216 mil, respectivamente 2,2%.



BALANÇO PATRIMONIAL	abr/24	AV	mai/24	AV	jun/24	AV	AH
<b>PASSIVO</b>							
<b>Passivo Circulante</b>							
Empréstimos e Financiamentos	22.967.781	23,1%	23.209.434	22,9%	22.718.954	23,0%	-2,1%
Fornecedores	5.729.497	5,8%	6.367.388	6,3%	6.719.188	6,8%	5,5%
Obrigações Sociais e Trabalhistas	56.266.902	56,5%	58.076.199	57,4%	58.929.197	59,7%	1,5%
Obrigações Tributárias	13.532.588	13,6%	13.562.423	13,4%	13.594.626	13,8%	0,2%
Outras Obrigações	8.672.304	8,7%	8.659.898	8,6%	8.645.555	8,8%	-0,2%
<b>Total do Passivo Circulante</b>	<b>107.169.072</b>	<b>107,6%</b>	<b>109.875.342</b>	<b>108,6%</b>	<b>110.607.520</b>	<b>112,1%</b>	<b>0,7%</b>
<b>Passivo Não Circulante</b>							
Empréstimos e Financiamentos LP	14.714.927	14,8%	14.320.836	14,2%	12.194.552	12,4%	-14,8%
Sócios Conta Corrente	6.250.601	6,3%	6.303.813	6,2%	6.365.751	6,5%	1,0%
Credores Recuperação Judicial - RJ - LP	26.087.983	26,2%	26.089.329	25,8%	26.090.676	26,4%	0,0%
Parcelamento de Tributos LP	7.985.426	8,0%	8.004.280	7,9%	8.023.134	8,1%	0,2%
Receitas Diferidas LP	26.740.910	26,8%	26.740.910	26,4%	26.740.910	27,1%	0,0%
<b>Total do Passivo Não Circulante</b>	<b>81.779.847</b>	<b>82,1%</b>	<b>81.459.169</b>	<b>80,5%</b>	<b>79.415.024</b>	<b>80,5%</b>	<b>-2,5%</b>
<b>Patrimônio Líquido</b>							
Capital Social	3.930.000	3,9%	3.930.000	3,9%	3.930.000	4,0%	0,0%
Reservas de Capital	24.395.890	24,5%	24.395.890	24,1%	24.395.890	24,7%	0,0%
Lucros e/ou Prejuízos Acumulados	-111.543.651	-111,9%	-111.543.651	-110,3%	-111.543.651	-113,0%	0,0%
Lucros/Prejuízo do Exercício	-979.035	-1,0%	-1.868.805	-1,8%	-3.022.871	-3,1%	61,8%
Ajustes de Exercícios Anteriores	-5.113.083	-5,1%	-5.113.133	-5,1%	-5.113.133	-5,2%	0,0%
<b>Total do Patrimônio Líquido</b>	<b>-89.309.880</b>	<b>-89,6%</b>	<b>-90.199.699</b>	<b>-89,2%</b>	<b>-91.353.765</b>	<b>-92,6%</b>	<b>1,3%</b>
<b>TOTAL DO PASSIVO</b>	<b>99.639.040</b>	<b>100,0%</b>	<b>101.134.812</b>	<b>100,0%</b>	<b>98.668.778</b>	<b>100,0%</b>	<b>-2,4%</b>

## 5.1.2. Principais Movimentações do Passivo

**Empréstimos e Financiamentos a Curto e Longo Prazo:** Em junho/2024 o grupo "Empréstimos e Financiamentos" a curto e longo prazo apresentaram um saldo de R\$ 22,7 milhões e 12,1 milhões respectivamente. No período de maio a junho de 2024, houveram nestes grupos uma baixa de R\$ 490 mil a curto prazo, equivalente a 2,1% e um decréscimo de R\$ 2,1 milhões a longo prazo, equivalente a 14,8%.

**Fornecedores:** Em junho/2024 o grupo apresentou um saldo de R\$ 6,7 milhões, sendo a conta "Fornecedores nacionais" mais representativa do grupo, demonstrando no período uma alta de R\$ 351 mil, equivalente a 5,5%.

**Obrigações Sociais e Trabalhistas:** Este grupo constitui-se dos valores devidos principalmente para INSS e FGTS a Recolher. No período de análise verificou-se um saldo de R\$ 58,9 milhões, sendo essa conta a maior obrigação demonstrada no passivo das Recuperandas, tendo apresentado aumento de R\$ 852 mil de maio a junho/24. Por fim, representou 59,7% do total do passivo.

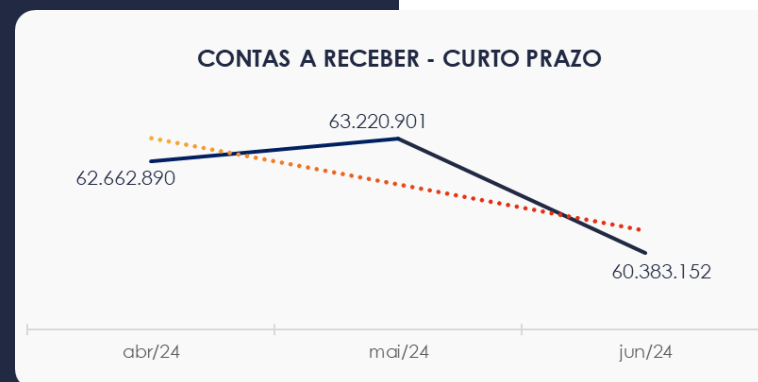




## 5.2. Contas a Receber

O saldo do grupo a receber no período registrou R\$ 60,3 milhões, tendo R\$ 5,9 milhões de “Duplicatas Descontadas”, e um valor de R\$ 2 milhões provisionado para Créditos de Devedores Duvidosos. Neste mês junho/2024, destaca-se no período, uma redução de R\$ 2,8 milhões no grupo, respectivamente 4,5%.

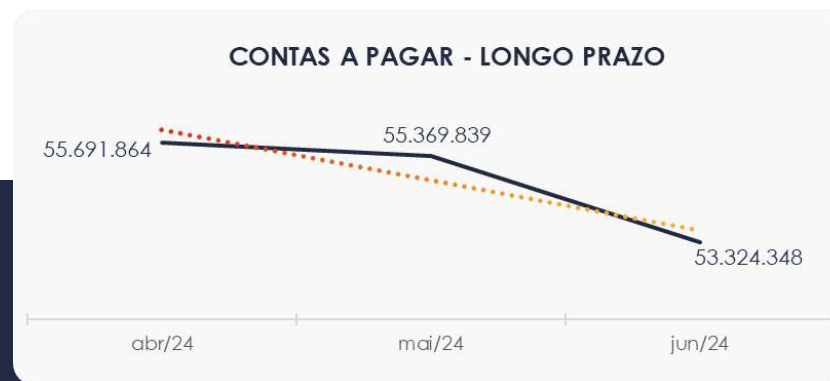
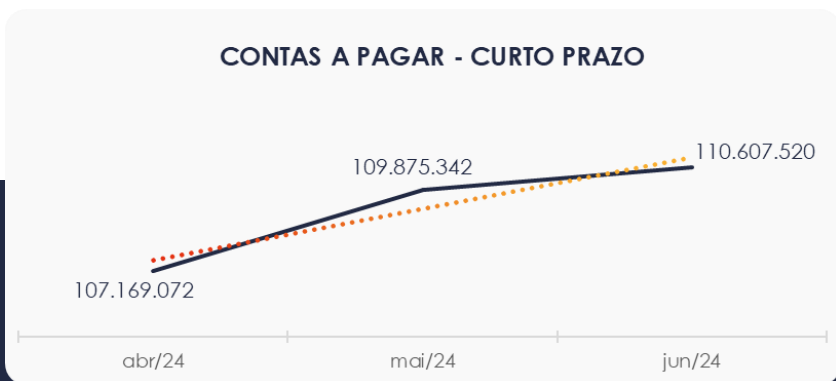
As Recuperandas não possuem créditos a receber no longo prazo.



### 5.3. Contas a Pagar

As contas a pagar das empresas demonstraram uma alta de R\$ 732 mil no período de maio a junho/24. O maior volume deste grupo está descrito como Obrigações Sociais e Trabalhistas com saldo de R\$ 58,9 milhões, respectivamente 53,3% principalmente na Recuperanda SMP.

Os valores a pagar devidos a longo prazo, conforme pode ser observado no gráfico abaixo demonstrou saldo de R\$ 53,3 milhões, sendo observado que R\$ 26,7 milhões se referem a receitas diferidas.





## 5.4. Estoques

O saldo dos estoques finalizou com R\$ 8,5 milhões em junho de 2024 e, comparativamente ao mês anterior, apresentou um aumento de R\$ 87 mil. Destaca-se ainda que 72,8% dos estoques se referem a “Matéria-Prima”, sendo o restante pertencente a “Produtos Acabados” e “Mercadorias em Transição”.

Segue ao lado um quadro que demonstra a composição do estoque no período em análise e as oscilações ocorridas no trimestre.



## 5.5. Imobilizado

No mês de junho/2024, este grupo apresentou saldo de R\$ 13,1 milhões, constatando-se uma redução de R\$ 50 mil no período de análise, em razão da contabilização da parcela de depreciação acumulada e uma alta de R\$ 1 mil na rubrica "Máquinas e Equipamentos".

Apresenta-se ao lado um quadro com a composição demonstrativa do Imobilizado:

IMOBILIZADO	abr/24	mai/24	jun/24	AV	Variação
Máquinas e Equipamentos	21.448.049	21.448.049	21.449.595	163,6%	1.546
Veículos	1.808.982	1.808.982	1.808.982	13,8%	0
Móveis e Utensílios	15.769	15.769	15.769	0,1%	0
Construção em Andamento	3.000	3.000	3.000	0,0%	0
Equipamentos de Informática	105.284	105.284	105.284	0,8%	0
Instalações	2.984	2.984	2.984	0,0%	0
Imóveis	7.954.030	7.954.030	7.954.030	60,7%	0
( - ) Depreciação Acumulada	-18.125.153	-18.175.711	-18.225.973	-139,0%	-50.261
<b>TOTAL</b>	<b>13.212.946</b>	<b>13.162.387</b>	<b>13.113.672</b>	<b>100,0%</b>	<b>-48.715</b>



## 5.6. Investimentos

Composto apenas pela conta "Sociedades Controladas", o grupo apresentou um aumento de R\$ 45 mil no período de análise, de maio a junho/24.

Em resumo representou 6,5% do total do ativo, com montante de R\$ 6,3 milhões.



## 6. ANÁLISE DE RESULTADOS

Com base nas demonstrações financeiras recebidas, foi analisada a demonstração de resultado das Recuperandas no mês de junho de 2024, constatando que no referido mês as empresas apresentaram um prejuízo líquido de 9,4% sobre seu faturamento, ou seja, R\$ 1,1 milhão.

No tocante ao ano, visualiza-se um faturamento total de R\$ 75,3 milhões, com um prejuízo de R\$ 3 milhões no mesmo período.

www.valorconsultores.com.br

DRE	abr/24	AV	mai/24	AV	jun/24	AV	AH	Acum. 2024	AV
<b>RECEITAS OPERACIONAIS BRUTAS</b>	<b>13.725.204</b>	<b>100,0%</b>	<b>12.064.999</b>	<b>100,0%</b>	<b>12.309.801</b>	<b>100,0%</b>	<b>2,0%</b>	<b>75.353.120</b>	<b>100,0%</b>
( - ) Deduções das receitas	-6.654.740	-48,5%	-5.709.207	-47,3%	-5.314.257	-43,2%	-6,9%	-32.192.411	-42,7%
<b>( = ) Receitas líquidas</b>	<b>7.070.464</b>	<b>51,5%</b>	<b>6.355.792</b>	<b>52,7%</b>	<b>6.995.544</b>	<b>56,8%</b>	<b>10,1%</b>	<b>43.160.710</b>	<b>57,3%</b>
( - ) Custos das Vendas e Serviços	-5.089.321	-37,1%	-5.314.853	-44,1%	-5.955.551	-48,4%	12,1%	-35.076.720	-46,5%
<b>( = ) Lucro bruto</b>	<b>1.981.143</b>	<b>14,4%</b>	<b>1.040.939</b>	<b>8,6%</b>	<b>1.039.993</b>	<b>8,4%</b>	<b>-0,1%</b>	<b>8.083.990</b>	<b>10,7%</b>
( - ) Despesas operacionais	-761.930	-5,6%	-957.838	-7,9%	-1.047.108	-8,5%	9,3%	-4.798.016	-6,4%
<b>( = ) EBITDA</b>	<b>1.219.213</b>	<b>8,9%</b>	<b>83.102</b>	<b>0,7%</b>	<b>-7.115</b>	<b>-0,1%</b>	<b>-108,6%</b>	<b>3.285.974</b>	<b>4,4%</b>
( - ) Depreciação e amortização	-39.708	-0,3%	-38.989	-0,3%	-38.705	-0,3%	-0,7%	-250.354	-0,3%
( - ) Encargos financeiros líquidos	-862.167	-6,3%	-929.628	-7,7%	-1.104.389	-9,0%	18,8%	-5.682.347	-7,5%
<b>( = ) Resultado antes do RNO</b>	<b>317.338</b>	<b>2,3%</b>	<b>-885.516</b>	<b>-7,3%</b>	<b>-1.150.209</b>	<b>-9,3%</b>	<b>29,9%</b>	<b>-2.646.727</b>	<b>-3,5%</b>
( + / - ) RNO	0	0,0%	0	0,0%	0	0,0%	0,0%	0	0,0%
<b>( = ) Resultado antes do IR e CS</b>	<b>317.338</b>	<b>2,3%</b>	<b>-885.516</b>	<b>-7,3%</b>	<b>-1.150.209</b>	<b>-9,3%</b>	<b>29,9%</b>	<b>-2.646.727</b>	<b>-3,5%</b>
( - ) IR e CS	-63.881	-0,5%	-4.254	0,0%	-3.857	0,0%	-9,3%	-376.143	-0,5%
<b>( = ) RESULTADO LÍQUIDO DO EXERCÍCIO</b>	<b>253.457</b>	<b>1,8%</b>	<b>-889.769</b>	<b>-7,4%</b>	<b>-1.154.066</b>	<b>-9,4%</b>	<b>29,7%</b>	<b>-3.022.871</b>	<b>-4,0%</b>

28

## 6.1. Análise de Faturamento

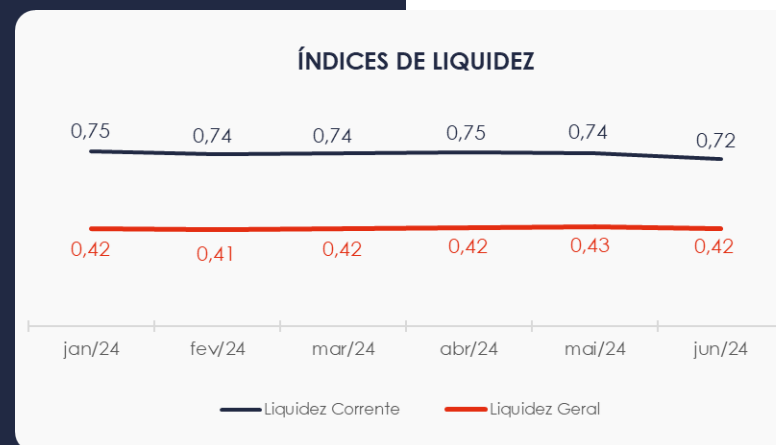
Ao lado apresentamos o quadro de obtenção de receitas do semestre, onde pode-se constatar as oscilações ocorridas no período, demonstrando no mês de junho de 2024 uma receita na ordem de R\$ 12,3 milhões, advinda principalmente de Vendas de Produtos Mercado Interno da Recuperanda SMP.

[www.valorconsultores.com.br](http://www.valorconsultores.com.br)



## 6.2. Índices de Liquidez

Conforme visualizado o índice de liquidez geral das Recuperandas se manteve abaixo do indicado, apresentando em junho/2024 o valor de **R\$ 0,42**. Neste caso, a sociedade empresária **não dispunha** de ativos suficientes para o pagamento das suas dívidas com vencimento a curto e longo prazos, uma vez que a capacidade de pagamento era de **R\$ 0,42** para cada **R\$ 1,00** de dívida a longo prazo e **R\$ 0,72** para as dívidas de curto prazo.



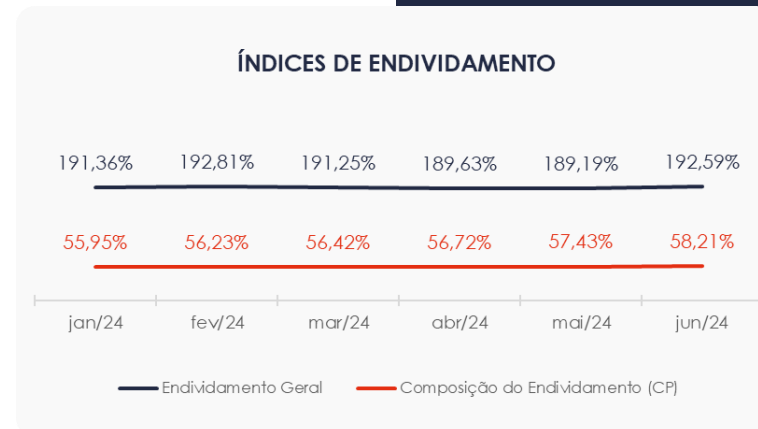
# 7. ENDIVIDAMENTO

## 7.1. Endividamento Total

No referido mês de análise o endividamento da empresa totalizou R\$ 190 milhões, representando 192,59% em relação ao saldo informado no ativo.

Observa-se que houve uma alta na composição do endividamento, tendo as dívidas vincendas a curto prazo passado de 57,43% para 58,21%, em junho de 2024.

[www.valorconsultores.com.br](http://www.valorconsultores.com.br)

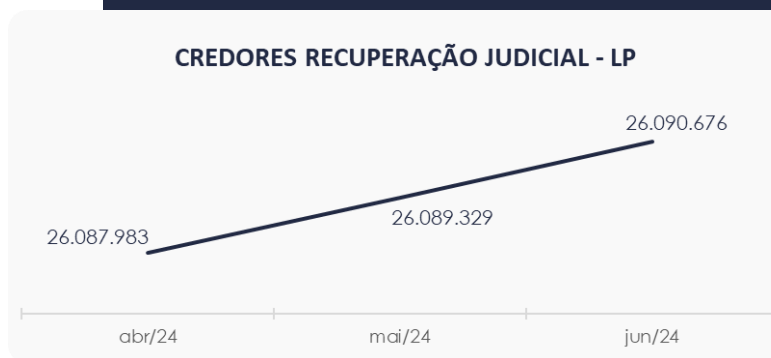


31



## 7.2. Endividamento Sujeito a Recuperação Judicial

Em relação aos credores sujeitos aos efeitos do PRJ verifica-se que foram alocados pelas Recuperandas um saldo de R\$ 26 milhões, sendo que as dívidas de longo prazo encontram-se totalmente em Fornecedores – RJ.





# 8. FLUXO DE CAIXA

Para melhor compreensão apresenta-se a seguir a demonstração do fluxo de caixa das Recuperandas, realizada pelo método direto, referente ao último trimestre.

www.valorconsultores.com.br

DEMONSTRAÇÃO DO FLUXO DE CAIXA	abr/24	mai/24	jun/24
<b>ATIVIDADES OPERACIONAIS</b>			
Movimentação de clientes a receber	8.702.861	8.104.719	11.929.229
Movimentação de outros créditos	-804.977	-81.326	-215.565
Movimentação de fornecedores	-5.329.120	-5.489.736	-5.692.426
Movimentação de tributos	-2.376.699	-2.276.380	-2.067.430
Movimentação de despesas e outras obrig.	-668.021	-18.508	-1.232.051
<b>Fluxo das atividades operacionais</b>	<b>-475.956</b>	<b>238.770</b>	<b>2.721.758</b>
<b>ATIVIDADES DE INVESTIMENTOS</b>			
Movimentação de investimentos	-108.388	-69.310	-45.840
Movimentação de imobilizado	-2.105	11.570	10.010
Movimentação de intangível	0	0	0
<b>Fluxo das atividades de investimentos</b>	<b>-110.492</b>	<b>-57.740</b>	<b>-35.830</b>
<b>ATIVIDADES DE FINANCIAMENTOS</b>			
Movimentação de empr. e financ.	670.117	-152.438	-2.616.764
<b>Fluxo das atividades de financiamento</b>	<b>670.117</b>	<b>-152.438</b>	<b>-2.616.764</b>
<b>ATIVIDADES DE CREDORES RJ</b>			
Movimentação de credores RJ	1.346	1.346	1.346
<b>Fluxo das atividades de credores RJ</b>	<b>1.346</b>	<b>1.346</b>	<b>1.346</b>
<b>ATIVIDADES DE PATRIMÔNIO LÍQUIDO</b>			
Movimentação de patrimônio líquido	-0	-50	-0
<b>Fluxo das atividades de patrimônio líquido</b>	<b>-0</b>	<b>-50</b>	<b>-0</b>
<b>Variação líquida do caixa</b>	<b>85.014</b>	<b>29.888</b>	<b>70.511</b>

33



## 8.1. Principais Fontes de Entrada

As fontes de entradas de receitas no período foram relacionadas com movimentação de recebimento de clientes, imobilizado e movimentações de credores, totalizando um valor R\$ 11,9 milhões.

## 8.2. Principais Saídas

Os movimentos de saídas que contribuíram para saldo negativo foram pagamentos de fornecedores, movimentações de outros créditos, tributos, outras obrigações, investimentos e empréstimos, que juntos totalizaram uma saída de caixa de R\$ 11,8 milhões.

Perfazendo uma variação líquida do caixa positiva em R\$ 70 mil.





## MARINGÁ/PR

Av. Duque de Caxias, nº 882  
Edifício New Tower Plaza  
Torre II, 6º Andar, Sala 603  
Zona 07 - CEP 87020-025

**+55 44 3041-4882**

## CURITIBA/PR

Av. Cândido de Abreu, nº 470  
Edifício Neo Business  
14º Andar, Conjunto 1407  
Centro Cívico - CEP 87020-025

**+55 41 3122-2060**

## SÃO PAULO/SP

Av. Paulista, nº 2300  
Edifício São Luís Gonzaga  
Andar Pilotis  
Bela Vista - CEP 01310-300

**+55 11 2847-4958**



Documento assinado digitalmente, conforme MP nº 2.200-2/2001, Lei nº 11.419/2006, resolução do Projudi, do TJPR/OE  
Validação deste em <https://projudi.tjpr.jus.br/projudi/> - Identificador: PJYEE QVLQ7 WPV27 KJKM3