



VALOR CONSULTORES ASSOCIADOS LTDA.
Administradora Judicial

FÁBIO ROBERTO COLOMBO
Sócio

✉ contato@valorconsultores.com.br

55º RELATÓRIO MENSAL DE ATIVIDADES

OUTUBRO DE 2022

GRUPO CIMCAL

RECUPERAÇÃO JUDICIAL N. 1000504-05.2018.8.26.0407

1ª VARA CÍVEL DE OSVALDO CRUZ/SP

INCIDENTE N. 0002667-72.2018.8.26.0407



SUMÁRIO

1. GLOSSÁRIO.....	3
2. CONSIDERAÇÕES INICIAIS	3
3. INFORMAÇÕES PRELIMINARES.....	4
3.1 HISTÓRICO DA EMPRESA.....	4
3.2 ORGANOGRAMA SOCIETÁRIO	5
3.3 RAZÕES DA CRISE ECONÔMICA FINANCEIRA	5
4. INFORMAÇÕES OPERACIONAIS	6
4.1 QUADRO DE FUNCIONÁRIOS.....	6
5. INFORMAÇÕES FINANCEIRAS	8
5.1 BALANÇO PATRIMONIAL – COMPARATIVO ENTRE AS RECUPERANDAS	8
5.1.1 Ativo - Comparativo	8
5.1.2 Passivo – Comparativo.....	8
5.2 BALANÇO PATRIMONIAL – CENTRALIZADO GRUPO CIMCAL.....	10
5.2.1 Ativo.....	10
5.2.2 Passivo	12
5.3 INDICADORES FINANCEIROS.....	14
5.3.1 Índices de Liquidez	14
5.3.2 Índices de Endividamento	15
5.3.3 Índices de Rentabilidade	15
5.3.4 Capital Circulante Líquido	16
5.4 DEMONSTRAÇÃO DO RESULTADO DO EXERCÍCIO - CENTRALIZADO.....	17
5.4.1 Receitas.....	18
5.4.2 Lucro Bruto.....	19
5.4.3 Receita X Despesas.....	20
5.4.4 Evolução do Ebitda.....	20
5.4.5 Resultado OPERACIONAL x Resultado Líquido do Exercício	21
5.5 FLUXO DE CAIXA (MÉTODO DIRETO).....	22
6. CONSIDERAÇÕES FINAIS.....	23

1. GLOSSÁRIO

AGC	Assembleia Geral de Credores
AJ	Administradora Judicial
BP	Balanço Patrimonial
DRE	Demonstração do Resultado do Exercício
LRE	Lei 11.101 de 9 de fevereiro de 2005, que regula a recuperação judicial, a extrajudicial e a falência do empresário e da sociedade empresária
PL	Patrimônio Líquido
PRJ	Plano de Recuperação Judicial
RECUPERANDA	Grupo CIMCAL
RJ	Recuperação Judicial
RMA	Relatório Mensal de Atividades

2. CONSIDERAÇÕES INICIAIS

O administrador judicial é órgão auxiliar da justiça e de confiança do juiz, que ao assumir as suas funções compromete-se a bem e fielmente desempenhar o cargo, com as responsabilidades a ele inerentes. O principal dever do administrador judicial na recuperação judicial consiste em fiscalizar as atividades do devedor e o cumprimento do plano de recuperação judicial, com a apresentação ao Juízo, para juntada aos autos, de relatório mensal das atividades (RMA) do devedor.

O RMA reúne e sintetiza informações processuais, operacionais e financeiras da empresa, com o objetivo de trazer ao juiz, credores e aos demais interessados um relato transparente e objetivo dos principais fatos ocorridos no período analisado.

As informações apresentadas no RMA são baseadas em dados contábeis, financeiros e operacionais apresentados pelas Recuperandas, sob as penas do art. 171 da LRE, os quais não foram objeto de exame independente ou de procedimento de auditoria, de forma que a AJ não pode garantir ou afirmar a correção, a precisão ou que as informações prestadas pelas Recuperandas estejam completas e apresentem todos os dados relevantes. Entretanto, considerando o acompanhamento mensal de suas atividades e dos dados fornecidos, pode-se afirmar que correspondem ao cotidiano das empresas.

O período objeto de análise processual e operacional corresponde ao mês de outubro de 2022.

Os principais documentos e informações atualizadas acerca da Recuperação Judicial também podem ser consultados no endereço eletrônico da Administradora Judicial em: <http://www.valorconsultores.com.br/processo/49/cimcal-comercio-servicos-solucoes-logistica-ltda>.

3. INFORMAÇÕES PRELIMINARES

3.1 HISTÓRICO DA EMPRESA

A CIMCAL, principal empresa do grupo, iniciou suas atividades no ano de 1989, tendo por objeto social o comércio atacadista e varejista de materiais de construção em geral, com destaque para o comércio de cimento, argamassa e cal. A empresa possui sede no município de Osvaldo Cruz/SP, e atualmente conta com 15 (quinze) filiais em diversos municípios do interior paulista.

A BRACOL iniciou suas atividades no ano de 1995, também constituída para atuação no ramo de construção civil e, de acordo com o declarado na petição inicial (fl. 03), permaneceu em atividade por aproximadamente 02 anos. Posteriormente, em 2013, houve a alteração de sua razão, bem como, de seu objeto social, para atuação em incorporação de empreendimentos imobiliários. Segundo consta da petição inicial, a empresa não chegou a lançar nenhum empreendimento devido à crise existente no mercado. A empresa também tem sede no município de Osvaldo Cruz/SP.

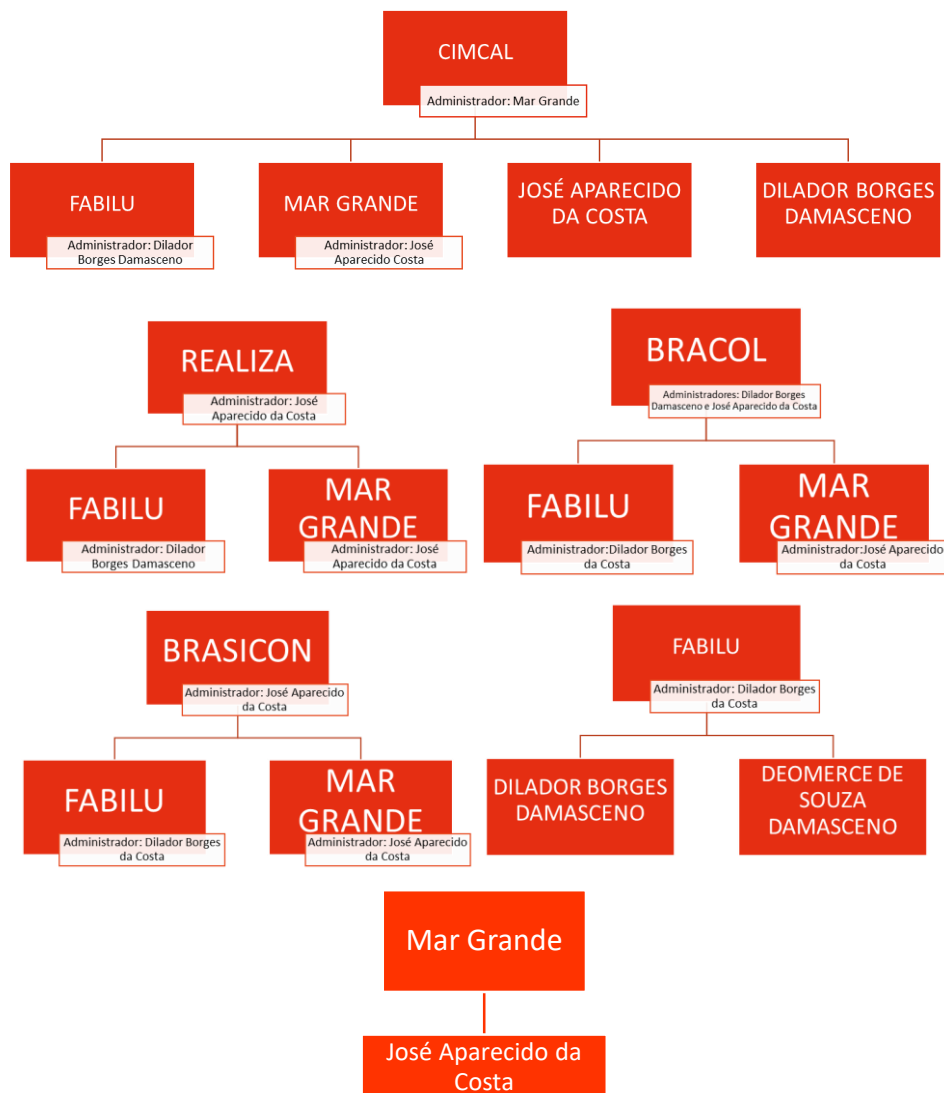
A BRASICON foi constituída no ano de 2012 e, tal qual a Bracol, tem por objeto social a incorporação de empreendimentos imobiliários. Também possui sede no município de Osvaldo Cruz/SP, e atualmente desenvolve e comercializa o empreendimento imobiliário denominado "Residencial Horto dos Campos", situado nesta cidade.

A empresa REALIZA foi constituída no ano de 2008, e tem por objeto social o fomento mercantil (*factoring*) e consultoria em gestão empresarial. Possui sede no município de Osvaldo Cruz/SP, atuando principalmente como empresa de fomento mercantil.

As empresas MAR GRANDE e FABILU, foram constituídas no ano de 2012, tendo por objeto social a atividade de holding não-financeira para administração de empresas coligadas e controladas. Estas duas empresas foram constituídas para integrar o quadro societário das demais empresas do grupo (antes mencionadas), "adequando a participação dos seus sócios e utilizando-se de benefícios fiscais", conforme exposto na petição inicial.

As Recuperandas afirmaram na petição inicial que compõem um grupo societário de fato, denominado "GRUPO CIMCAL" (art. 243 e ss., Lei nº 6.404/74 e art. 1.097 e ss. do Código Civil), "voltado em sua essência para o ramo do comércio atacadista e varejista de cimento, materiais de construção em geral, transporte de cargas, realização e venda de empreendimentos imobiliários, residenciais ou comerciais, loteamento e subdivisão de terras, integrando atividades econômicas".

3.2 ORGANOGRAMA SOCIETÁRIO



3.3 RAZÕES DA CRISE ECONÔMICA FINANCEIRA

As Recuperandas destacaram no pedido de RJ como razões da crise, alguns fatores de instabilidade que enfrentam e afetaram suas atividades, como a crise político-econômica pela qual o país passa, as taxas de juros dos financiamentos e restrição nas concessões de crédito.

Alegam também que a partir do ano de 2012, o "Grupo" sofreu perdas em sua rentabilidade, o que teria sido agravado com a deflagração da Operação Lava Jato, que revelou diversos escândalos no setor da construção.

Tais circunstâncias, aliadas aos fatores político-econômicos acima descritos, acarretaram um declínio no faturamento bruto do grupo entre os anos de 2014 a 2017, à proporção de 1/3, conforme

informações contidas na petição inicial. Enumeram também que o relacionamento das empresas com as instituições financeiras ficou abalado, pois, os encargos financeiros passaram de 2% para 8% do total do faturamento mensal do grupo.

4. INFORMAÇÕES OPERACIONAIS

As informações que subsidiam o presente relatório mensal foram obtidas durante reunião por contato telefônico realizada pela Administradora Judicial, representada pelo advogado, Fábio Roberto Colombo junto ao sócio-proprietário das Recuperandas, Sr. José Aparecido da Costa, aos dias 31/10/2022 às 15:50h.

Em momento inicial, no tocante as atividades da Recuperanda a de suas filiais, informa que está regular com operacionalidade normal. E, assim como no mês antecedente, as vendas seguiram debilitadas. Contudo, a empresa investiu nos meios midiáticos de propaganda eletrônicos, divulgações impressas e rádios a fim de sanar o problema.

Questionado acerca dos negócios da loja varejista, há pouco estreada em Osvaldo Cruz/SP, esclareceu que as propagandas estavam favorecendo um maior fluxo de consumidores no estabelecimento, todavia trata-se de um procedimento que demanda tempo a fim de evoluir e ser aceito no mercado.

Indagado sobre as manufaturas destinadas a revender, mencionou que os estabelecimentos se mantinham providos objetivando os pedidos da clientela, e que adquiriam mercadorias praticamente todos os dias com os fornecedores no intuito de repor o depósito.

Quando questionado sobre possíveis adversidades financeiras no mês devido a quitação do parcelamento do PRJ, o preposto negou e alegou que já havia providenciado os fundos necessários, e explicou que não carecia da contribuição de terceiros, a fim de levantar as quantias necessárias.

Perguntado sobre a introdução das vendas através do e-commerce, o preposto alegou que ainda não foram iniciadas em razão do site que ainda permanecia em confecção.

Por fim, concernente a quitação dos impostos vigentes, explicou que estavam sendo quitados normalmente, ademais, os tributos federais que foram parcelados estavam sendo renegociados conjuntamente a PGFN, a fim de utilizar o prejuízo fiscal. Explicou ainda que tal ocorrência poderia diminuir de forma significativa a quantia do parcelamento mensal que estava sendo quitada.

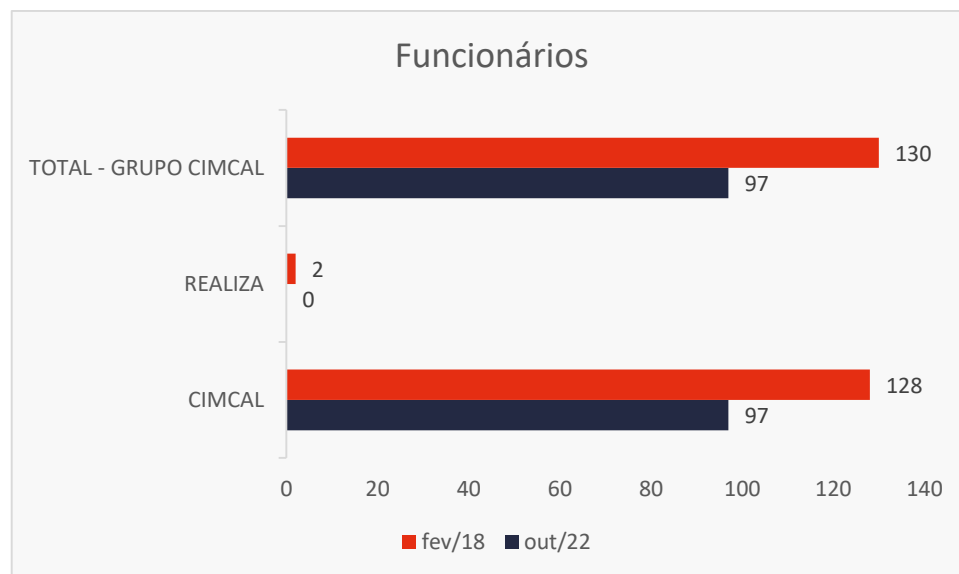
Relativamente a empresa Brasicon, alegou não ocorrer comércio de lotes em outubro.

4.1 QUADRO DE FUNCIONÁRIOS

Na Petição Inicial, as Recuperandas informaram contar com 132 (cento e trinta e dois) funcionários ativos dentro das empresas e filiais que compunham o Grupo Cimcal.

Já em outubro de 2022, segundo indicado relatório de funcionários ativos, o GRUPO Cimcal possui funcionários ativos, tão somente, nas filiais da Recuperanda CIMCAL, empregando em torno de 97 (noventa e sete) funcionários, cujos salários e depósitos fundiários estão sendo todos realizados em dia.

O comparativo que demonstra o progresso do quadro de funcionários ao longo do tempo está estampado pelo gráfico abaixo:



5. INFORMAÇÕES FINANCEIRAS

5.1 BALANÇO PATRIMONIAL – COMPARATIVO ENTRE AS RECUPERANDAS

5.1.1 ATIVO - COMPARATIVO

A tabela abaixo demonstra os ativos de cada empresa do grupo Cimcal ao final do mês de agosto de 2022.

ATIVO	ago/22													
	Bracol	AV	Brasicon	AV	Cimcal	AV	Fabilu	AV	Mar Grande	AV	Realiza	AV	Total	AV
Ativo Circulante	167.408	14,3%	1.151.041	40,4%	11.424.288	52,0%	35.282	1,8%	80	0,0%	222.655	16,6%	13.000.754	41,1%
Caixa e Equivalentes a Caixa	2.665	0,2%	856.260	30,1%	3.199.501	14,6%	35.282	1,8%	80	0,0%	220.851	16,5%	4.314.639	13,6%
Créditos	0	0,0%	152.457	5,4%	15.113	0,1%	0	0,0%	0	0,0%	0	0,0%	167.570	0,5%
Adiantamentos	0	0,0%	0	0,0%	418.153	1,9%	0	0,0%	0	0,0%	0	0,0%	418.153	1,3%
Outros Créditos	0	0,0%	0	0,0%	2.242.377	10,2%	0	0,0%	0	0,0%	0	0,0%	2.242.377	7,1%
Tributos a Recuperar/Compensar	0	0,0%	19	0,0%	859.564	3,9%	0	0,0%	0	0,0%	1.804	0,1%	861.387	2,7%
Estoques	164.742	14,1%	142.305	5,0%	4.685.703	21,3%	0	0,0%	0	0,0%	0	0,0%	4.992.750	15,8%
Despesas Antecipadas	0	0,0%	0	0,0%	3.877	0,0%	0	0,0%	0	0,0%	0	0,0%	3.877	0,0%
Ativo Não Circulante	1.000.000	85,7%	1.696.663	59,6%	10.541.571	48,0%	1.964.280	98,2%	2.348.625	100,0%	1.115.834	83,4%	18.666.973	58,9%
Ativo Realizável a Longo Prazo	1.000.000	85,7%	1.539.321	54,1%	990.076	4,5%	0	0,0%	0	0,0%	909.000	67,9%	4.438.397	14,0%
Créditos a LP	0	0,0%	668.674	23,5%	52.176	0,2%	0	0,0%	0	0,0%	0	0,0%	720.850	2,3%
Tributos a Recuperar LP	0	0,0%	0	0,0%	709.235	3,2%	0	0,0%	0	0,0%	0	0,0%	709.235	2,2%
Depósitos Judiciais	0	0,0%	0	0,0%	23.665	0,1%	0	0,0%	0	0,0%	0	0,0%	23.665	0,1%
Créditos com Pessoas Ligadas	1.000.000	85,7%	870.647	30,6%	205.000	0,9%	0	0,0%	0	0,0%	909.000	67,9%	2.984.647	9,4%
Ativo Permanente	0	0,0%	157.342	5,5%	9.551.495	43,5%	1.964.280	98,2%	2.348.625	100,0%	206.834	15,5%	14.228.576	44,9%
Investimentos	0	0,0%	10.993	0,4%	29.277	0,1%	1.964.280	98,2%	2.348.625	100,0%	0	0,0%	4.353.175	13,7%
Imobilizado	0	0,0%	144.859	5,1%	9.522.218	43,4%	0	0,0%	0	0,0%	206.834	15,5%	9.873.911	31,2%
Intangível	0	0,0%	1.490	0,1%	0	0,0%	0	0,0%	0	0,0%	0	0,0%	1.490	0,0%
Total do Ativo	1.167.408	100,0%	2.847.704	100,0%	21.965.859	100,0%	1.999.562	100,0%	2.348.705	100,0%	1.338.489	100,0%	31.667.727	100,0%
% Participação do Ativo Circulante	1,3%		8,9%		87,9%		0,3%		0,0%		1,7%		100,0%	
% Participação do Ativo Realizável a LP	22,5%		34,7%		22,3%		0,0%		0,0%		20,5%		100,0%	
% Participação do Ativo Permanente	0,0%		1,1%		67,1%		13,8%		16,5%		1,5%		100,0%	

Pode-se observar que a Recuperanda Cimcal mantém a maior parte do ativo total, com 69,4%, bem como concentra os saldos mais significativos do período. Ademais, dos R\$ 13 milhões alocados no ativo circulante, 87,9% concentram-se na empresa Cimcal, enquanto para os Ativos Realizáveis a Longo Prazo, dos R\$ 4,4 milhões, 34,7% deriva da Brasicon, 22,5% da Bracol, 22,3% da Cimcal e 20,5% da empresa Realiza. Em relação ao Ativo Permanente, composto pelos investimentos e imobilizados, 67,1% pertencem a Cimcal.

5.1.2 PASSIVO – COMPARATIVO

A tabela abaixo demonstra os passivos de cada empresa do grupo Cimcal ao final do mês de agosto de 2022.

ago/22														
PASSIVO	Bracol	AV	Brasicon	AV	Cimcal	AV	Fabilu	AV	Mar Grande	AV	Realiza	AV	Total	AV
Passivo Circulante	2.240	0,2%	1.275	0,0%	27.555.155	125,4%	600.000	30,0%	9.409	0,4%	96.875	7,2%	28.264.953	89,3%
Empréstimos e Financiamentos	0	0,0%	0	0,0%	4.648.370	21,2%	600.000	30,0%	0	0,0%	0	0,0%	5.248.370	16,6%
Fornecedores	0	0,0%	0	0,0%	16.327.807	74,3%	0	0,0%	0	0,0%	0	0,0%	16.327.807	51,6%
Obrigações Sociais e Trabalhistas	0	0,0%	0	0,0%	2.285.270	10,4%	0	0,0%	9.409	0,4%	0	0,0%	2.294.680	7,2%
Obrigações Tributárias	2.240	0,2%	338	0,0%	4.021.831	18,3%	0	0,0%	0	0,0%	95.921	7,2%	4.120.330	13,0%
Outras Obrigações	0	0,0%	937	0,0%	271.876	1,2%	0	0,0%	0	0,0%	954	0,1%	273.767	0,9%
(-) Contas Retificadoras	0	0,0%	0	0,0%	-0	0,0%	0	0,0%	0	0,0%	0	0,0%	-0	0,0%
Passivo Não Circulante	1.165.168	99,8%	2.846.430	100,0%	-5.589.295	-25,4%	1.399.562	70,0%	2.339.296	99,6%	1.241.614	92,8%	3.402.773	10,7%
Passivo Exigível a Longo Prazo	215.342	18,4%	47.556	1,7%	2.116.913	9,6%	0	0,0%	605.000	25,8%	52.700	3,9%	3.037.511	9,6%
Empréstimos e Financiamentos LP	215.342	18,4%	0	0,0%	100.056	0,5%	0	0,0%	605.000	25,8%	0	0,0%	920.398	2,9%
Receitas Diferidas LP	0	0,0%	47.556	1,7%	0	0,0%	0	0,0%	0	0,0%	0	0,0%	47.556	0,2%
Outras Obrigações LP	0	0,0%	0	0,0%	2.024.774	9,2%	0	0,0%	0	0,0%	52.700	3,9%	2.077.474	6,6%
(-) Contas Retificadoras LP	0	0,0%	0	0,0%	-7.917	0,0%	0	0,0%	0	0,0%	0	0,0%	-7.917	0,0%
Patrimônio Líquido	949.826	81,4%	2.798.873	98,3%	-7.706.208	-35,1%	1.399.562	70,0%	1.734.296	73,8%	1.188.914	88,8%	365.263	1,2%
Capital Social	129.158	11,1%	168.572	5,9%	3.420.000	15,6%	1.544.579	77,2%	1.974.579	84,1%	350.000	26,1%	7.586.888	24,0%
(-) Capital a Integralizar	0	0,0%	0	0,0%	0	0,0%	-100.000	-5,0%	-100.000	-4,3%	0	0,0%	-200.000	-0,6%
Ajustes de Avaliação Patrimonial	0	0,0%	0	0,0%	3.819.098	17,4%	0	0,0%	0	0,0%	102.300	7,6%	3.921.398	12,4%
Reservas de Lucros	0	0,0%	0	0,0%	0	0,0%	87.850	4,4%	87.850	3,7%	271	0,0%	175.971	0,6%
Lucros e/ou Prejuízos Acumulados	807.497	69,2%	2.244.495	78,8%	-15.623.771	-71,1%	-30.167	-1,5%	-121.609	-5,2%	785.192	58,7%	-11.938.362	-37,7%
Lucros e/ou Prejuízos do Exercício	-2.749	-0,2%	14.812	0,5%	698.465	3,2%	0	0,0%	-525	0,0%	-48.865	-3,7%	661.138	2,1%
(-) Reduções do PL	0	0,0%	0	0,0%	-20.000	-0,1%	-102.700	-5,1%	-106.000	-4,5%	0	0,0%	-228.700	-0,7%
Ajustes de Exercícios Anteriores	15.919	1,4%	370.995	13,0%	0	0,0%	0	0,0%	0	0,0%	16	0,0%	386.930	1,2%
Total do Passivo	1.167.408	100,0%	2.847.704	100,0%	21.965.859	100,0%	1.999.562	100,0%	2.348.705	100,0%	1.338.489	100,0%	31.667.727	100,0%
% Participação do Passivo Circulante	0,0%	0,0%	0,0%	0,0%	97,5%	97,5%	2,1%	2,1%	0,0%	0,3%	0,0%	0,3%	100,0%	100,0%
% Participação do Passivo Exigível a LP	7,1%	18,4%	1,6%	1,7%	69,7%	9,6%	0,0%	0,0%	19,9%	25,8%	1,7%	3,9%	100,0%	100,0%
% Participação do Patrimônio Líquido	260,0%	81,4%	766,3%	98,3%	-2109,8%	-35,1%	383,2%	70,0%	474,8%	73,8%	325,5%	88,8%	100,0%	100,0%

Em agosto de 2022, detentora da maior parte dos Ativos, a Recuperanda Cimcal representou 97,5% do Passivo Circulante e 69,7% do Exigível a Longo Prazo.

Já na análise do Patrimônio Líquido, observa-se que o maior prejuízo acumulado de exercícios anteriores está nesta mesma Recuperanda, que detém grande parte da movimentação em todos os meses.

Por fim, avaliando o mês corrente, somente a empresa Cimcal auferiu lucro.

5.1.3 DRE – COMPARATIVO

As receitas, custos e despesas de cada empresa do grupo serão apresentados a seguir de forma comparativa referente ao mês de agosto de 2022.

ago/22														
DEMONSTRAÇÃO DO RESULTADO	Bracol	AV	Brasicon	AV	Cimcal	AV	Fabilu	AV	Mar Grande	AV	Realiza	AV	Total	AV
Receitas Operacionais Brutas	0	0,0%	8.529	100,0%	5.747.949	100,0%	0	0,0%	0	0,0%	0	0,0%	5.756.478	100,0%
(-) Deduções das Receitas	0	0,0%	-311	-3,6%	-580.972	-10,1%	0	0,0%	0	0,0%	0	0,0%	-581.284	-10,1%
(-) Custo dos Produtos Vendidos	0	0,0%	-426	-5,0%	-4.508.310	-78,4%	0	0,0%	0	0,0%	0	0,0%	-4.508.736	-78,3%
(=) Lucro Bruto	0	0,0%	7.792	91,4%	658.666	11,5%	0	0,0%	0	0,0%	0	0,0%	666.458	11,6%
(-) Despesas Operacionais	-143	0,0%	-10.185	-119,4%	-534.335	-9,3%	0	0,0%	-276	0,0%	-735	0,0%	-545.675	-9,5%
(=) Resultado Operacional (Ebitda)	-143	0,0%	-2.394	-28,1%	124.331	2,2%	0	0,0%	-276	0,0%	-735	0,0%	120.783	2,1%
(-) Depreciação e Amortizações	0	0,0%	0	0,0%	-1.771	0,0%	0	0,0%	0	0,0%	0	0,0%	-1.771	0,0%
(-) Encargos Financeiros Líquidos	0	0,0%	353	4,1%	-4.239	-0,1%	0	0,0%	0	0,0%	0	0,0%	-3.886	-0,1%
(=) Result. do Exerc. Antes do RNO	-143	0,0%	-2.041	-23,9%	118.321	2,1%	0	0,0%	-276	0,0%	-735	0,0%	115.126	2,0%
(+/-) Resultado Não Operacional	0	0,0%	0	0,0%	0	0,0%	0	0,0%	0	0,0%	0	0,0%	0	0,0%
(=) Result. do Exerc. Antes das Prov.	-143	0,0%	-2.041	-23,9%	118.321	2,1%	0	0,0%	-276	0,0%	-735	0,0%	115.126	2,0%
(-) Provisões de IRPJ e CSLL	0	0,0%	0	0,0%	-26.160	-0,5%	0	0,0%	0	0,0%	0	0,0%	-26.160	-0,5%
(=) Resultado Líquido do Exercício	-143	0,0%	-2.041	-23,9%	92.160	1,6%	0	0,0%	-276	0,0%	-735	0,0%	88.965	1,5%
% Participação das Receitas Op. Brutas	0,0%	0,0%	0,1%	100,0%	99,9%	99,9%	0,0%	0,0%	0,0%	0,0%	0,0%	0,0%	100,0%	100,0%
% Participação do Lucro Bruto	0,0%	0,0%	1,2%	91,4%	98,8%	11,5%	0,0%	0,0%	0,0%	0,0%	0,0%	0,0%	100,0%	100,0%
% Participação das Despesas Operacionais	0,0%	0,0%	1,9%	-119,4%	97,9%	-9,3%	0,0%	0,1%	0,1%	0,1%	0,1%	0,0%	100,0%	100,0%
% Participação do Resultado Operacional	-0,1%	0,0%	-2,0%	-28,1%	102,9%	2,2%	0,0%	-0,2%	-0,2%	-0,2%	-0,6%	0,0%	100,0%	100,0%
% Participação do Resultado Líq. do Exerc.	-0,2%	0,0%	-2,3%	-23,9%	103,6%	1,6%	0,0%	-0,3%	-0,3%	-0,3%	-0,8%	0,0%	100,0%	100,0%

As empresas Cimcal, Realiza, Bracol e Brasicon são as empresas que demonstram movimentações na avaliação acumulada, sendo apenas Cimcal e Brasicon as únicas que apresentaram faturamento no período. A empresa Fabilu não apresentou movimentações de faturamento, tampouco apresentou custos e despesas.

Ademais, em relação ao faturamento do mês, a Cimcal foi responsável por 99,9% das receitas do grupo e 97,9% das despesas operacionais, tendo gerado um lucro de R\$ 92 mil. Já a Brasicon, que representou 0,1% do faturamento, obteve um resultado negativo de R\$ 2 mil. Por fim, as empresas Realiza, Mar Grande e Bracol sofreram resultados desfavoráveis de R\$ 735, R\$ 276 e R\$ 143, respectivamente.

Juntas, as Recuperandas apresentaram um **lucro** de R\$ 88 mil no mês de análise.

5.2 BALANÇO PATRIMONIAL – CENTRALIZADO GRUPO CIMCAL

5.2.1 ATIVO

O Ativo faz parte das Contas Patrimoniais e compreende o conjunto de Bens e Direitos da Recuperanda, possuindo valores econômicos. Estes valores são demonstrados através do Balanço Patrimonial, juntamente com os Passivos e o Capital Próprio, que somados resultam no total de Ativos da empresa. É possível considerar, ainda, que os ativos são convertíveis em meios monetários, com a venda de um maquinário da empresa, por exemplo.

A representação dos Ativos, no Balanço, é dividida entre aqueles ativos que são convertíveis mais rapidamente e aqueles que levam mais tempo, que são os ativos circulantes e não circulantes, respectivamente.

Os dados da evolução consolidada da composição dos Ativos das Recuperandas serão apresentados de forma comparativa de janeiro de 2018 a agosto de 2022, onde pode-se observar a ocorrência de um acréscimo de R\$ 130 mil de julho a agosto de 2022, principalmente relacionado às contas do Ativo Circulante.

As principais movimentações financeiras e operacionais serão destacadas a seguir:

ATIVO	jan/18	jul/22	AV	ago/22	AV	AH	AH	Varição	Varição
						ago22/jan18	ago22/jul22	ago22/jan18	ago22/jul22
Ativo Circulante	25.585.700	12.901.169	40,9%	13.000.754	41,1%	-49,2%	0,8%	-12.584.946	99.585
Caixa e Equivalentes a Caixa	6.232.055	4.282.169	13,6%	4.314.639	13,6%	-30,8%	0,8%	-1.917.416	32.470
Créditos	2.491.288	176.100	0,6%	167.570	0,5%	-93,3%	-4,8%	-2.323.718	-8.529
Adiantamentos	16.080	217.318	0,7%	418.153	1,3%	2500,4%	92,4%	402.073	200.835
Outros Créditos	3.053.433	2.242.377	7,1%	2.242.377	7,1%	-26,6%	0,0%	-811.056	0
Tributos a Recuperar/Compensar	950.366	862.259	2,7%	861.387	2,7%	-9,4%	-0,1%	-88.980	-873
Estoques	12.838.600	5.117.069	16,2%	4.992.750	15,8%	-61,1%	-2,4%	-7.845.850	-124.318
Despesas Antecipadas	3.877	3.877	0,0%	3.877	0,0%	0,0%	0,0%	0	0
Ativo Não Circulante	16.316.057	18.635.686	59,1%	18.666.973	58,9%	14,4%	0,2%	2.350.916	31.287
Ativo Realizável a Longo Prazo	1.768.758	4.438.397	14,1%	4.438.397	14,0%	150,9%	0,0%	2.669.639	0
Créditos a LP	45.227	720.850	2,3%	720.850	2,3%	1493,9%	0,0%	675.623	0
Tributos a Recuperar LP	6.866	709.235	2,2%	709.235	2,2%	10229,9%	0,0%	702.369	0
Depósitos Judiciais	11.665	23.665	0,1%	23.665	0,1%	102,9%	0,0%	12.000	0
Créditos com Pessoas Ligadas	1.705.000	2.984.647	9,5%	2.984.647	9,4%	75,1%	0,0%	1.279.647	0
Ativo Permanente	14.547.300	14.197.289	45,0%	14.228.576	44,9%	-2,2%	0,2%	-318.724	31.287
Investimentos	4.374.077	4.353.105	13,8%	4.353.175	13,7%	-0,5%	0,0%	-20.902	70
Imobilizado	10.171.733	9.842.694	31,2%	9.873.911	31,2%	-2,9%	0,3%	-297.822	31.217
Intangível	1.490	1.490	0,0%	1.490	0,0%	0,0%	0,0%	0	0
Total do Ativo	41.901.757	31.536.855	100,0%	31.667.727	100,0%	-24,4%	0,4%	-10.234.030	130.872

Caixa e Equivalentes a Caixa: O grupo Caixa e Equivalentes a Caixa que engloba as contas "Caixa", "Bancos", "Aplicações de Liquidez Imediata" e "Outras Disponibilidades" apresentou um aumento de 0,8% de julho a agosto de 2022, respectivamente R\$ 32 mil, devido principalmente ao acréscimo ocorrido na segunda conta mencionada. Com saldo de R\$ 4,3 milhões, a maior parte está concentrada na conta caixa com 74,7%, entretanto, o responsável contábil das empresas, informa que parte deste valor se refere a recebimentos futuros, sendo informados no Caixa por desencontro de informação entre a empresa e a contabilidade, 20,5% concentram-se na conta Bancos, 0,8% em aplicações de liquidez imediata e outros 3,8% em Outras Disponibilidades. O grupo representou 13,6% do total dos Ativos no referido mês de análise.

Créditos a Curto e Longo Prazo: O grupo Créditos está composto pelas Duplicatas a Receber e cheques pré-datados e apresentaram redução de 4,8% no curto prazo, respectivamente R\$ 8 mil no período de julho a agosto de 2022, sendo que o prazo médio de recebimento ficou em 5 dias. Não existem movimentações nos créditos de duplicatas a receber relacionados a longo prazo, entretanto, por informações obtidas anteriormente, constata-se que valores a receber futuramente estão incorporados ao valor lançado na conta "Caixa". O grupo representou no curto prazo 0,5% do total dos Ativos.

Adiantamentos: O grupo é formado por "Adiantamentos a Funcionários e a Fornecedores" e apresentou uma alta de R\$ 200 mil no período de análise, finalizando com um montante de R\$ 418 mil, sendo que esse acréscimo ocorreu em virtude da movimentação em Adiantamento a Fornecedores da Recuperanda Cimcal. Dessa forma, representou no último mês 1,3% do total do ativo das Recuperandas.

Tributos a Compensar: Este grupo é constituído dos valores que poderão ser utilizados para compensação com os tributos devidos pelas Recuperandas. O saldo registrado neste grupo em agosto de 2022 foi de R\$ 861 mil, demonstrando um decréscimo de 0,1% em relação ao mês anterior, respectivamente R\$ 873. Por fim, o grupo representou 2,7% do ativo total das Recuperandas.

Estoque de Produtos: O saldo dos estoques é relativo ao valor constante de mercadorias disponíveis para comercialização e demonstram movimentação de acordo com as vendas e compras efetuadas no período, tendo esse grupo uma redução de R\$ 124 mil no período de análise. Dessa forma, os estoques apresentaram ao fim do mês um saldo de R\$ 4,9 milhões, equivalente a 15,8% do ativo de agosto de 2022.

As movimentações do semestre podem ser visualizadas na tabela abaixo:

ESTOQUES	mar/22	abr/22	mai/22	jun/22	jul/22	ago/22
Estoque de Mercadorias para Revenda	5.049.251	5.226.474	5.293.009	4.826.102	4.810.021	4.685.703
Estoque de Imóveis Destinados a Venda	307.048	307.048	307.048	307.048	307.048	307.048
Total	5.356.298	5.533.521	5.600.057	5.133.149	5.117.069	4.992.750
Varição %	-2,40%	3,31%	1,20%	-8,34%	-0,31%	-2,43%

Imobilizado: Este grupo é formado pelo conjunto de bens necessários à manutenção das atividades da empresa, caracterizados por apresentarem-se na forma tangível. No mês de agosto/2022, observa-se que houve um aumento de R\$ 32 mil na conta "Compras para Imobilizado" e a contabilização da parcela de depreciação do período, no valor de R\$ 1 mil. O grupo representou por fim 31,2% do total do ativo.

Apresenta-se abaixo um quadro com a composição demonstrativa do grupo:

IMOBILIZADO E INTANGÍVEL	mar/22	abr/22	mai/22	jun/22	jul/22	ago/22
Compras para Imobilizado	3.169.076	3.169.076	3.169.076	3.169.076	3.169.076	3.202.064
Terrenos	3.577.087	3.577.087	3.577.087	3.577.087	3.577.087	3.577.087
Imóveis Rurais	635.000	635.000	635.000	635.000	635.000	635.000
Edifícios e Construções	2.300.000	2.300.000	2.300.000	2.300.000	2.300.000	2.300.000
Equipamentos, Máquinas e Instalações Industriais	4.695	4.695	4.695	4.695	4.695	4.695
Móveis, Utensílios e Instalações Industriais	267.710	267.710	267.710	267.710	269.210	269.210
Veículos	1.504.015	1.504.015	1.504.015	1.504.015	1.504.015	1.504.015
(-) Depreciação Acumulada	-1.704.495	-1.706.241	-1.707.988	-1.709.734	-1.711.505	-1.713.276
Adiantamento a Fornecedores de Bens	68.803	68.803	68.803	68.803	68.803	68.803
Outras Imobilizações	26.314	26.314	26.314	26.314	26.314	26.314
Marcas e Patentes	1.490	1.490	1.490	1.490	1.490	1.490
(-) Amortização Acumulada	0	0	0	0	0	0
Total	9.849.694	9.847.948	9.846.202	9.844.455	9.844.184	9.875.401
Varição %	0,72%	-0,02%	-0,02%	-0,02%	0,00%	0,32%

5.2.2 PASSIVO

O passivo é o conjunto de obrigações e dívidas feitas para o financiamento da atividade organizacional. Os valores dos passivos têm origem nas despesas, como contas a pagar aos fornecedores ou ao governo, por exemplo, sendo demonstrados através do Balanço Patrimonial.

Os dados da evolução da composição dos Passivos serão apresentados de forma comparativa de janeiro de 2018 a agosto de 2022, sendo possível constatar um aumento de 0,4%, equivalente a R\$ 130 mil de julho a agosto de 2022.

As variações que impactaram nas contas serão demonstradas a seguir.

PASSIVO	jan/18	jul/22	AV	ago/22	AV	AH	AH	Varição	Varição
	ago22/jan18	ago22/jul22	ago22/jan18	ago22/jul22	ago22/jan18	ago22/jul22	ago22/jan18	ago22/jul22	
Passivo Circulante	30.310.129	28.214.518	89,5%	28.264.953	89,3%	-6,7%	0,2%	-2.045.176	50.436
Empréstimos e Financiamentos	15.917.473	5.248.370	16,6%	5.248.370	16,6%	-67,0%	0,0%	-10.669.103	0
Fornecedores	13.201.972	16.357.771	51,9%	16.327.807	51,6%	23,7%	-0,2%	3.125.835	-29.964
Obrigações Sociais e Trabalhistas	437.558	2.246.345	7,1%	2.294.680	7,2%	424,4%	2,2%	1.857.122	48.335
Obrigações Tributárias	627.630	4.088.995	13,0%	4.120.330	13,0%	556,5%	0,8%	3.492.700	31.335
Outras Obrigações	125.497	273.037	0,9%	273.767	0,9%	118,1%	0,3%	148.270	730
Passivo Não Circulante	11.591.627	3.322.337	10,5%	3.402.773	10,7%	-70,6%	2,4%	-8.188.854	80.436
Passivo Exigível a Longo Prazo	5.223.312	3.046.040	9,7%	3.037.511	9,6%	-41,8%	-0,3%	-2.185.801	-8.529
Empréstimos e Financiamentos LP	932.619	920.398	2,9%	920.398	2,9%	-1,3%	0,0%	-12.222	0
Receitas Diferidas LP	2.278.496	56.085	0,2%	47.556	0,2%	-97,9%	-15,2%	-2.230.940	-8.529
Outras Obrigações LP	2.020.114	2.077.474	6,6%	2.077.474	6,6%	2,8%	0,0%	57.360	0
(-) Contas Retificadoras LP	-7.917	-7.917	0,0%	-7.917	0,0%	0,0%	0,0%	0	0
Patrimônio Líquido	6.368.315	276.297	0,9%	365.263	1,2%	-94,3%	32,2%	-6.003.053	88.965
Capital Social	7.838.316	7.586.888	24,1%	7.586.888	24,0%	-3,2%	0,0%	-251.428	0
(-) Capital a Integralizar	-220.000	-200.000	-0,6%	-200.000	-0,6%	-9,1%	0,0%	20.000	0
Ajustes de Avaliação Patrimonial	3.921.398	3.921.398	12,4%	3.921.398	12,4%	0,0%	0,0%	0	0
Reservas de Lucros	175.971	175.971	0,6%	175.971	0,6%	0,0%	0,0%	0	0
Lucros e/ou Prejuízos Acumulados	-4.811.766	-11.938.362	-37,9%	-11.938.362	-37,7%	148,1%	0,0%	-7.126.596	0
Lucros e/ou Prejuízos do Exercício	-306.903	572.173	1,8%	661.138	2,1%	-315,4%	15,5%	968.041	88.965
(-) Reduções do PL	-228.700	-228.700	-0,7%	-228.700	-0,7%	0,0%	0,0%	0	0
Ajustes de Exercícios Anteriores	0	386.930	1,2%	386.930	1,2%	0,0%	0,0%	386.930	0
Total do Passivo	41.901.757	31.536.855	100,0%	31.667.727	100,0%	-24,4%	0,4%	-10.234.030	130.872

Fornecedores: A conta Fornecedores, que representa as compras de mercadorias e serviços a prazo, reduziu em 0,2%, correspondente a R\$ 29 mil de julho a agosto de 2022, passando a representar a importância de 51,6% do total do Passivo, com um saldo de R\$ 16,3 milhões. Esse decréscimo se observa na empresa Cimcal.

Obrigações Sociais e Trabalhistas: No período de julho a agosto de 2022, as Obrigações Sociais e Trabalhistas apresentaram um aumento de R\$ 48 mil, finalizando esse último mês com um saldo de R\$ 2,2 milhões, que representou 7,2% do total do passivo. O acréscimo ocorrido no período foi observado principalmente na rubrica "Obrigações com Pessoal" da Recuperanda Cimcal.

Obrigações Tributárias: No período de julho a agosto de 2022 houve nesta conta um aumento de R\$ 31 mil, o que fez com que o saldo do grupo finalizasse com um montante de R\$ 4,1 milhões, representando 13% do passivo total.

Outras Obrigações a Curto e Longo Prazo: Constituído pelas contas "Outras Contas a Pagar" e "Adiantamento de Clientes", o grupo apresentou de julho a agosto de 2022 um aumento de R\$ 730 no curto prazo, equivalente a 0,3%. Já no longo prazo, as Outras Obrigações não houve movimentações. Ao todo, o grupo representou 7,4% do total do passivo, com um saldo de R\$ 2,3 milhões.

Receitas Diferidas LP: As receitas diferidas apresentaram no período de análise uma redução de R\$ 8 mil em seu saldo, sendo essa movimentação oriunda da Recuperanda Brasicon. Portanto, o grupo demonstrou ao final do mês um montante de R\$ 47 mil.

Patrimônio líquido: É formado pelo grupo de contas que registra o valor contábil pertencente aos acionistas e os Prejuízos Acumulados. O capital social, conta integrante deste grupo representa os valores recebidos pela **empresa**, em forma de subscrição ou por ela gerados. O Lucro/Prejuízo do Exercício de 2022 apresentou saldo acumulado positivo de R\$ 661 mil, tendo aumentado esse montante favorável em razão do lucro de R\$ 88 mil auferido pelas Recuperandas no mês de agosto de 2022.

Outras avaliações serão realizadas a seguir nos tópicos de Demonstração do Resultado do Exercício.

5.3 INDICADORES FINANCEIROS

Os indicadores financeiros nada mais são do que métricas e mecanismos para coletar e gerar informações financeiras sobre uma determinada situação. No caso de um negócio, os indicadores financeiros servem para demonstrar quão saudável é um determinado empreendimento.

A seguir faremos a análise dos principais indicadores das Recuperandas e para melhor entendimento destacamos as interpretações relativa a cada um deles.

5.3.1 ÍNDICES DE LIQUIDEZ

Os índices de liquidez avaliam a capacidade financeira de uma empresa satisfazer as obrigações assumidas com terceiros. As informações para o cálculo destes índices são retiradas unicamente do Balanço Patrimonial e devem responder se o volume de disponibilidade da empresa é suficiente para cobrir suas obrigações. Uma forma de interpretação é que estes índices estejam acima de 1, assim, para cada R\$ 1,00 devido no curto prazo, pode-se dizer que a empresa possui este valor para quitar aquelas obrigações.

ÍNDICES DE LIQUIDEZ	mar/22	abr/22	mai/22	jun/22	jul/22	ago/22
Liquidez Corrente	0,43	0,45	0,46	0,45	0,46	0,46
Liquidez Geral	0,53	0,55	0,56	0,55	0,55	0,56
Liquidez Imediata	0,11	0,12	0,13	0,15	0,15	0,15
Liquidez Seca	0,24	0,26	0,26	0,27	0,28	0,28

5.3.1.1 Índice de Liquidez Geral

O cálculo deste indicador é efetuado por meio da divisão da “Disponibilidade Total” (ativo circulante, somado ao ativo não circulante, desconsiderando o ativo permanente) pelo “Total Exigível” (passivo circulante somado ao passivo não circulante).

O índice de liquidez geral da Recuperanda se manteve estável entre os meses do último semestre, apresentando o valor de **R\$ 0,56**, portanto a sociedade empresária **não dispõe** de ativos suficientes para o

pagamento das suas dívidas com vencimento a curto e longo prazos, uma vez que a capacidade de pagamento era de **R\$ 0,56** para cada **R\$ 1,00** de dívida.

Vale lembrar que parte dos saldos das contas que constam registradas no Passivo Circulante e Exigível a longo prazo estão sujeitas aos efeitos do Plano de Recuperação Judicial.

5.3.2 ÍNDICES DE ENDIVIDAMENTO

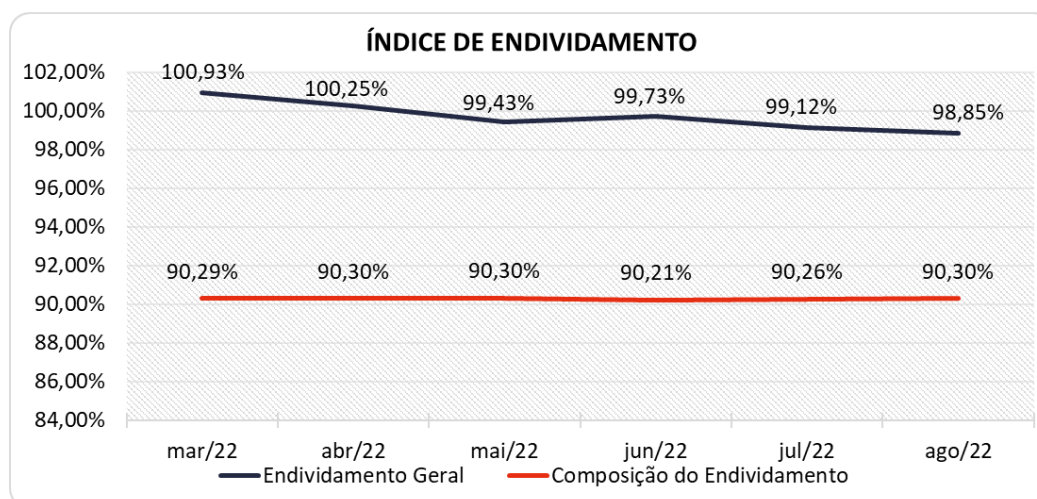
Os índices de endividamento revelam o grau de endividamento da empresa e o seu prazo de composição. A interpretação é no sentido de que “quanto maior, pior”, pois, quanto maior for o percentual da composição do endividamento, mais dívidas terá para pagar à Curto Prazo, logo maior será a pressão para a empresa gerar recursos para honrar seus compromissos.

ÍNDICES DE ENDIVIDAMENTO	mar/22	abr/22	mai/22	jun/22	jul/22	ago/22
Endividamento Geral	100,93%	100,25%	99,43%	99,73%	99,12%	98,85%
Composição do Endividamento	90,29%	90,30%	90,30%	90,21%	90,26%	90,30%

Em agosto/2022 a Recuperanda apresentou um endividamento de R\$ 31,3 milhões, sendo que as dívidas de curto prazo se mantiveram em 90,30% do total. Destaca-se que o Endividamento Geral teve leve redução de 99,12% a 98,85%.

A melhor forma de interpretação poderá ser efetuada em termos de acompanhamento da estabilidade destes índices, uma vez que durante o processo de RJ, a Recuperanda apresenta endividamento, entretanto não se espera que estes índices sofram pioras significativas.

Segue abaixo representação gráfica da oscilação dos índices de endividamento no semestre:



5.3.3 ÍNDICES DE RENTABILIDADE

Os índices de rentabilidade evidenciam o quanto renderam os investimentos efetuados pelas empresas, e pode ser entendida como o grau de remuneração de um negócio, por isso, “quanto maior, melhor”.

Margem líquida é o lucro alcançado pela empresa, obtido a partir da divisão do resultado líquido pela receita operacional.

Rentabilidade do Ativo é um indicador muito útil para acompanhamento da evolução ao longo do tempo da empresa. A porcentagem resultante mostra a eficiência da aplicação dos ativos e quanto lucro eles estão gerando, obtido a partir da divisão do resultado líquido pelo ativo total.

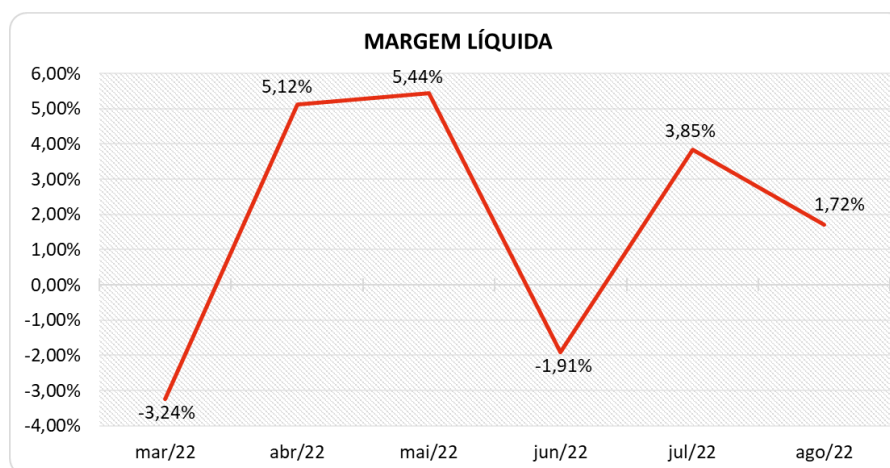
Produtividade é a relação que existe entre os resultados obtidos e os recursos empregados em um processo. Quanto menos recursos forem empregados e mais resultados forem alcançados, maior a produtividade. Este cálculo é obtido a partir da divisão da receita líquida pelo ativo total.

ÍNDICES DE RENTABILIDADE	mar/22	abr/22	mai/22	jun/22	jul/22	ago/22
Margem Líquida	-3,24%	5,12%	5,44%	-1,91%	3,85%	1,72%
Rentabilidade do Ativo	-0,48%	0,66%	0,82%	-0,31%	0,61%	0,28%
Produtividade	0,15	0,13	0,15	0,16	0,16	0,16

Os índices de rentabilidade preocupam-se em evidenciar os resultados das operações da empresa, por isso, “quanto maior, melhor”.

A Margem Líquida e Rentabilidade das empresas finalizaram com resultados **positivos** no mês de agosto de 2022, demonstrando no semestre 4 meses de margens positivas.

Segue abaixo representação gráfica da oscilação da margem líquida no semestre.



5.3.4 CAPITAL CIRCULANTE LÍQUIDO

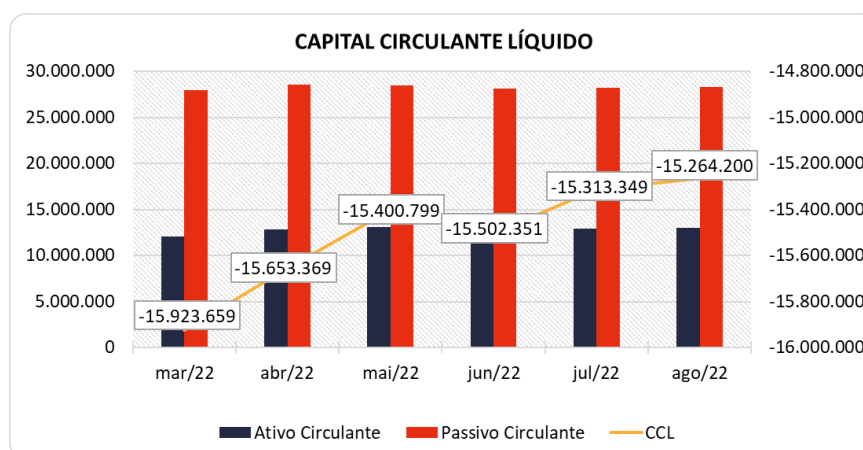
O capital circulante líquido apresenta o risco de insolvência da empresa, por isso, quanto maior for o CCL (Capital Circulante positivo), menor será a probabilidade de insolvência técnica da empresa, uma

vez que caso ela apresente alto volume de CCL negativo entende-se que terá dificuldade de honrar suas obrigações, pois, as dívidas de curto prazo serão superiores aos ativos de curto prazo.

CAPITAL CIRCULANTE LÍQUIDO	mar/22	abr/22	mai/22	jun/22	jul/22	ago/22
Ativo Circulante	12.019.765	12.859.687	13.052.954	12.595.785	12.901.169	13.000.754
Passivo Circulante	27.943.423	28.513.056	28.453.753	28.098.136	28.214.518	28.264.953
CCL	-15.923.659	-15.653.369	-15.400.799	-15.502.351	-15.313.349	-15.264.200
Variação %	1,77%	-1,70%	-1,61%	0,66%	-1,22%	-0,32%

Percebe-se que a Recuperanda reduziu seu CCL **negativo** em 0,32% em relação ao mês anterior, passando de um CCL de -R\$ 15,3 milhões para um CCL -R\$ 15,2 milhões. A dificuldade com relação ao CCL também pode ser visualizada no cálculo dos indicadores de liquidez.

Para melhor entendimento, segue representada graficamente a evolução do saldo negativo apurado no capital de giro líquido:



5.4 DEMONSTRAÇÃO DO RESULTADO DO EXERCÍCIO - CENTRALIZADO

A demonstração do resultado do exercício, ou DRE, é um relatório de demonstração contábilística dinâmica que se destina a evidenciar a formação do resultado líquido, através do confronto das receitas, custos e resultados, apurados em determinado período.

A DRE deve ser elaborada segundo o princípio contábil do regime de competência, onde as receitas e despesas devem ser simultaneamente incluídas na operação do resultado do período em que ocorreram.

Os dados da evolução das receitas, custos e despesas, do último trimestre, serão apresentados a seguir de forma comparativa, com as principais variações que ocorreram nas contas e resultaram em um lucro de R\$ 88 mil nesse último mês.

DEMONSTRAÇÃO DO RESULTADO	jun/22	jul/22	AV	ago/22	AV	Média	AV	Média	AV	AH	Varição
						jan21 a dez21		jan22 a ago22		ago22/jul22	ago22/jul22
Receitas Operacionais Brutas	5.663.854	5.587.602	100,0%	5.756.478	100,0%	5.958.724	100,0%	5.145.845	100,0%	3,0%	168.876
(-) Deduções das Receitas	-559.655	-569.290	-10,2%	-581.284	-10,1%	-613.099	-10,3%	-519.106	-10,1%	2,1%	-11.994
(=) Receitas Operacionais Líquidas	5.104.199	5.018.312	89,8%	5.175.194	89,9%	5.345.625	89,7%	4.626.739	89,9%	3,1%	156.882
(-) Custo dos Produtos Vendidos	-4.748.958	-4.351.790	-77,9%	-4.508.736	-78,3%	-4.678.216	-78,5%	-4.031.393	-78,3%	3,6%	-156.947
(=) Lucro Bruto	355.241	666.522	11,9%	666.458	11,6%	667.409	11,2%	595.346	11,6%	0,0%	-64
(-) Despesas Operacionais	-490.369	-409.091	-7,3%	-545.675	-9,5%	-542.159	-9,1%	-480.640	-9,3%	33,4%	-136.584
(=) Resultado Operacional (Ebitda)	-135.128	257.431	4,6%	120.783	2,1%	125.250	2,1%	114.705	2,2%	-53,1%	-136.648
(-) Depreciação e Amortizações	-1.746	-1.771	0,0%	-1.771	0,0%	-627	0,0%	-1.458	0,0%	0,0%	0
(-) Encargos Financeiros Líquidos	-4.113	-3.709	-0,1%	-3.886	-0,1%	-20.403	-0,3%	-5.457	-0,1%	4,8%	-177
(=) Result. do Exerc. Antes do RNO	-140.987	251.951	4,5%	115.126	2,0%	104.219	1,7%	107.791	2,1%	-54,3%	-136.825
(+/-) Resultado Não Operacional	0	0	0,0%	0	0,0%	8.840	0,1%	0	0,0%	0,0%	0
(=) Result. do Exerc. Antes das Prov.	-140.987	251.951	4,5%	115.126	2,0%	113.060	1,9%	107.791	2,1%	-54,3%	-136.825
(-) Provisões de IRPJ e CSLL	43.360	-58.819	-1,1%	-26.160	-0,5%	-25.148	-0,4%	-25.148	-0,5%	-55,5%	32.659
(=) Resultado Líquido do Exercício	-97.627	193.132	3,5%	88.965	1,5%	87.912	1,5%	82.642	1,6%	-53,9%	-104.166

5.4.1 RECEITAS

As receitas consistem na soma de todas as vendas, seja de produtos ou de serviços, realizadas em um determinado período.

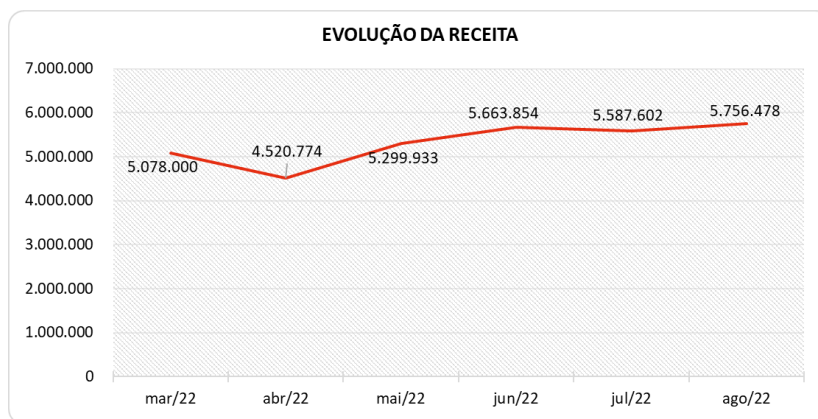
Elas demonstram a real capacidade da empresa e sua participação no mercado, ou seja, no fluxo de caixa da empresa, a receita constitui parte das entradas de dinheiro.

A seguir apresentamos o quadro de obtenção de receitas dos últimos seis meses, onde pode-se constatar as oscilações ocorridas no período.

RECEITAS OPERACIONAIS BRUTAS	mar/22	abr/22	mai/22	jun/22	jul/22	ago/22
Vendas e Serviços - Bracol	0	0	0	0	0	0
Vendas e Serviços - Brasicon	8.519	5.635	8.529	55.635	8.529	8.529
Vendas e Serviços - Cimcal	5.069.384	4.515.139	5.291.403	5.608.219	5.579.072	5.747.949
Vendas e Serviços - Fabilu	0	0	0	0	0	0
Vendas e Serviços - Mar Grande	0	0	0	0	0	0
Vendas e Serviços - Realiza	96	0	0	0	0	0
Total	5.078.000	4.520.774	5.299.933	5.663.854	5.587.602	5.756.478

No mês de agosto de 2022, as receitas das Recuperandas totalizaram R\$ 5,7 milhões, tendo apresentado alta de 3,0%, ou seja, R\$ 168 mil em relação ao valor auferido no mês anterior.

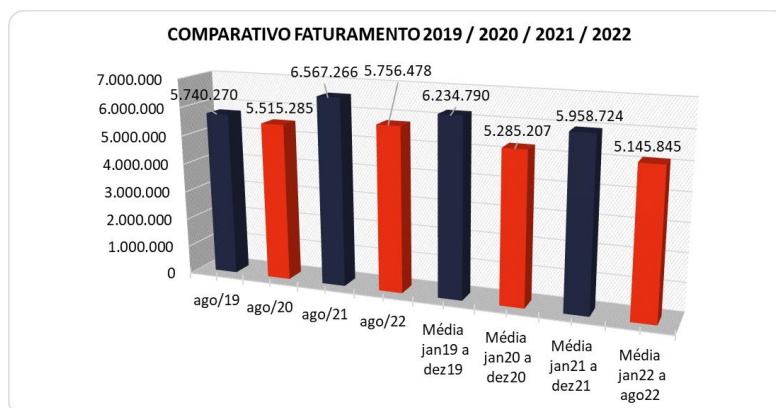
A maior receita acumulada do grupo advém da empresa CIMCAL com uma participação de 98,96% no total das receitas, seguida de 0,77% da empresa BRASICON, e 0,24% da empresa REALIZA.



Para fins de avaliação da performance das empresas, além de avaliar um comparativo entre o mês atual e o mês anterior, é importante fazer também uma comparação entre as receitas do mês de análise com aquelas que foram obtidas no ano anterior identificando assim o crescimento do negócio.

No comparativo com o mesmo mês, do ano anterior, houve uma redução de 12,3%, respectivamente R\$ 810 mil.

Ademais, a média de 2022, apesar de considerar apenas oito meses, está 13,6% inferior, se comparada à média do ano 2021.



5.4.2 LUCRO BRUTO

O **Lucro Bruto** é o quanto sobra da receita obtida com as vendas dos produtos e serviços para pagar as despesas operacionais (e ter lucro), após o reconhecimento das deduções das receitas (impostos e devoluções sobre vendas) e do pagamento dos custos (matéria-prima e outros custos decorrentes das mercadorias/produtos).

DEDUÇÕES E CUSTOS	mar/22	abr/22	mai/22	jun/22	jul/22	ago/22
(-) Deduções das Receitas	-504.138	-463.429	-529.118	-559.655	-569.290	-581.284
(=) Receitas Operacionais Líquidas	4.573.862	4.057.345	4.770.814	5.104.199	5.018.312	5.175.194
(-) Custo dos Produtos Vendidos	-4.083.578	-3.529.782	-3.884.227	-4.748.958	-4.351.790	-4.508.736
(=) Lucro Bruto	490.283	527.564	886.587	355.241	666.522	666.458
% Lucro Bruto	9,66%	11,67%	16,73%	6,27%	11,93%	11,58%

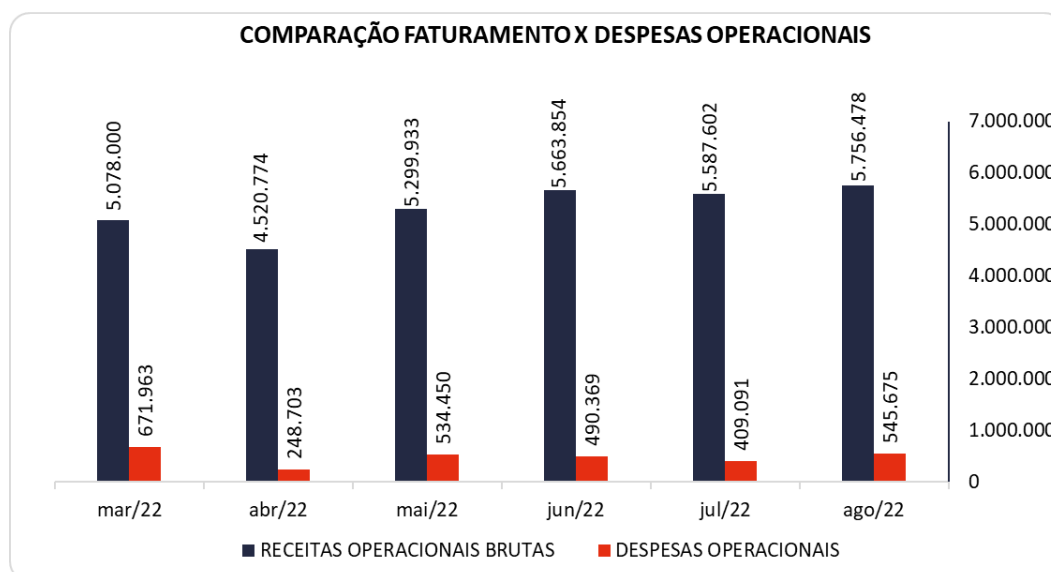
O Lucro Bruto do grupo das Recuperandas foi favorável em 11,58% em agosto de 2022, sendo um resultado percentualmente menor ante o auferido no mês anterior, que havia sido de 11,93%. Pode ser observado que houve um aumento percentual nas deduções e nos custos, principalmente em relação ao último citado, o que impactou de forma negativa o lucro bruto do mês analisado.

5.4.3 RECEITA X DESPESAS

Pode-se perceber que o grupo de despesas e receitas operacionais das Recuperandas registraram uma alta de 33,4% de julho a agosto de 2022, ou seja, um montante de R\$ 136 mil, passando a demonstrar nesse último mês um valor de R\$ 545 mil, correspondente a 9,5% do faturamento do mês. O fato identificado como principal responsável por essa movimentação foi o decréscimo ocorrido em "Outras Receitas Operacionais", referente a bonificações e compensação de tributos, que teve saldo de R\$ 207 mil no mês, sendo que o total das despesas operacionais foi em R\$ 752 mil.

As maiores despesas das Recuperandas, quando avaliada de maneira acumulada estão em: "Salários e Encargos", "Serviços de Terceiros", "Despesas com Veículos" e "Aluguel".

Para melhor compreensão apresenta-se a seguir um comparativo das receitas obtidas e as despesas do mesmo período.

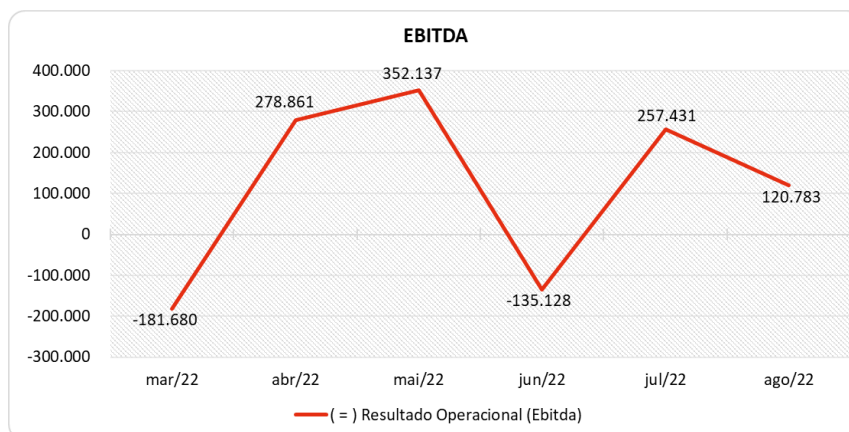


5.4.4 EVOLUÇÃO DO EBITDA

Ebitda é a sigla em inglês para *Earnings before interest, taxes, depreciation and amortization*. Em português, "Lucros antes de juros, impostos, depreciação e amortização" (também conhecida como Lajida).

O Ebitda representa a geração operacional de caixa da empresa, ou seja, o quanto a empresa gera de recursos apenas em suas atividades operacionais, sem levar em consideração os efeitos financeiros e das depreciações.

Portanto, o **EBITDA** revela-se como um indicador capaz de demonstrar o verdadeiro desempenho da atividade operacional, por isso denominado na análise da DRE como Resultado Operacional, cuja evolução a respeito da Recuperanda, segue abaixo:



Observa-se que o resultado operacional (Ebitda) das empresas no mês de agosto de 2022 foi positivo, motivado por um Lucro Bruto juntamente com as "Outras Receitas Operacionais" suficientes para suprir as Despesas Operacionais, gerando um Ebitda favorável de R\$ 120 mil, sendo um resultado menor do que o auferido no mês anterior, o qual havia sido positivo em R\$ 257 mil.

5.4.5 RESULTADO OPERACIONAL X RESULTADO LÍQUIDO DO EXERCÍCIO

A tabela abaixo se refere à evolução do Ebitda em confrontação com o Resultado Líquido do Exercício registradas pela Recuperanda no último semestre.

Nesta análise, incorpora-se as depreciações, amortizações e resultados não operacionais consumando-se com o resultado líquido.

CONTAS	mar/22	abr/22	mai/22	jun/22	jul/22	ago/22
(=) Resultado Operacional (Ebitda)	-181.680	278.861	352.137	-135.128	257.431	120.783
(-) Depreciação e Amortizações	-1.746	-1.746	-1.746	-1.746	-1.771	-1.771
(-) Encargos Financeiros Líquidos	-5.568	-5.770	-6.750	-4.113	-3.709	-3.886
(=) Result. do Exerc. Antes do RNO	-188.995	271.344	343.641	-140.987	251.951	115.126
(+/-) Resultado Não Operacional	0	0	0	0	0	0
(=) Result. do Exerc. Antes das Prov.	-188.995	271.344	343.641	-140.987	251.951	115.126
(-) Provisões de IRPJ e CSLL	40.666	-63.470	-84.288	43.360	-58.819	-26.160
(=) Resultado Líquido do Exercício	-148.328	207.874	259.353	-97.627	193.132	88.965

Com o Ebitda positivo apurado, após apropriar o montante de Depreciação e Amortizações e os Encargos Financeiros, as Recuperandas fecharam o exercício com um resultado favorável de R\$ 88 mil, ou seja, um lucro de 1,5% sobre a receita.

Ressalta-se que os Encargos Financeiros apresentaram saldo negativo de R\$ 3 mil em agosto de 2022, tendo demonstrado um aumento desfavorável de R\$ 177 em relação aos gastos no mês anterior, identificada principalmente na conta Juros. Destaca-se também que houve a contabilização das provisões de IRPJ e CSLL em torno de R\$ 26 mil.

5.5 FLUXO DE CAIXA (MÉTODO DIRETO)

Um dos relatórios mais importantes para a gestão é a Demonstração do Fluxo de caixa (DFC). O seu objetivo é evidenciar alterações no saldo de disponibilidades da empresa em um determinado período.

Fluxo de caixa direto é um método de estruturação da Demonstração de Fluxo de Caixa, na qual são registradas as entradas e saídas de recursos do negócio.

Para melhor compreensão apresenta-se a seguir a demonstração do fluxo de caixa da empresa Recuperanda, no último semestre.

DEMONSTRAÇÃO DO FLUXO DE CAIXA	mar/22	abr/22	mai/22	jun/22	jul/22	ago/22
Atividades operacionais						
Movimentação de clientes a receber	5.085.323	4.456.616	5.308.060	5.669.489	5.582.695	5.764.737
Movimentação de outros créditos a receber	25.405	-403.341	315.541	269.665	-119.884	-199.962
Movimentação de ativo realizável a longo prazo	-50.000	0	0	0	0	0
(-) Movimentação de fornecedores	-4.443.102	-2.890.040	-4.089.426	-4.532.219	-4.127.471	-4.414.382
(-) Movimentação de tributos	-461.763	-689.451	-525.144	-622.804	-717.151	-575.839
(-) Movimentação de despesas	-616.720	-336.494	-550.333	-494.152	-407.036	-501.226
(-) Movimentação de outras obrigações	351	730	730	730	730	730
(-) Movimentação de outras obrigações a longo prazo	-8.519	60.669	-8.529	-5.635	-4.402	-8.529
Fluxo de caixa das atividades operacionais	-469.026	198.690	450.899	285.075	207.482	65.528
Atividades de investimentos						
Movimentação de investimentos permanentes	0	0	0	-35	0	-70
Movimentação de imobilizado e intangíveis	-71.886	0	0	0	-1.500	-32.988
Fluxo de caixa das atividades de investimentos	-71.886	0	0	-35	-1.500	-33.058
Atividades de financiamentos						
Movimentação de empréstimos e financiamentos	0	0	0	0	0	0
Movimentação de empréstimos e financiamentos LP	0	0	0	0	0	0
Movimentação de outras atividades de financiamentos	0	0	0	0	0	0
Fluxo de caixa das atividades de financiamentos	0	0	0	0	0	0
Atividades do PRJ						
Movimentação do PRJ	0	0	0	0	0	0
Fluxo de caixa das atividades do PRJ	0	0	0	0	0	0
Atividades do PL						
Movimentação do PL	-22	0	0	0	0	0
Fluxo de caixa de ajustes do BP	-22	0	0	0	0	0
Variação líquida do caixa	-540.933	198.690	450.899	285.040	205.982	32.470

O Caixa Operacional Líquido da Recuperanda no mês de agosto/2022 ficou positivo em R\$ 65 mil, pois o volume de saídas com fornecedores, tributos e despesas foi menor do que o volume de entradas advindas de contas a receber e outros créditos a receber.

Destaca-se que houve um dispêndio de R\$ 32 mil em relação à movimentação de imobilizado, derivado diferença da depreciação apurada na DRE e uma leve redução de R\$ 70 derivada da movimentação com investimentos permanentes.

Por fim, não havendo outras movimentações significativas, a variação do saldo do caixa financeiro das Recuperandas finalizou positiva em R\$ 32 mil.

6. CONSIDERAÇÕES FINAIS

Após analisarmos os relatórios contábeis que demonstram a movimentação operacional e financeira das Recuperandas no mês de agosto de 2022, destacaremos abaixo algumas informações extraídas desses documentos que nos ajudam a interpretar a sua atual situação econômico-financeira:

Faturamento – As Recuperandas registraram um faturamento consolidado de R\$ 5,7 milhões no mês de agosto de 2022, valor 3,0% superior ao obtido no mês anterior, acumulando em 2022, um faturamento médio de R\$ 5,1 milhões, 14% abaixo da média mensal do ano 2021, que foi de R\$ 5,9 milhões. No mês em análise, o volume de faturamento se apresentou insuficiente para a cobertura dos custos, despesas e encargos financeiros, apresentando resultado positivo em detrimento de "Outras Receitas Operacionais" apresentadas.

Lucro Bruto – É o resultado das vendas subtraído as deduções da receita e os custos das mercadorias/produtos, servindo essa sobra para cobrir os demais gastos da operação, e gerar o lucro que se espera. Em agosto de 2022, o lucro bruto ficou positivo em 11,6%, e apresenta no acumulado do corrente ano uma média de também 11,6%. Tal percentual se encontra, até o momento, maior quando comparado ao ano 2021, que apresentou uma média de 11,2%.

Resultado Operacional (Ebitda) – É o ganho na operação, antes de deduzir possíveis encargos financeiros e/ou outros gastos que, apesar de existirem, não estão necessariamente atrelados à operação normal da empresa. Em agosto de 2022, as Recuperandas auferiram um Ebitda positivo de 2,1%, que representa um superávit de R\$ 120 mil, acumulando em 2022, um Ebitda média/mês favorável de R\$ 114 mil, resultado menor do que a média de 2021, onde foi positivo em R\$ 125 mil média/mês.

Resultado Líquido do Exercício – É o resultado apurado deduzindo das receitas brutas todos os custos operacionais e não operacionais do período analisado. Esse resultado é o valor que será incorporado ao Patrimônio Líquido da empresa. Em agosto de 2022, o resultado líquido ficou positivo em R\$ 88 mil, diante disso, acumula no corrente ano um saldo favorável de R\$ 661 mil.

Capital Circulante Líquido – O capital circulante líquido é a diferença entre o Ativo Circulante e o Passivo Circulante da empresa, portanto de curto prazo. De acordo com as informações obtidas no Balanço do mês, para uma dívida a curto prazo de R\$ 28,2 milhões, as Recuperandas possuem no ativo circulante o valor de R\$ 13 milhões, suficiente para cobrir apenas 46% das dívidas de curto prazo.

Endividamento Geral – Observa-se que as Recuperandas apresentam um endividamento de 98,85% em relação ao seu ativo total. Isto significa que, no caso de uma liquidação, a empresa conseguirá em “tese”, com os recursos do ativo, pagar todos os seus credores. Verifica-se ainda uma redução favorável de 1,6% neste indicador, no último semestre.