



Abril/2024

42º RELATÓRIO MENSAL DE ATIVIDADES

Avecam Comércio de Veículos Ltda.



Administradora Judicial
ajavecarn@valorconsultores.com.br

RECUPERAÇÃO JUDICIAL N. 0008541-69.2020.8.16.0173
1ª VARA CÍVEL DA COMARCA DE UMUARAMA/PR



Documento assinado digitalmente, conforme MP nº 2.200-2/2001, Lei nº 11.419/2006, resolução do Projudi, do TJPR/OE
Validação deste em <https://projudi.tjpr.jus.br/projudi/> - Identificador: PJTMZ V6V7S H6LPR DRWGU

SUMÁRIO

1. Glossário Online.....	4	4.5. Imobilizado.....	15
2. Cronograma Processual.....	5	5. Análise de Resultados.....	16
3. Informações Operacionais.....	6	5.1. Análise do Faturamento.....	17
3.1. Constatação das Condições de Funcionamento....	6	5.2. Índices de Liquidez.....	18
3.2. Quadro Funcional.....	7	6. Endividamento.....	19
3.3. Fotos da Vistoria.....	8	6.1. Endividamento Total.....	19
4. Informações Financeiras.....	9	7. Fluxo de Caixa	20
4.1. Balanço Patrimonial Consolidado.....	9	7.1. Principais Fontes de Entrada.....	21
4.1.1. Principais Movimentações do Ativo.....	10	7.2. Principais Fontes de Saídas.....	21
4.1.2. Principais Movimentações do Passivo.....	11		
4.2. Contas a Receber.....	12		
4.3. Contas a Pagar.....	13		
4.4. Estoques.....	14		



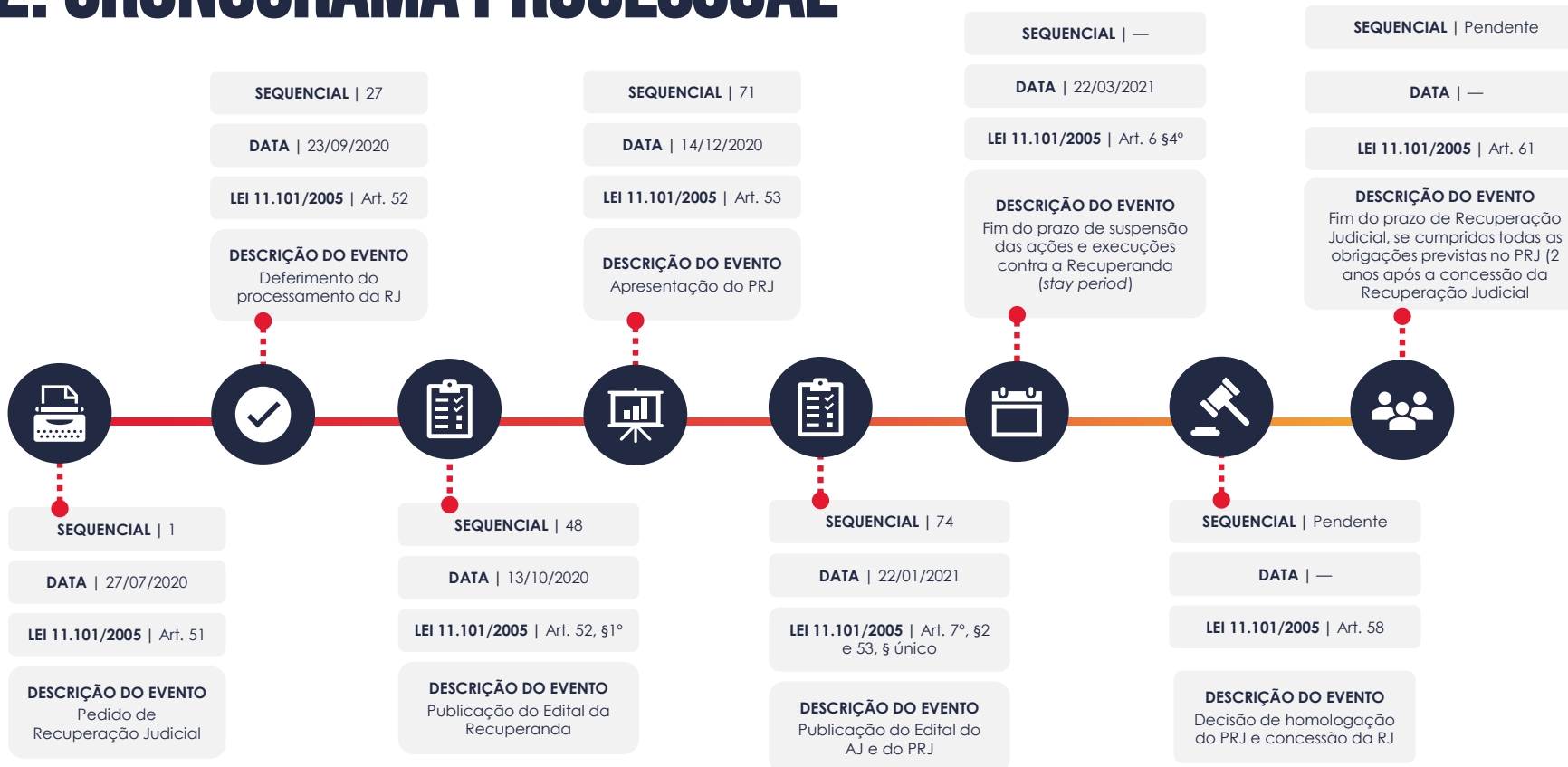
1. GLOSSÁRIO ONLINE

www.valorconsultores.com.br

Para consulta do glossário *online* referente às informações operacionais e financeiras delineadas no presente Relatório Mensal de Atividades, acesse o *link* <https://www.valorconsultores.com.br/modelos>.



2. CRONOGRAMA PROCESSUAL



3. INFORMAÇÕES OPERACIONAIS

3.1. Constatação das Condições de Funcionamento

As informações que subsidiam o presente relatório foram coletadas no dia 18/04/2024, na sede da Recuperanda em Umuarama/PR, com os representantes da AJ, Cleverson Marcel Colombo (OAB/PR 27.401) e Júlio Gonçalves Neto (CRC/PR 025534/O-1), junto ao gerente geral do estabelecimento, Sr. Douglas Ferreira, o qual prestou as informações operacionais solicitadas sobre o funcionamento das unidades de atuação, geração de empregos e perspectivas gerais.

Primeiramente, os representantes da AJ constataram o normal funcionamento da empresa, com peças em estoque, diversos caminhões na área da oficina, bem como em exposição na recepção, conforme fotos adiante colacionadas.

Na oportunidade, o gerente explicou que a demanda nas vendas de peças via *e-commerce* pelo "mercado livre" está crescendo, destacando, também, que a empresa iniciou a revenda de pneus de carga, possuindo diversos exemplares em exposição.

Em soma, lembrou que a Recuperanda continua sendo uma das concessionárias da FORD, o que possibilita a aquisição direta de peças genuínas, inclusive da fornecedora CUMMINS, situação que tem contribuído para a venda de peças no mercado e agregando na competitividade da empresa.

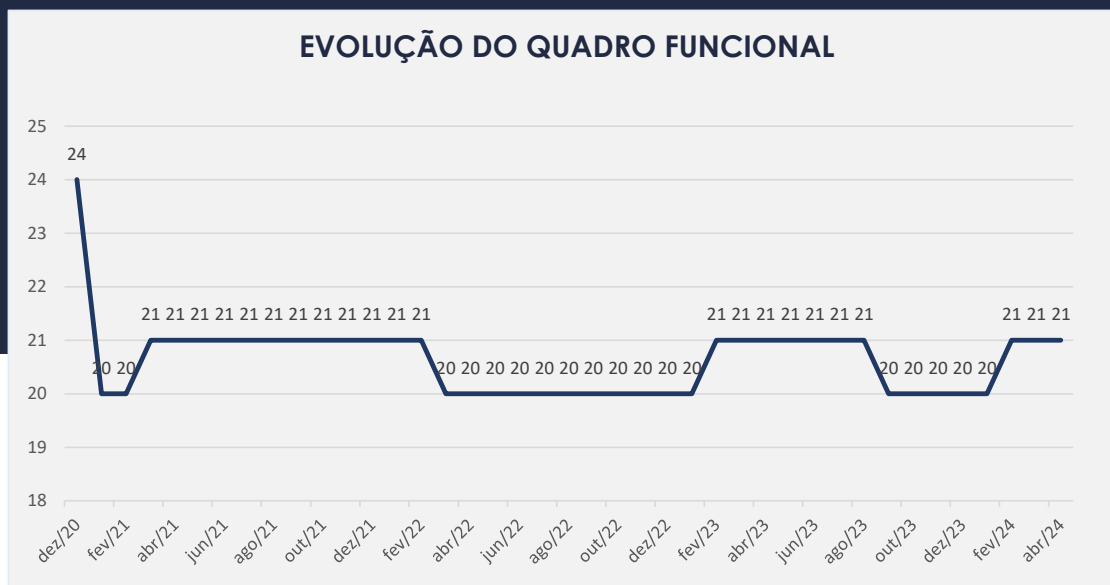
Ao fim, o representante declarou que o faturamento referente a março/2024 atingiu a marca de R\$ 689 mil, dos quais R\$ 578 mil são relativos à venda de peças/óleo e demais produtos, e os outros R\$ 111 mil referem-se a serviços de mão de obra, parâmetros que vêm sendo mantidos nos último meses.



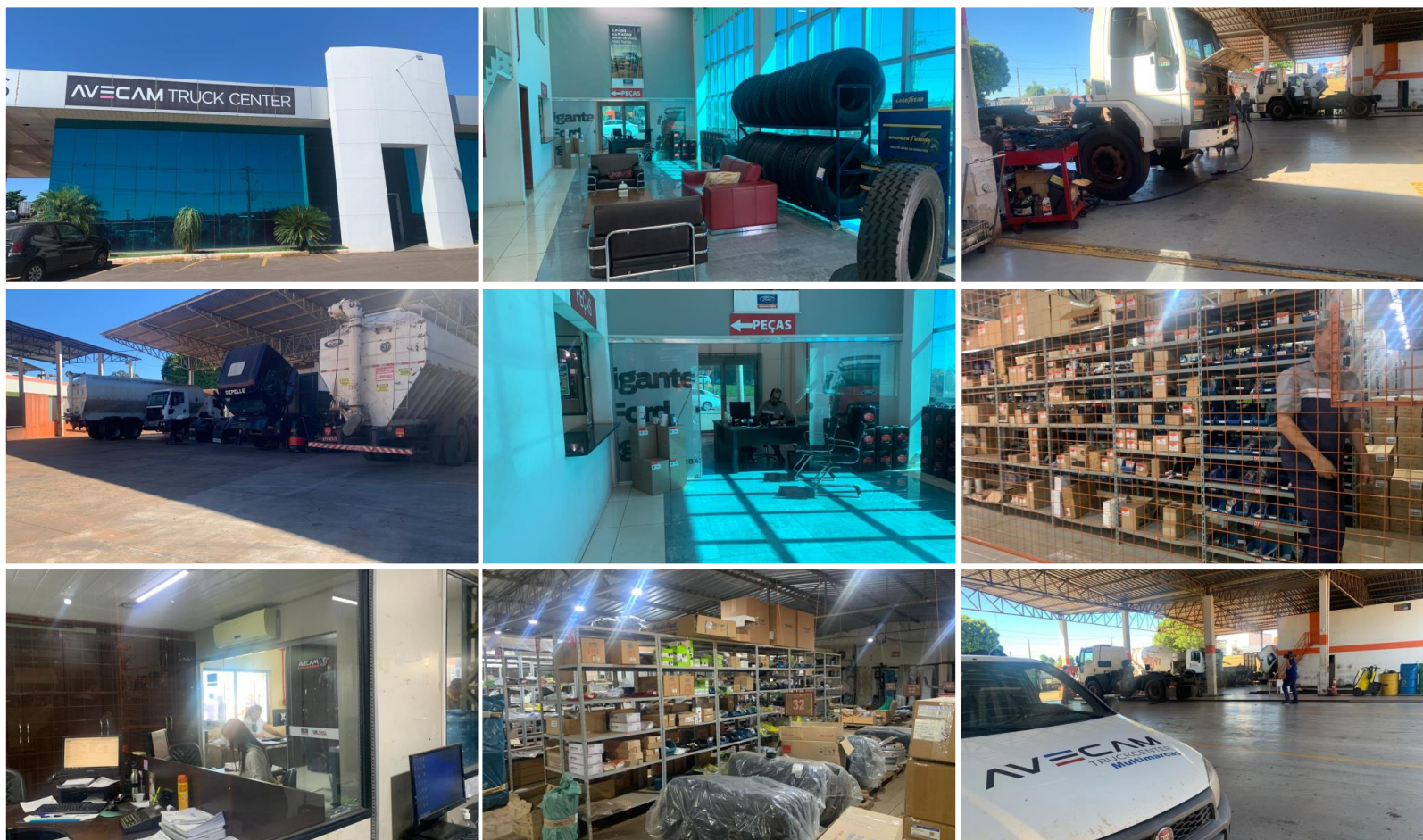
3.2. Quadro Funcional

Pelas informações prestadas no corrente mês, com todos os salários em dia, a Recuperanda conta, atualmente, com 21 colaboradores.

O comparativo que demonstra o progresso do quadro de funcionários, registrados ou não, da Recuperanda ao longo tempo, desde o seu pedido de Recuperação Judicial até os dias atuais, está estampado pelo gráfico abaixo:



3.3. Fotos da Vistoria



4. INFORMAÇÕES FINANCEIRAS

4.1. Balanço Patrimonial Consolidado

Apresentamos a seguir os dados da composição dos Ativos e Passivos e suas variações no último trimestre.

www.valorconsultores.com.br

BALANÇO PATRIMONIAL	dez/23	AV	jan/24	AV	fev/24	AV	AH
ATIVO							
Ativo Circulante							
Caixa e equivalentes a caixa	4.439	0,0%	757.690	4,2%	5.361	0,0%	-99,3%
Créditos	5.754.290	32,4%	5.022.055	28,1%	5.535.475	31,4%	10,2%
Adiantamentos	2.616.365	14,7%	2.622.630	14,7%	2.651.123	15,0%	1,1%
Outros Créditos	1.091.109	6,1%	1.091.109	6,1%	1.091.109	6,2%	0,0%
Tributos a Recuperar/Compensar/Restituir	351.585	2,0%	351.011	2,0%	353.698	2,0%	0,8%
Estoques	2.520.928	14,2%	2.590.745	14,5%	2.587.233	14,7%	-0,1%
Total do Ativo Circulante	12.338.715	69,5%	12.435.239	69,7%	12.224.000	69,3%	-1,7%
Ativo Não Circulante							
Créditos a LP	525.852	3,0%	534.349	3,0%	546.232	3,1%	2,2%
Empréstimos a Receber LP	27.036	0,2%	25.861	0,1%	24.686	0,1%	-4,5%
Investimentos	1.000	0,0%	1.000	0,0%	1.000	0,0%	0,0%
Imobilizado	4.835.791	27,2%	4.815.376	27,0%	4.795.064	27,2%	-0,4%
Contas Transitórias	30.681	0,2%	31.747	0,2%	50.907	0,3%	60,4%
Total do Ativo Não Circulante	5.420.359	30,5%	5.408.333	30,3%	5.417.889	30,7%	0,2%
TOTAL DO ATIVO	17.759.074	100,0%	17.843.573	100,0%	17.641.889	100,0%	-1,1%



4.1.1. Principais Movimentações do Ativo

Créditos a Curto e Longo Prazo: No período de análise os valores destes grupos a receber representaram ao todo 34,5% do Ativo, respectivamente um montante de R\$ 6 milhões. Observa-se que de janeiro a fevereiro de 2024, o grupo de curto prazo apresentou um acréscimo de R\$ 513 mil, equivalente a 10,2%, referente principalmente a conta "Valores a Receber". No longo prazo, houve um aumento de R\$ 11 mil, respectivamente 2,2%, de janeiro a fevereiro de 2024.

Adiantamentos: Nota-se que houve um acréscimo de R\$ 28 mil, equivalente a 1,1%, em relação ao mês anterior. Com saldo de R\$ 2,6 milhões, tendo sua integralidade na conta "Adiantamento a Fornecedores", o grupo representou 15% do total do ativo ao final de fevereiro/2024.



BALANÇO PATRIMONIAL	dez/23	AV	jan/24	AV	fev/24	AV	AH
PASSIVO							
Passivo Circulante							
Empréstimos e Financiamentos	154.753	0,9%	361.731	2,0%	361.731	2,1%	0,0%
Títulos a Pagar	3.924.179	22,1%	3.797.363	21,3%	3.629.392	20,6%	-4,4%
Obrigações Sociais e Trabalhistas	184.570	1,0%	184.570	1,0%	184.598	1,0%	0,0%
Obrigações Tributárias	171.499	1,0%	167.387	0,9%	169.168	1,0%	1,1%
Contas a Pagar	67.411	0,4%	67.411	0,4%	67.411	0,4%	0,0%
Adiantamentos de Clientes	201.126	1,1%	200.929	1,1%	200.022	1,1%	-0,5%
Outras Obrigações	30.681	0,2%	30.842	0,2%	32.110	0,2%	4,1%
Total do Passivo Circulante	4.734.217	26,7%	4.810.232	27,0%	4.644.432	26,3%	-3,4%
Passivo Não Circulante							
Empréstimos e Financiamentos LP	596.480	3,4%	596.480	3,3%	596.480	3,4%	0,0%
Juros sobre Capital Próprio LP	181.308	1,0%	181.308	1,0%	181.308	1,0%	0,0%
Obrigações Tributárias Diferidas LP	875.666	4,9%	873.150	4,9%	870.634	4,9%	-0,3%
Outras Obrigações LP	912.633	5,1%	912.633	5,1%	912.633	5,2%	0,0%
Total do Passivo Não Circulante	2.566.087	14,4%	2.563.571	14,4%	2.561.056	14,5%	-0,1%
Patrimônio Líquido							
Capital Social	800.000	4,5%	800.000	4,5%	800.000	4,5%	0,0%
Ajustes de Avaliação Patrimonial	1.707.222	9,6%	1.707.222	9,6%	1.707.222	9,7%	0,0%
Lucros e/ou Prejuízos Acumulados	6.798.466	38,3%	6.724.780	37,7%	6.724.780	38,1%	0,0%
Lucros/Prejuízo do Exercício	-73.685	-0,4%	15.915	0,1%	13.179	0,1%	-17,2%
Ajustes de Exercícios Anteriores	1.226.766	6,9%	1.221.852	6,8%	1.191.219	6,8%	-2,5%
Total do Patrimônio Líquido	10.458.769	58,9%	10.469.769	58,7%	10.436.401	59,2%	-0,3%
TOTAL DO PASSIVO	17.759.074	100,0%	17.843.573	100,0%	17.641.889	100,0%	-1,1%

4.1.2. Principais Movimentações do Passivo

Títulos a Pagar: Com saldo de R\$ 3,6 milhões, representou 20,6% do total do passivo, tendo apresentado uma redução de 4,4%, equivalente a R\$ 167 mil de janeiro a fevereiro de 2024, decréscimo ocorrido na conta "Fornecedores".

Obrigações Tributárias a Curto e Longo Prazo: Representado pela rubrica "Tributos a recolher" no curto prazo, o grupo apresentou ao final de fevereiro de 2024 um saldo de R\$ 169 mil. Nota-se no período, de janeiro a fevereiro de 2024, uma alta de R\$ 1 mil. No longo prazo, houve uma baixa de R\$ 2 mil, finalizando o mês de fevereiro de 2024 com um saldo de R\$ 870 mil, referente a conta "Tributos Diferidos".

Outras Obrigações: Apresentou no período de janeiro a fevereiro de 2024 um aumento de R\$ 1 mil, equivalente a 4,1%, dessa forma, finalizou o mês de análise com um saldo de R\$ 32 mil.

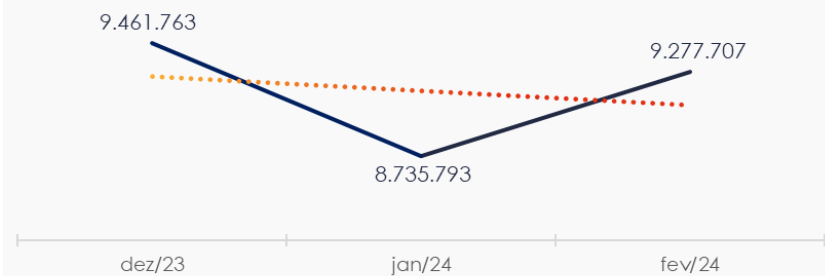


4.2. Contas a Receber

Os Valores a Receber com vencimentos a curto prazo, totalizam 57,4% do saldo de R\$ 9,2 milhões. Neste mês os valores de provisão para créditos de liquidação duvidosa demonstraram saldo de R\$ 104 mil, já deduzidos do volume total informado. Os demais valores representativos do saldo estão alocados em Adiantamentos a Fornecedores e Depósitos Judiciais.

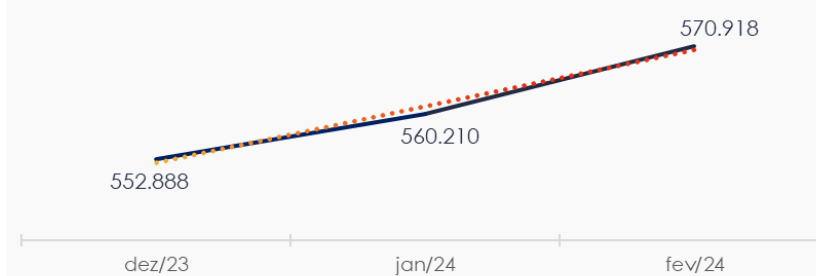
Os Valores a Receber em longo prazo demonstram em sua maior parte saldo informado em "Créditos a LP", cerca de R\$ 546 mil, tendo ainda R\$ 24 mil informado na rubrica "Empréstimos a sócios".

CONTAS A RECEBER - CURTO PRAZO



www.valorconsultores.com.br

CONTAS A RECEBER - LONGO PRAZO



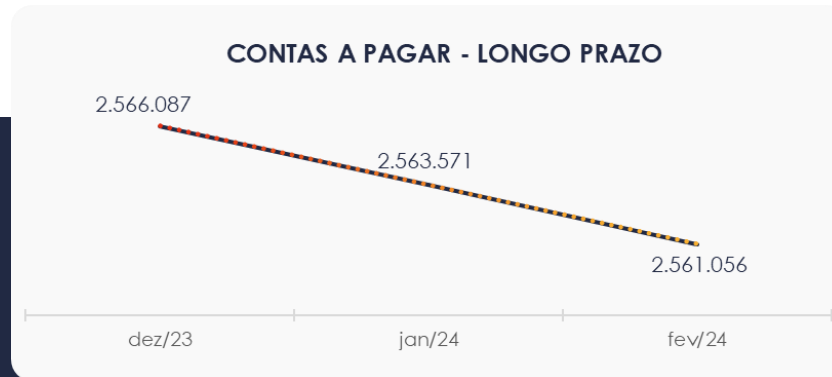
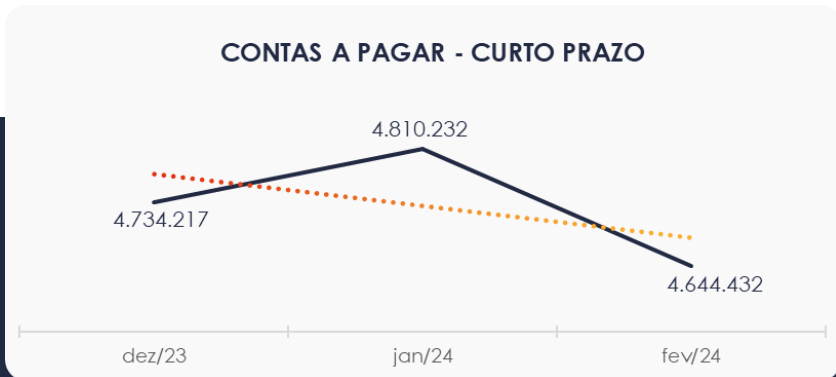
12



4.3. Contas a Pagar

As contas a pagar com vencimento em curto prazo demonstraram uma queda de R\$ 165 mil no período de janeiro a fevereiro de 2024. O maior volume deste grupo está descrito como Títulos a Pagar, respectivamente 78,1% do saldo de R\$ 4,6 milhões.

Os valores a pagar devidos a longo prazo, conforme pode ser observado no gráfico abaixo, demonstrou saldo de R\$ 2,5 milhões, sendo observado que os saldos mais representativos são Obrigações Tributárias Diferidas e Outras Obrigações.



4.4. Estoques

O saldo da rubrica estoques finalizou com R\$ 2,5 milhões em fevereiro de 2024 e, comparativamente ao mês anterior, apresentou uma baixa de R\$ 3 mil.

Ao lado quadro que demonstra a composição do estoque no trimestre.



4.5. Imobilizado

No mês de fevereiro/2024, este grupo apresentou saldo de R\$ 4,7 milhões, constatando-se uma redução de 0,4% no período de análise, em razão da contabilização da parcela de depreciação no valor de R\$ 20 mil. Nota-se que o maior saldo encontra-se em “Imobilizado Ajuste de Avaliação Patrimonial”.

Ao lado quadro com a composição demonstrativa do Imobilizado:

IMOBILIZADO	dez/23	jan/24	fev/24	AV	Variação
Terrenos	1.008.400	1.008.400	1.008.400	21,0%	0
Edificações e Instalações	1.527.394	1.527.394	1.527.394	31,9%	0
Construções em Andamento	86.046	86.046	86.046	1,8%	0
Equipamentos Peças e Serviços	624.114	624.114	624.114	13,0%	0
Equipamentos de Informática	233.450	233.450	233.450	4,9%	0
Veículos de Uso	1.031.846	1.031.846	1.031.846	21,5%	0
Móveis e Utensílios	400.533	400.533	400.533	8,4%	0
(-) Depreciação Acumulada	-2.658.881	-2.671.896	-2.684.809	-56,0%	-12.913
Imobilizado Ajuste de Aval. Patrimonial	3.729.769	3.729.769	3.729.769	77,8%	0
(-) Depreciação Acumulada Ajuste de Aval. Patr.	-1.146.881	-1.154.280	-1.161.679	-24,2%	-7.399
TOTAL	4.835.791	4.815.376	4.795.064	100,0%	-20.312



5. ANÁLISE DE RESULTADOS

Com base nas demonstrações financeiras recebidas, foi analisada a demonstração de resultado da Recuperanda no mês de fevereiro de 2024, demonstrando que no referido mês a empresa apresentou um **prejuízo** líquido de 0,5% sobre seu faturamento, ou seja, R\$ 2 mil.

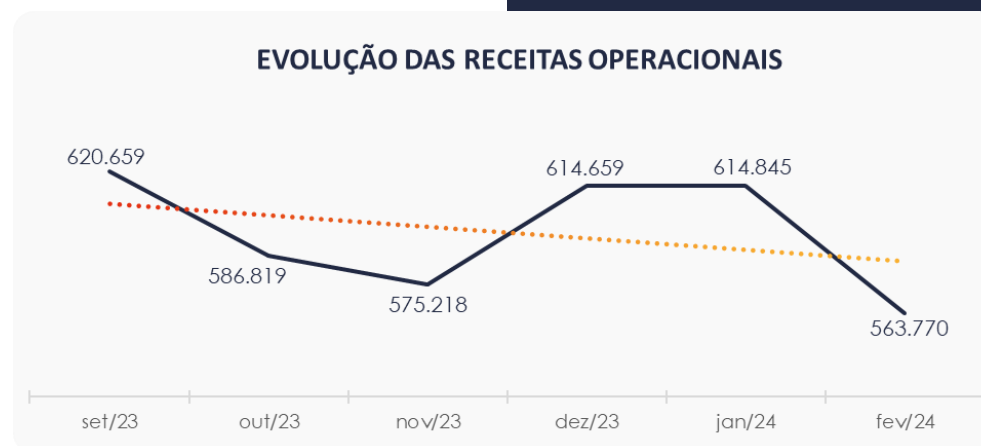
www.valorconsultores.com.br

DRE	dez/23	AV	jan/24	AV	fev/24	AV	AH
RECEITAS OPERACIONAIS BRUTAS	614.659	100,0%	614.845	100,0%	563.770	100,0%	-8,3%
(-) Deduções das receitas	-23.505	-3,8%	-23.336	-3,8%	-26.355	-4,7%	12,9%
(=) Receitas líquidas	591.154	96,2%	591.510	96,2%	537.415	95,3%	-9,1%
(-) Custos das Vendas e Serviços	-392.083	-63,8%	-399.181	-64,9%	-372.218	-66,0%	-6,8%
(=) Lucro bruto	199.071	32,4%	192.329	31,3%	165.197	29,3%	-14,1%
(-) Despesas operacionais	-113.111	-18,4%	-113.141	-18,4%	-93.938	-16,7%	-17,0%
(=) EBITDA	85.959	14,0%	79.188	12,9%	71.259	12,6%	-10,0%
(-) Depreciação e amortização	-13.110	-2,1%	-13.015	-2,1%	-12.913	-2,3%	-0,8%
(-) Encargos financeiros líquidos	-80.155	-13,0%	-50.258	-8,2%	-61.082	-10,8%	21,5%
(=) Resultado antes do RNO	-7.306	-1,2%	15.915	2,6%	-2.736	-0,5%	-117,2%
(+/-) RNO	0	0,0%	0	0,0%	0	0,0%	0,0%
(=) Resultado antes do IR e CS	-7.306	-1,2%	15.915	2,6%	-2.736	-0,5%	-117,2%
(-) IR e CS	0	0,0%	0	0,0%	0	0,0%	0,0%
(=) RESULTADO LÍQUIDO DO EXERCÍCIO	-7.306	-1,2%	15.915	2,6%	-2.736	-0,5%	-117,2%

16

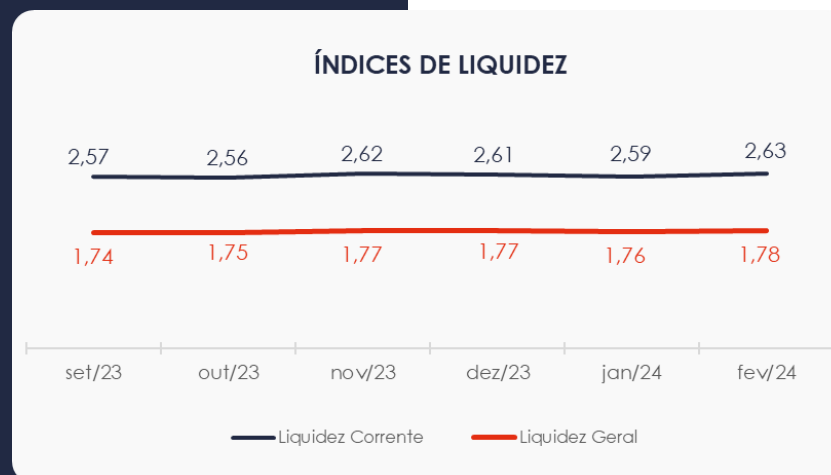
5.1. Análise de Faturamento

Ao lado apresentamos o quadro de obtenção de receitas do semestre, onde pode-se constatar as oscilações ocorridas no período, demonstrando no mês de fevereiro de 2024 uma receita na ordem de R\$ 563 mil, advinda majoritariamente da venda de peças e acessórios.



5.2. Índices de Liquidez

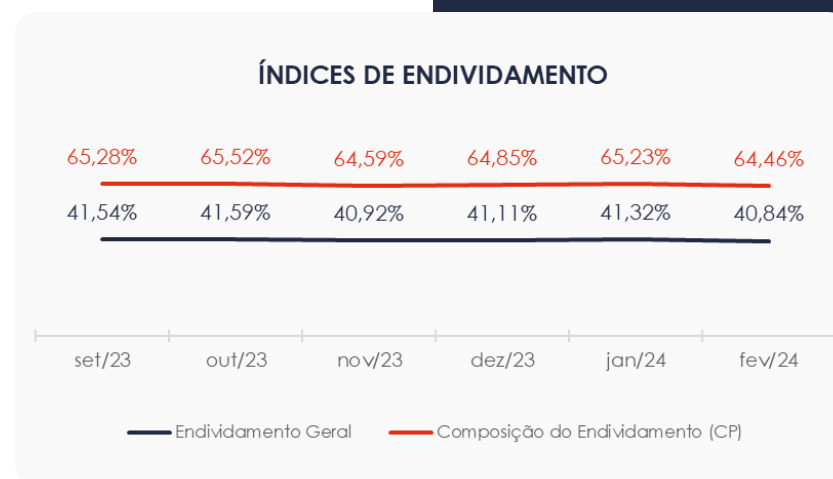
Conforme visualizado o índice de liquidez geral da Recuperanda se manteve estável entre os meses do último semestre, apresentando o valor de **R\$ 1,78**. Portanto, a sociedade empresária **dispunha** de ativos suficientes para o pagamento das suas dívidas com vencimento a curto e longo prazos, uma vez que apresenta indicador acima de R\$ 1,00.



6. ENDIVIDAMENTO

6.1. Endividamento Total

No referido mês de análise o endividamento da empresa totalizou R\$ 7,2 milhões, representando um endividamento de 40,84% em relação ao seu ativo total. Observa-se também que houve uma baixa na composição do endividamento, tendo as dívidas vincendas a curto prazo passado de 65,23% para 64,46%, em fevereiro de 2024.



7. FLUXO DE CAIXA

Para melhor compreensão apresenta-se ao lado a demonstração do fluxo de caixa da empresa Recuperanda, realizada pelo método direto, referente aos últimos três meses.

www.valorconsultores.com.br

DEMONSTRAÇÃO DO FLUXO DE CAIXA	dez/23	jan/24	fev/24
ATIVIDADES OPERACIONAIS			
Movimentação de clientes a receber	548.382	1.334.723	32.823
Movimentação de outros créditos	-8.047	-4.516	-30.006
Movimentação de fornecedores	-307.964	-595.815	-536.676
Movimentação de tributos	-27.771	-26.103	-21.446
Movimentação de despesas e outras obrig.	-194.954	-163.434	-154.631
Fluxo das atividades operacionais	9.646	544.855	-709.937
ATIVIDADES DE INVESTIMENTOS			
Movimentação de investimentos	0	0	0
Movimentação de imobilizado	7.399	7.399	7.399
Movimentação de intangível	-4.441	-1.067	-19.160
Fluxo das atividades de investimentos	2.958	6.333	-11.760
ATIVIDADES DE FINANCIAMENTOS			
Movimentação de empr. e financ.	0	206.978	0
Fluxo das atividades de financiamento	0	206.978	0
ATIVIDADES DE CREDORES RJ			
Movimentação de credores RJ	0	0	0
Fluxo das atividades de credores RJ	0	0	0
ATIVIDADES DE PATRIMÔNIO LÍQUIDO			
Movimentação de patrimônio líquido	-9.951	-4.915	-30.632
Fluxo das atividades de patrimônio líquido	-9.951	-4.915	-30.632
Varição líquida do caixa	2.653	753.251	-752.329

20

7.1. Principais Fontes de Entrada

As principais fontes de entrada de receita no período foram relacionadas com o recebimento de clientes e movimentação de imobilizado que trata-se da diferença entre a depreciação reconhecida na DRE e o saldo de depreciação constante no BP. Dito isso constata-se soma de entradas totalizadas em R\$ 40 mil.

7.2. Principais Saídas

Os movimentos de saídas que contribuiram para saldo negativo foram baixa de outros créditos, pagamentos de fornecedores, tributos, outras obrigações, movimentação de intangível e movimentação de patrimônio líquido, tendo totalizado no período uma saída de caixa de R\$ 792 mil.





MARINGÁ/PR

Av. Duque de Caxias, nº 882
Edifício New Tower Plaza
Torre II, 6º Andar, Sala 603
Zona 07 - CEP 87020-025

+55 44 3041-4882

CURITIBA/PR

Av. Cândido de Abreu, nº 470
Edifício Neo Business
14º Andar, Conjunto 1407
Centro Cívico - CEP 87020-025

+55 41 3122-2060

SÃO PAULO/SP

Av. Paulista, nº 2300
Edifício São Luís Gonzaga
Andar Pilotis
Bela Vista - CEP 01310-300

+55 11 2847-4958



Documento assinado digitalmente, conforme MP nº 2.200-2/2001, Lei nº 11.419/2006, resolução do Projudi, do TJPR/OE
Validação deste em <https://projudi.tjpr.jus.br/projudi/> - Identificador: PJTMZ V6V7S H6LPR DRWGU