



Agosto/2024

20º RELATÓRIO MENSAL DE ATIVIDADES

Noma Do Brasil S.A.
Noma Indústria E Com. De Implementos Rodoviários Ltda.
Noma Participações S.A.
Hubner Implementos Rodoviários S.A.





Administradora Judicial
rjnoma@valorconsultores.com.br

RECUPERAÇÃO JUDICIAL N. 0011185-53.2022.8.16.0160
VARA CÍVEL DA COMARCA DE SARANDI/PR



SUMÁRIO



1. Glossário Online.....	4	4.5. Imobilizado e Intangível.....	24
2. Cronograma Processual.....	5	4.6. Investimentos.....	25
3. Informações Operacionais.....	6	4.7. Folha de Pagamento.....	26
3.1. Constatação das Condições de Funcionamento....	6	5. Análise de Resultados.....	27
3.2. Quadro Funcional.....	9	5.1. Análise de Faturamento.....	28
3.3. Fotos da Vistoria.....	11	5.2. Lucro Bruto.....	29
4. Informações Financeiras.....	17	5.3. Índices de Liquidez.....	30
4.1. Balanço Patrimonial Consolidado.....	17	6. Endividamento.....	31
4.1.1. Principais Movimentações do Ativo.....	18	6.1. Endividamento Total.....	31
4.1.2. Principais Movimentações do Passivo.....	19	6.2. Endividamento Sujeito a Recuperação Judicial.....	32
4.2. Contas a Receber.....	21	7. Fluxo de Caixa	33
4.3. Contas a Pagar.....	22	7.1. Principais Fontes de Entrada.....	34
4.4. Estoques.....	23	7.2. Principais Saídas.....	34



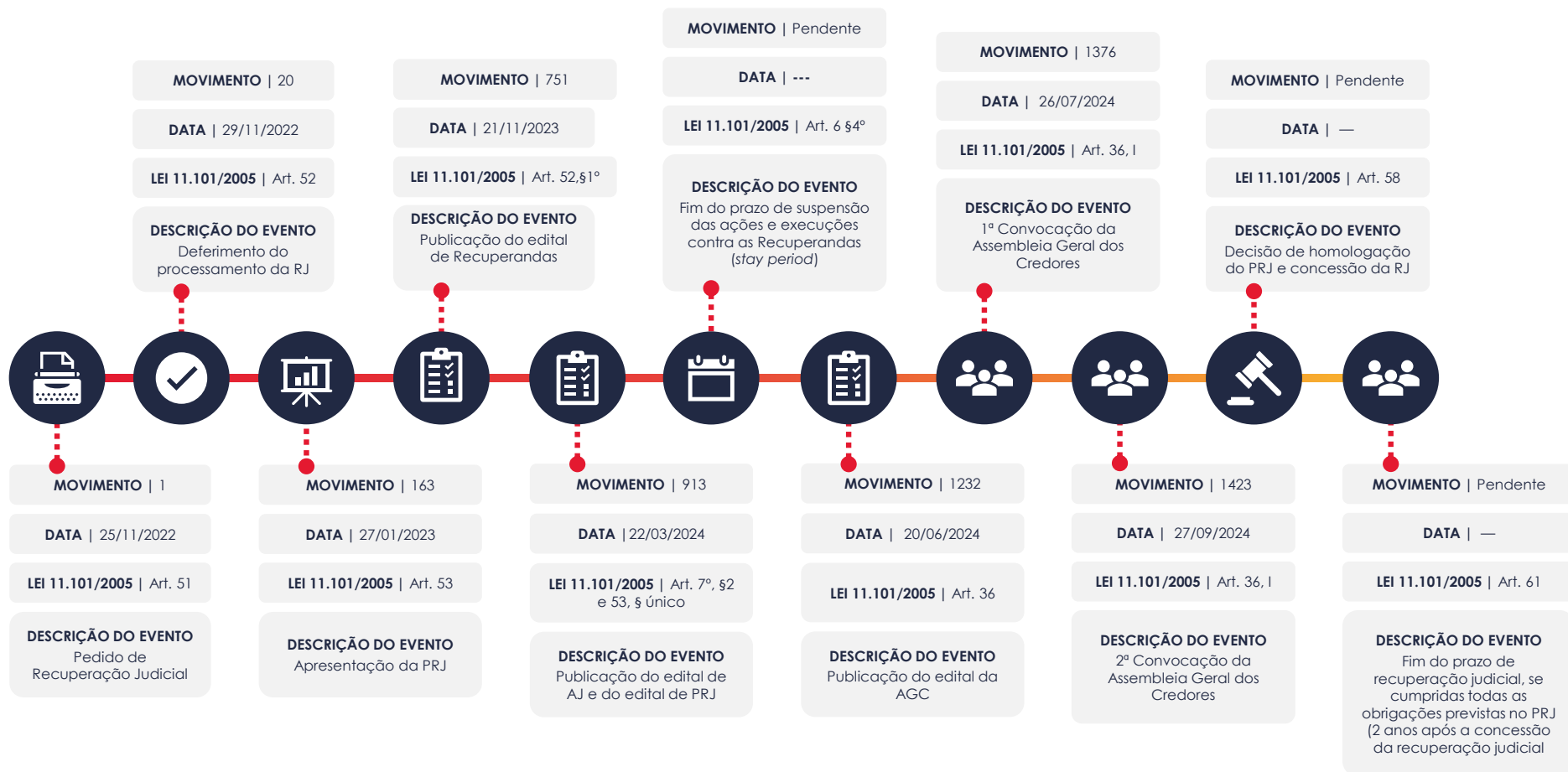
1. GLOSSÁRIO ONLINE

www.valorconsultores.com.br

Para consulta do glossário *online* referente às informações operacionais e financeiras delineadas no presente Relatório Mensal de Atividades, acesse o *link* <https://www.valorconsultores.com.br/modelos>.



2. CRONOGRAMA PROCESSUAL



3. INFORMAÇÕES OPERACIONAIS

3.1. Constatação das Condições de Funcionamento

Na data de 13/08/2024, os representantes da AJ, Cleverson Marcel Colombo e Júlio Gonçalves Neto, compareceram na sede das Recuperandas, localizada em Sarandi/PR, para fins de vistoriar o parque fabril, na ocasião acompanhados do gerente da controladoria das Recuperandas, Sr. André Freitas, responsável por prestar as informações operacionais solicitadas sobre o funcionamento das unidades de atuação, geração de empregos e perspectivas gerais.

Durante a realização da vistoria, foi constatado pela equipe da AJ o normal funcionamento do local, com colaboradores em todos os barracões, nas diversas fases de fabricação dos implementos rodoviários e também na área de escritório/setor administrativo.

Especificamente na área fabril, verificou-se a regular produção voltada ao corte de chapas e das bobinas de aço (item primário dos implementos), com a existência de uma bobina de aço, bem como manufaturas de itens/peças de aço e construção de implementos/tanques.

Já em reunião, informou o Sr. André que no mês de julho/2024 houve recuperação no volume de produção em comparação ao mês anterior, com a entrega de 183 pinos, enquanto que em junho/2024 haviam sido entregues apenas 125 pinos.



Já em relação ao faturamento, esclareceu que ainda estava em fase de fechamento, mas que, com base no volume de implementos entregues, projetava um valor em torno de R\$ 27 milhões.

Em seguida, questionado sobre o ciclo produtivo, o Sr. André indicou que atualmente estão entregando os implementos prontos do Lote 244 e pagando o aço (matéria-prima) para o Lote 245, havendo a confirmação de pedidos até o Lote 248.

Nesse sentido, declarou que está antecipando a produção de alguns lotes com o objetivo de melhorar o fluxo de caixa, assegurando que isso não causaria atrasos nos pedidos.

Continuou o preposto explicando que com a recuperação no volume de produção, espera-se que haja um impacto positivo no faturamento. Acrescentou, ainda, que a empresa está realizando um grande esforço para impulsionar as vendas e, nos próximos dias, o CEO do Grupo, Sr. Marcos Noma, tem agenda de viagens para os estados do Paraná, São Paulo, Mato Grosso, Minas Gerais e Goiás.

Por outro lado, esclareceu que a retração nas vendas ainda persiste no setor do agronegócio, no entanto, no setor industrial, seguem em ritmo normal, especialmente para os implementos do tipo porta-contêiner, tanque, sider e furgão frigorífico.

www.valorconsultores.com.br

Posteriormente, no dia 28/08/2024, os representantes da AJ, Cleverson Marcel Colombo e Júlio Gonçalves Neto, se reuniram novamente aos representantes das Recuperandas, Sr. André Freitas, Gerente da Controladoria, e Sr. Marcos Noma, CEO do Grupo, na sede das Recuperandas, a fim de obter informações complementares sobre a operação e situação financeira do Grupo Noma no mês de referência.

De início, questionados sobre o ciclo produtivo, o Sr. André indicou que atualmente estão entregando os implementos prontos do Lote 245, mantendo o cronograma de prazo para entrega dos pedidos. Além disso, declarou o pagamento do aço (matéria-prima) para o Lote 247, e ressaltou a confirmação dos pedidos até o Lote 249.

Já em relação ao faturamento de julho/2024, informou que fechou em R\$ 27.136,647,00.

Ato contínuo, assegurou que as contas estão sendo pagas, inclusive o parcelamento junto à Fazenda Nacional. Foi explicado, aliás, que há um débito de FGTS no qual foi solicitado parcelamento, destacando que a empresa está se organizando para a obtenção das certidões, as quais estarão disponíveis para a fase de homologação do plano.



Já quanto ao fomento junto aos fundos, declarou que continuam normais, possuindo cerca de R\$ 48 milhões.

Ao fim, o Sr. Marcos Noma explicou o panorama comercial atual, destacando seu significativo esforço na concretização de vendas. Em virtude disso, anunciou o fechamento de uma venda corporativa significativa, envolvendo um volume considerável de implementos.

Ademais, ressaltou também o empenho na obtenção da aprovação do plano de recuperação judicial e, conseqüentemente, no equacionamento do passivo. Além disso, mencionou que está em contato com os credores para tratar do passivo extraconcursal.

Após a reunião, realizou-se nova vistoria no parque fabril do Grupo, constatando situação semelhante ao início do mês.

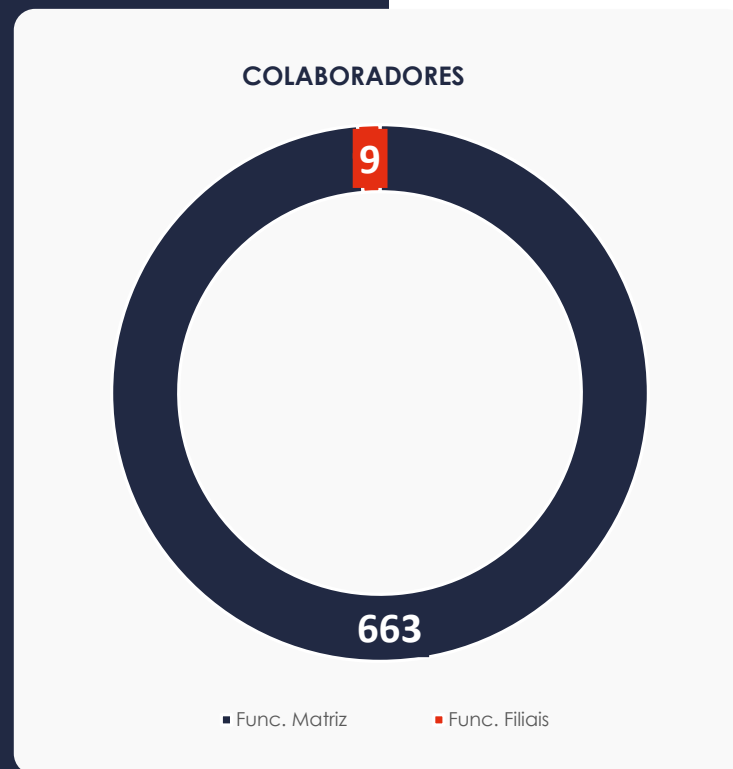
www.valorconsultores.com.br



3.2. Quadro Funcional

Conforme as informações obtidas em vistoria, as Recuperandas contam, atualmente, com 672 funcionários, dos quais 663 são empregados da Matriz e 9 na filial de Tatuí/SP, conforme gráfico ao lado:

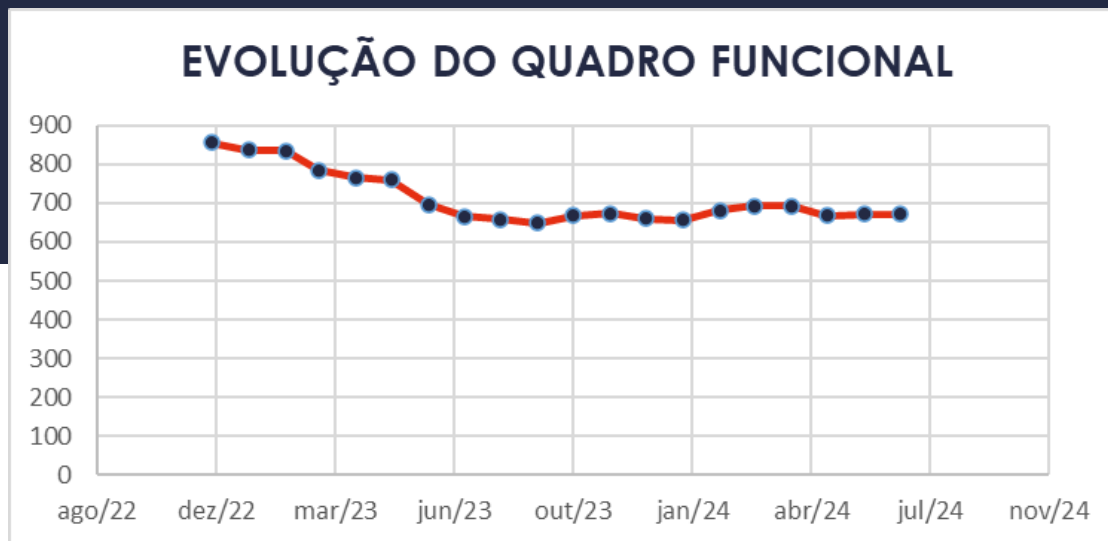
Destacou-se ainda que os salários e depósitos fundiários estão sendo regularmente pagos.

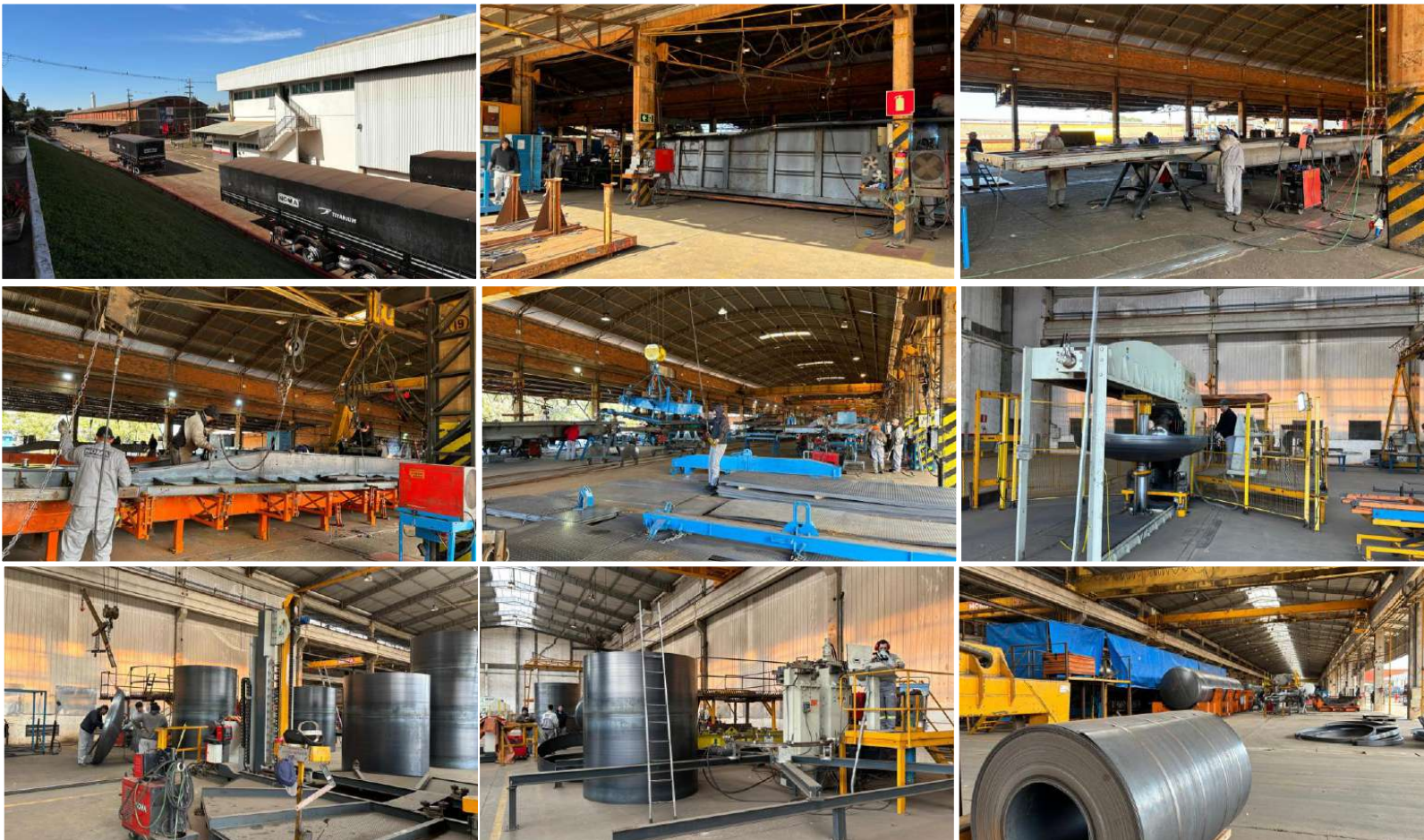


3.2. Quadro Funcional

Pelas informações prestadas na vistoria do mês em apreço, as Recuperandas contam, atualmente, com 672 colaboradores.

O comparativo que demonstra o progresso do quadro de funcionários, registrados ou não, das Recuperandas ao longo tempo, desde o seu pedido de Recuperação Judicial até os dias atuais, está estampado pelo gráfico abaixo:

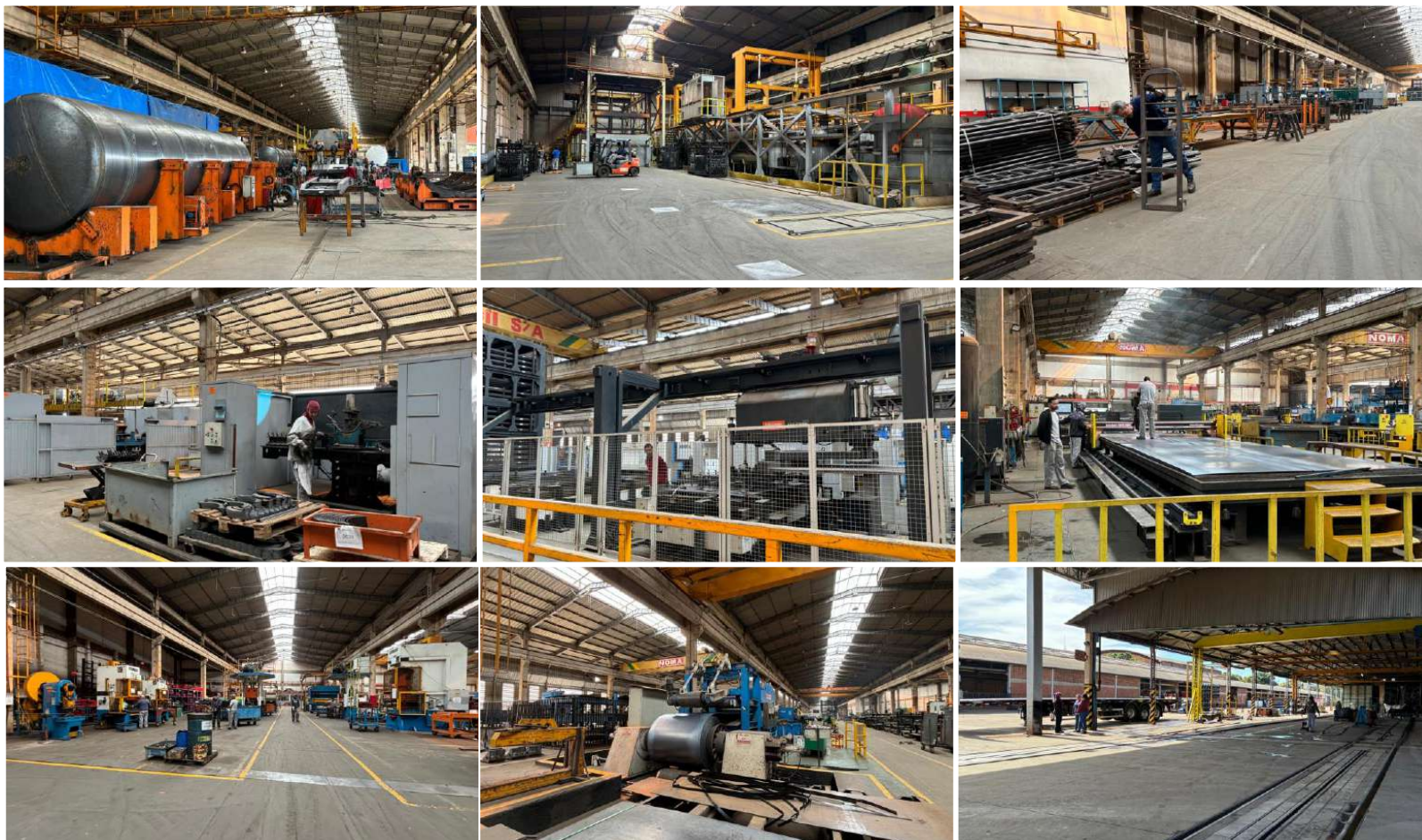




3.3. Fotos da Vistoria

Sede NOMA
(13/08/2024)

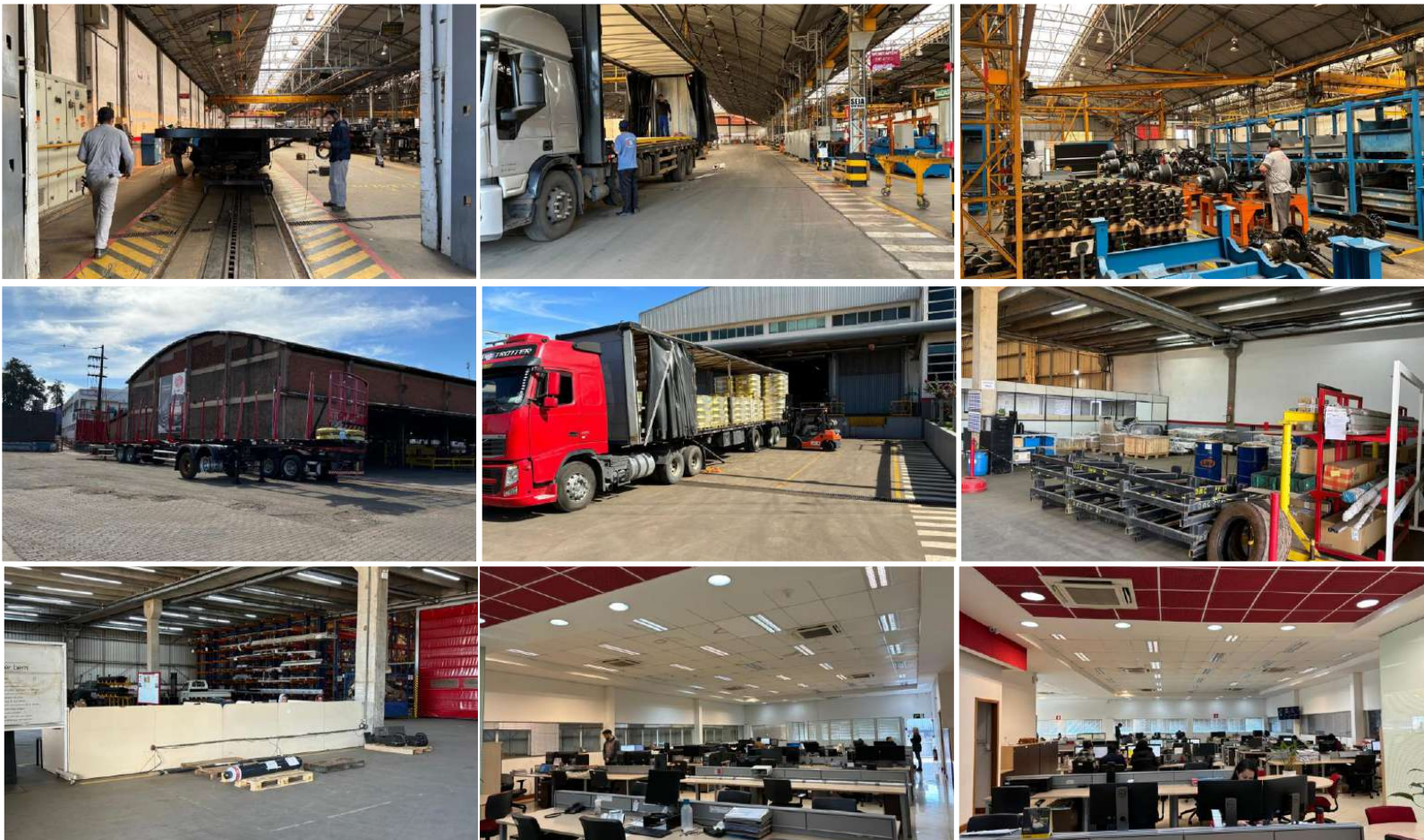




3.3. Fotos da Vistoria

Sede NOMA
(13/08/2024)

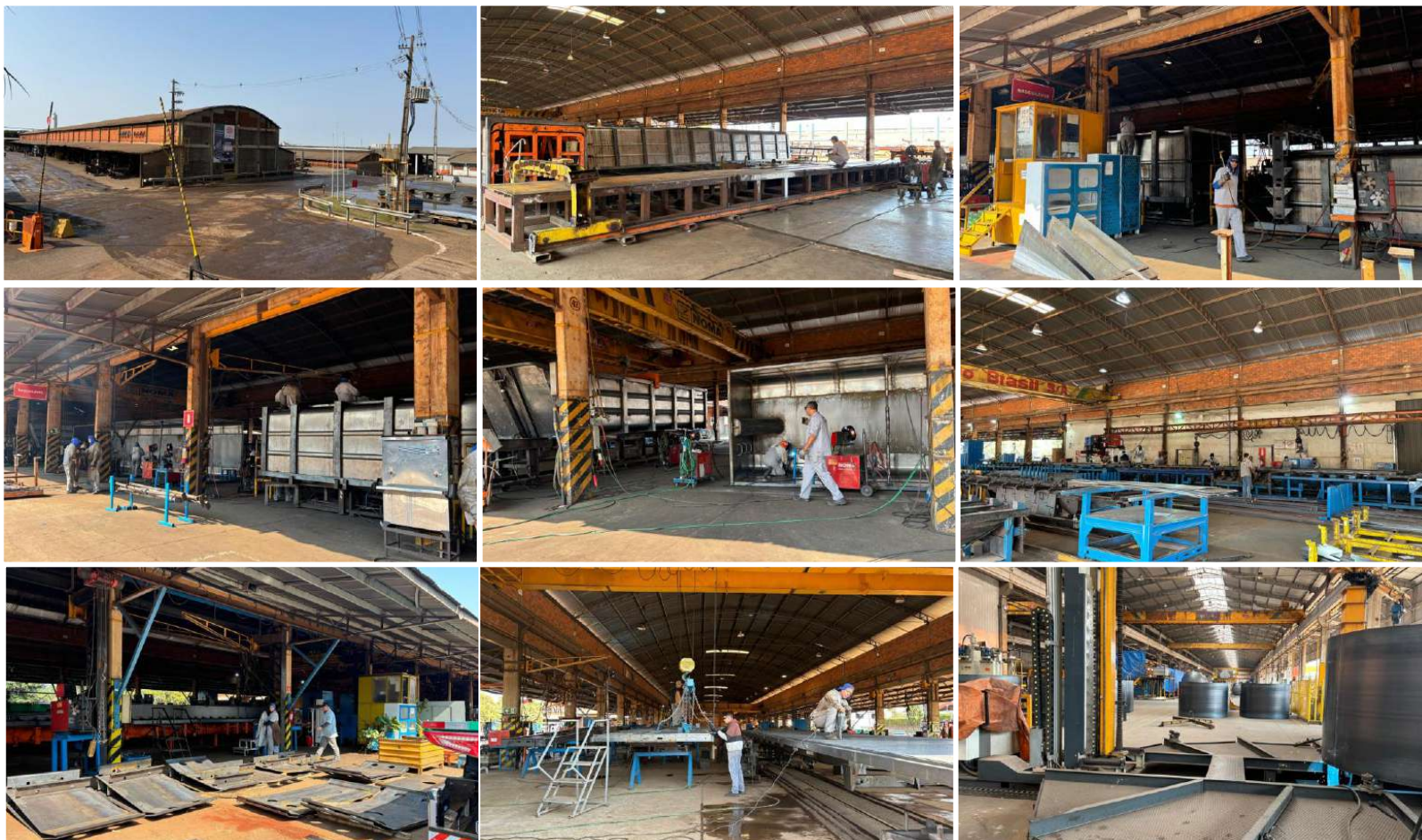




3.3. Fotos da Vistoria

Sede NOMA
(13/08/2024)

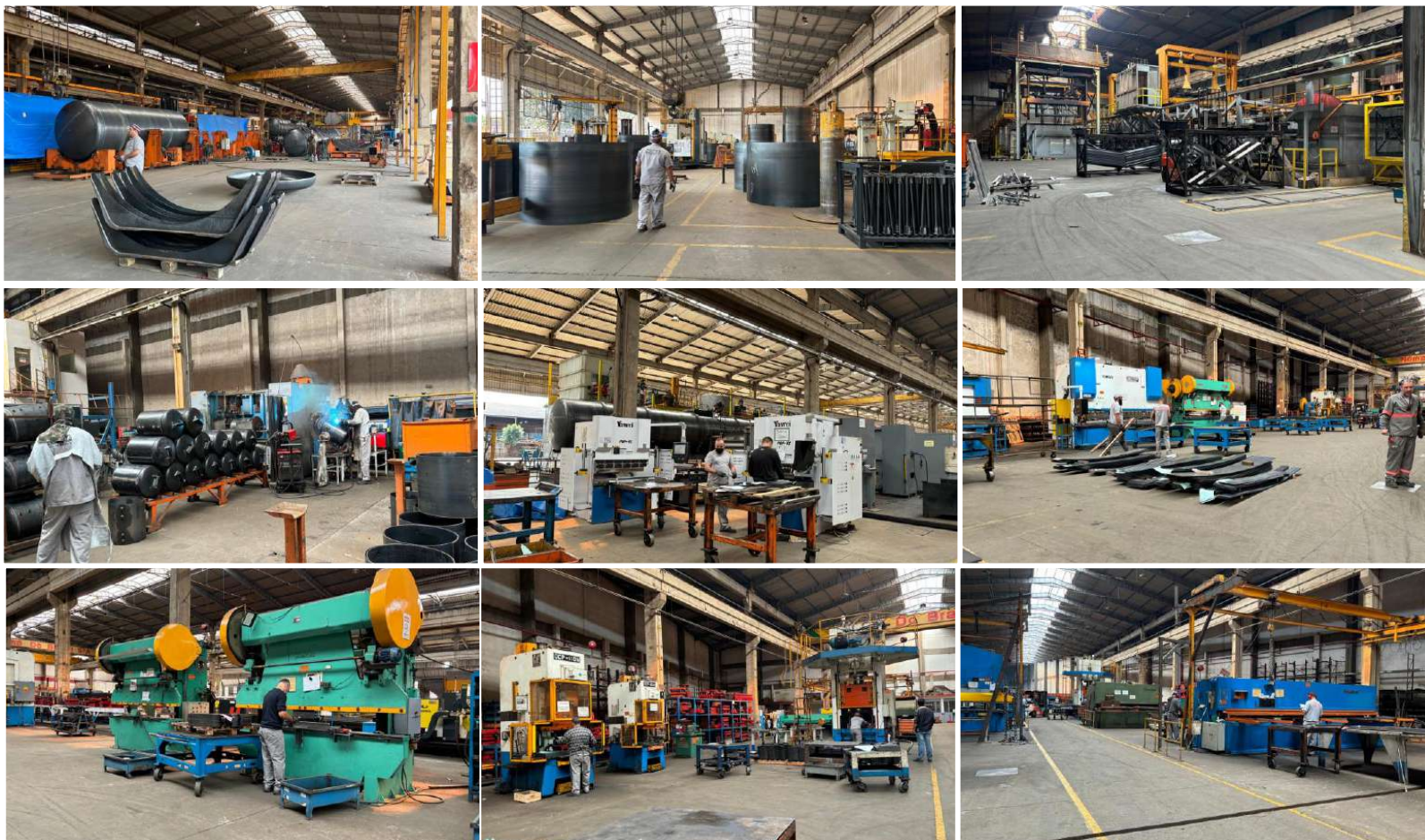




3.3. Fotos da Vistoria

Sede NOMA
(28/08/2024)

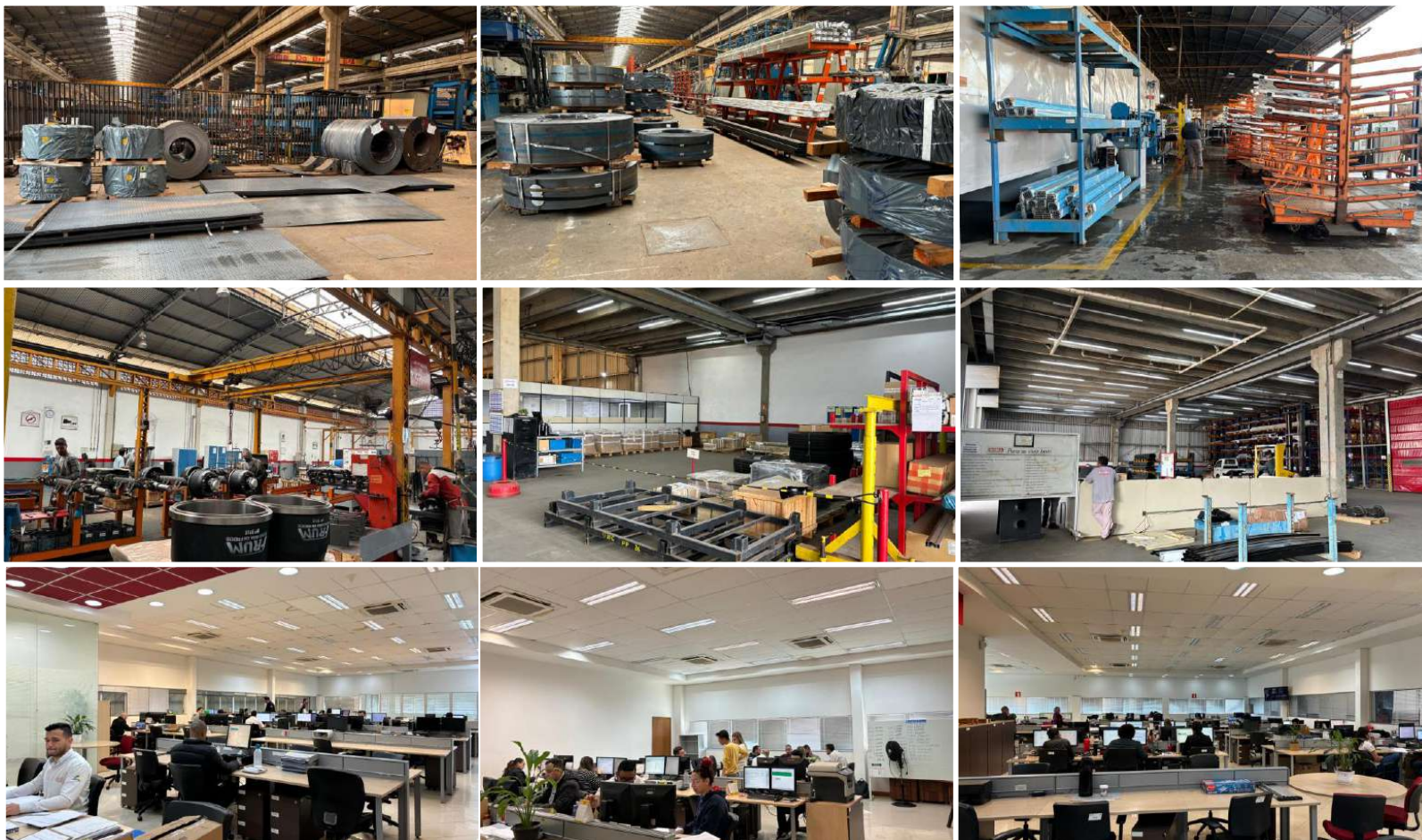




3.3. Fotos da Vistoria

Sede NOMA
(28/08/2024)





3.3. Fotos da Vistoria

Sede NOMA
(28/08/2024)



4. INFORMAÇÕES FINANCEIRAS

4.1. Balanço Patrimonial Consolidado

Apresentamos a seguir os dados da composição dos Ativos e Passivos e suas variações no último trimestre.

www.valorconsultores.com.br

BALANÇO PATRIMONIAL	abr/24	AV	mai/24	AV	jun/24	AV	AH
ATIVO							
Ativo Circulante							
Caixa e equivalentes a caixa	3.325.380	0,5%	2.352.763	0,4%	3.814.817	0,6%	62,1%
Créditos	172.686.310	25,8%	170.186.313	25,7%	167.797.216	25,3%	-1,4%
Outros Créditos	113.173	0,0%	113.173	0,0%	113.173	0,0%	0,0%
Adiantamentos	98.406.694	14,7%	97.722.743	14,8%	98.981.084	14,9%	1,3%
Tributos a Recuperar	66.016.973	9,9%	61.766.514	9,3%	61.709.979	9,3%	-0,1%
Estoques	79.428.007	11,9%	78.897.245	11,9%	81.573.073	12,3%	3,4%
Despesas Antecipadas	7.166.605	1,1%	7.128.007	1,1%	7.156.405	1,1%	0,4%
Total do Ativo Circulante	427.143.142	63,7%	418.166.758	63,2%	421.145.746	63,4%	0,7%
Ativo Não Circulante							
Outros Créditos LP	17.995.920	2,7%	18.006.123	2,7%	18.015.791	2,7%	0,1%
Investimentos	2.959.833	0,4%	2.959.833	0,4%	2.959.833	0,4%	0,0%
Imobilizado	221.013.276	33,0%	220.973.432	33,4%	220.905.681	33,3%	0,0%
Intangível	1.066.760	0,2%	1.038.382	0,2%	1.010.919	0,2%	-2,6%
Total do Ativo Não Circulante	243.035.789	36,3%	242.977.770	36,8%	242.892.225	36,6%	0,0%
TOTAL DO ATIVO	670.178.931	100,0%	661.144.528	100,0%	664.037.971	100,0%	0,4%

17



4.1.1. Principais Movimentações do Ativo

Créditos: O grupo Créditos, apresentou no período uma soma de R\$ 167,7 milhões, sendo este montante correspondente a 25,3% do ativo total em junho de 2024. No período de análise, de maio a junho/2024, houve uma redução de R\$ 2,3 milhões, correspondente a 1,4%, ocorrido exclusivamente na Recuperanda Noma do Brasil. Observa-se ainda que 98,2% do saldo está alocado na mesma empresa.

Adiantamentos: O grupo apresentou um montante de R\$ 98,9 milhões, ou seja, 14,9% do total do ativo em junho de 2024. No período de análise, houve uma alta de R\$ 1,2 milhões, que representa um acréscimo de 1,3%, fato ocorrido principalmente na rubrica Adiantamento a Fornecedores da Recuperanda Noma do Brasil.

Tributos a Recuperar: O saldo registrado neste grupo, constituído dos valores que poderão ser utilizados para compensação com os tributos devidos pela Recuperanda, no mês de junho de 2024 foi de R\$ 61,7 milhões, respectivamente 9,3% do total do ativo no mês. No período de análise houve uma baixa de R\$ 56 mil, equivalente a 0,1%, observada principalmente na Recuperanda Noma do Brasil.



BALANÇO PATRIMONIAL	abr/24	AV	mai/24	AV	jun/24	AV	AH
PASSIVO							
Passivo Circulante							
Empréstimos e Financiamentos	82.891.307	12,4%	83.865.677	12,7%	87.645.125	13,2%	4,5%
Fornecedores	106.902.678	16,0%	107.328.077	16,2%	107.998.289	16,3%	0,6%
Obrigações Sociais e Trabalhistas	15.669.733	2,3%	15.981.527	2,4%	16.116.232	2,4%	0,8%
Obrigações Tributárias	14.712.599	2,2%	11.465.850	1,7%	12.631.873	1,9%	10,2%
Outras Obrigações	119.846.811	17,9%	118.811.139	18,0%	119.372.795	18,0%	0,5%
Fornecedores Contingência Passiva	7.951.899	1,2%	7.951.899	1,2%	7.951.899	1,2%	0,0%
Cretores Recuperação Judicial	439.392.106	65,6%	439.392.106	66,5%	439.392.106	66,2%	0,0%
Total do Passivo Circulante	787.367.133	117,5%	784.796.275	118,7%	791.108.319	119,1%	0,8%
Passivo Não Circulante							
Empréstimos e Financiamentos LP	23.570.646	3,5%	23.394.650	3,5%	23.206.802	3,5%	-0,8%
Fornecedores LP	855.238	0,1%	847.877	0,1%	841.909	0,1%	-0,7%
Obrigações tributárias	-21.933.291	-3,3%	-23.289.957	-3,5%	-23.968.438	-3,6%	2,9%
Outras Obrigações LP	8.369.602	1,2%	8.379.805	1,3%	8.389.760	1,3%	0,1%
Total do Passivo Não Circulante	10.862.195	1,6%	9.332.375	1,4%	8.470.033	1,3%	-9,2%
Patrimônio Líquido							
Capital Social	26.415.251	3,9%	26.415.251	4,0%	26.415.251	4,0%	0,0%
Ajustes de Avaliação Patrimonial	73.197.783	10,9%	73.197.783	11,1%	73.197.783	11,0%	0,0%
(-) Tributos Diferidos - Lei 11638/07	-24.887.246	-3,7%	-24.887.246	-3,8%	-24.887.246	-3,7%	0,0%
Reservas para Incentivos Fiscais	7.264.930	1,1%	7.264.930	1,1%	7.264.930	1,1%	0,0%
Deemed Cost	815.762	0,1%	837.490	0,1%	858.517	0,1%	2,5%
Lucros e/ou Prejuízos Acumulados	-204.837.649	-30,6%	-204.837.649	-31,0%	-204.837.649	-30,8%	0,0%
Lucros/Prejuízo do Exercício	883.587	0,1%	-4.071.865	-0,6%	-6.649.151	-1,0%	63,3%
(-) Incentivos	-7.264.930	-1,1%	-7.264.930	-1,1%	-7.264.930	-1,1%	0,0%
Distribuição de Lucros no Exercício	0	0,0%	0	0,0%	0	0,0%	0,0%
Ajustes de Exercícios Anteriores	362.115	0,1%	362.115	0,1%	362.115	0,1%	0,0%
Total do Patrimônio Líquido	-128.050.397	-19,1%	-132.984.122	-20,1%	-135.540.380	-20,4%	1,9%
TOTAL DO PASSIVO	670.178.931	100,0%	661.144.528	100,0%	664.037.971	100,0%	0,4%

4.1.2. Principais Movimentações do Passivo

Empréstimos e Financiamentos a Curto e Longo Prazo: Ao todo os empréstimos e financiamentos apresentaram a soma de R\$ 110,8 milhões e representaram 16,7% do passivo total, tendo ocorrido uma alta de R\$ 3,7 milhões no curto prazo na conta de Instituições Financeiras e uma baixa de R\$ 187 mil no passivo não circulante, equivalente a 0,8%.

Fornecedores a Curto e Longo Prazo: Em junho/2024 o grupo Fornecedores apresentou um saldo total de R\$ 108,8 milhões, dentre os quais destaca-se os valores devidos pela Recuperanda "Noma do Brasil" com R\$ 81,4 milhões, sendo 74,83% do total do grupo. No período de maio a junho/24, houve no grupo a curto prazo um acréscimo de R\$ 670 mil, equivalente a 0,6%, observada em maior parte na mesma Recuperanda citada. No grupo longo prazo houve apenas uma queda de R\$ 5 mil.



Obrigações Tributárias: No período de análise verificou-se que o grupo CP finalizou o mês com saldo total de R\$ 12,6 milhões, representando 1,9% do passivo. De maio a junho/24 houve um acréscimo de R\$ 1,1 milhão, respectivamente 10,2%. Já no longo prazo, houve uma alta de R\$ 678 mil no saldo negativo do grupo. Dessa forma, ao final de junho/2024, o montante em LP ficou negativo em R\$ 23,9 milhões, fato este causado pela conta tributos diferidos que se trata de uma conta redutora neste grupo.

Obrigações Sociais e Trabalhistas: O grupo apresentou um montante de R\$ 16,1 milhões, ou seja, 2,4% do total do passivo em junho de 2024. No período de análise, houve um aumento de R\$ 134 mil, que representou um acréscimo de 0,8%, fato ocorrido principalmente na Recuperanda Noma do Brasil.

Outras Obrigações a Curto e Longo Prazo: Este grupo constitui-se dos valores diversos a serem pagos pelas Recuperandas. Em junho de 2024, o grupo representou R\$ 127,7 milhões, sendo 19,2% do total do passivo. Esta rubrica demonstrou no CP um acréscimo de R\$ 561 mil, equivalente a 0,5%, sendo observado principalmente na conta Adiantamento de Clientes. Já no longo prazo, houve uma alta de R\$ 9 mil no período de análise, visualizada na conta Partes Relacionadas da Recuperanda Noma Participações.

Patrimônio Líquido: Este grupo apresentou em junho/2024 o valor negativo de R\$ 135,5 milhões. No PL das empresas pode-se visualizar a conta Deemed Cost, conta que representa o valor justo de um ativo, recalculado pelo empreendimento para que ele reflita a realidade.

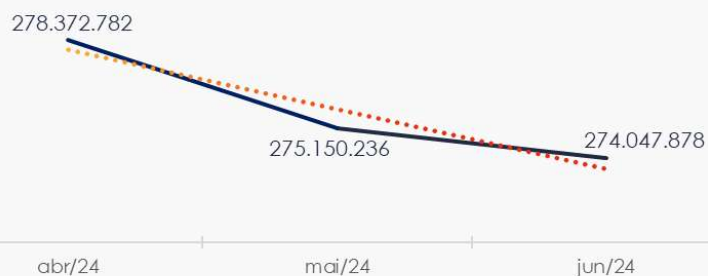


4.2. Contas a Receber

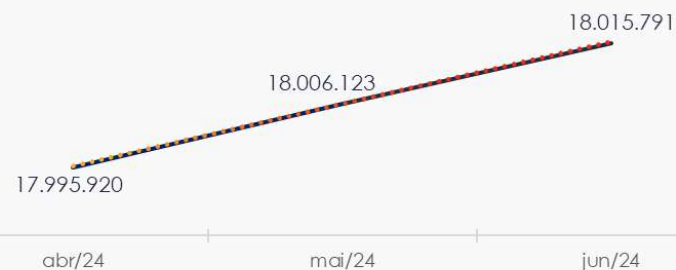
Os valores de Contas a Receber com vencimentos a curto prazo, estão compostos principalmente por duplicatas a receber e adiantamento a fornecedores que totalizaram 92,7% do saldo de R\$ 274 milhões, tendo apresentado no período de maio a junho/2024, uma baixa de R\$ 1,1 milhão.

As contas a receber em longo prazo demonstraram em maior parte, valores relacionados à empréstimos concedidos, cerca de R\$ 12 milhões do total de R\$ 18 milhões.

CONTAS A RECEBER - CURTO PRAZO



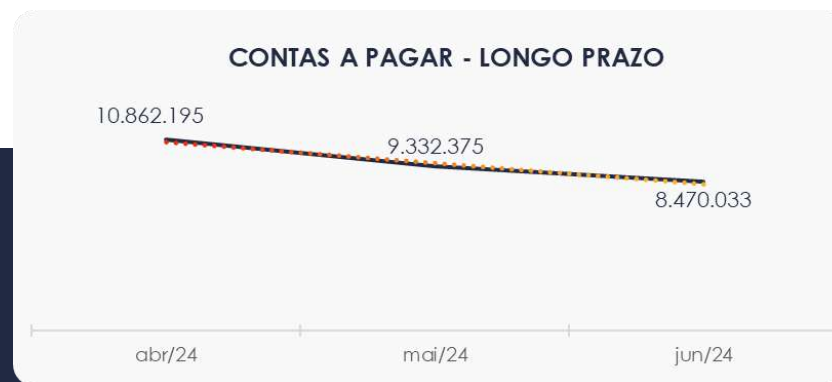
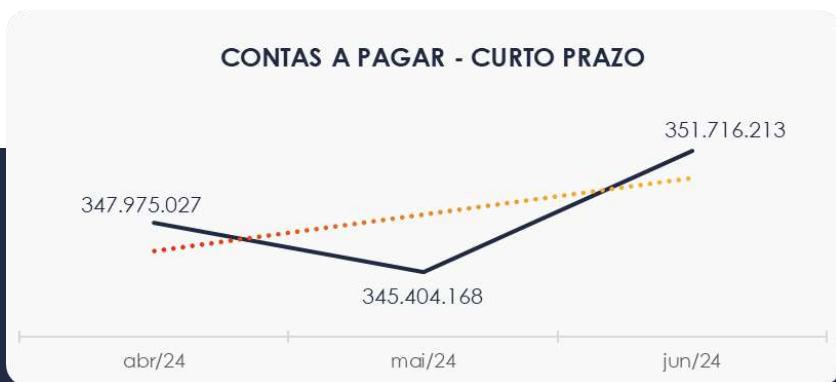
CONTAS A RECEBER - LONGO PRAZO



4.3. Contas a Pagar

As contas a pagar das empresas demonstraram uma alta de R\$ 6,3 milhões no período de maio a junho de 2024. As rubricas mais representativas deste grupo estão descritas como “Outras Obrigações” e “Fornecedores”. Ambas concentradas majoritariamente na Recuperanda Noma do Brasil.

Os valores a pagar devidos a longo prazo, conforme pode ser observado no gráfico abaixo demonstrou saldo de R\$ 8,4 milhões. Nota-se neste grupo obrigações a pagar no valor de R\$ 32,4 milhões com redução ocasionada pela conta Obrigações Tributárias que apresenta saldo de R\$ 23,9 milhões negativo.



4.4. Estoques

O saldo dos estoques finalizou com R\$ 81,5 milhões em junho de 2024 e, comparativamente ao mês anterior, apresentou uma alta de 3,4%, respectivamente R\$ 2,6 milhões. Destaca-se que na composição dos estoques, a maior parte encontra-se em Estoque de Matéria-Prima com saldo de R\$ 55,6 milhões.

Ao lado um gráfico com as oscilações ocorridas no trimestre.



4.5. Imobilizado e Intangível

No mês de junho/2024, o Ativo imobilizado e Intangível apresentou saldo de R\$ 221,9 milhões, constatando-se uma redução no período de análise em razão da contabilização das parcelas de depreciação e amortização.

Nota-se ainda acréscimo na conta "Imobilizado em Andamento", ocorrido na Recuperanda Noma do Brasil.

Para melhor visualização apresenta-se ao lado o quadro com a composição demonstrativa do grupo:

IMOBILIZADO	abr/24	mai/24	jun/24	AV	Varição
Bens em Operação	223.598.093	223.598.972	223.598.972	100,8%	0
Imobilizado em Andamento	110.899.876	111.193.439	111.443.290	50,2%	249.850
(-) Depreciação Acumulada	-113.484.693	-113.818.979	-114.136.580	-51,4%	-317.601
INTANGÍVEL					
Intangível	5.762.880	5.762.880	5.762.880	2,6%	0
(-) Amortização Acumulada	-4.696.120	-4.724.498	-4.751.960	-2,1%	-27.463
TOTAL	222.080.036	222.011.814	221.916.601	100,0%	-95.214



4.6. Investimentos

Composto por Propriedade para Investimentos e Participação Societária, o grupo apresentou saldo de R\$ 2,9 milhões, correspondendo a 0,4% do ativo total das Recuperandas. No período comparativo, de maio a junho/24, não houveram movimentações.



4.7. Folha de Pagamento

Os gastos com a **folha de pagamento** de forma geral totalizaram, no mês de junho de 2024, o importe de R\$ 3,8 milhões, sendo R\$ 3 milhões correspondente a salários, 13º salário, férias, indenizações e demais benefícios e R\$ 826 mil corresponderam aos encargos sociais, quais seja INSS e FGTS, valor esse que representou 21,5% do custo total com a folha de pagamento, conforme quadro demonstrado ao lado.

www.valorconsultores.com.br

DESPESAS COM PESSOAL	abr/24	mai/24	jun/24	AV
Prolabore	116.023,58	116.023,58	116.023,58	3,0%
Salários E Ordenados	2.067.813,55	2.046.624,44	2.020.111,33	52,4%
Horas Extras	5.249,93	10.329,06	3.135,87	0,1%
Adicional Noturno	13.718,01	10.516,27	8.044,69	0,2%
Adicional Insalubridade	264,00	264,00	374,07	0,0%
Adicional Periculosidade	16.850,75	16.137,06	18.592,60	0,5%
Férias	252.552,32	263.928,86	247.091,12	6,4%
13º Salário	188.750,72	185.999,72	182.228,87	4,7%
INSS	676.857,77	685.579,94	647.714,65	16,8%
FGTS	228.746,26	249.979,04	179.081,99	4,6%
Aviso Prévio Indenizado	20.304,95	9.616,47	9.994,21	-0,3%
Farmácia/Remédios	53,39	8,08	1.148,98	0,0%
Seguro De Vida	3.419,22	3.833,95	3.709,71	0,1%
Refeições	84.268,40	83.112,35	76.413,45	2,0%
Vale Transporte	17.236,31	27.160,52	14.349,10	0,4%
Cursos E Treinamentos	-	1.812,45	-	0,0%
Uniformes E Equipamentos De Proteção	73.146,02	46.124,99	38.977,98	1,0%
Encargos S/ 13º Salário	62.874,90	57.226,76	57.969,28	1,5%
Encargos S/ Férias	20.510,84	8.021,27	14.110,52	0,4%
Reclamações Trabalhistas	43.805,09	23.997,26	56.443,88	1,5%
Assistência Médica	4.364,10	4.364,10	14.032,72	0,4%
Cesta Básica	156.600,00	168.750,00	161.460,00	4,2%
Exames Médicos Admissionais e Demissio	4.153,30	1.073,40	2.859,60	0,1%
TOTAL	4.057.563,41	4.004.441,03	3.853.879,78	100,0%

26



5. ANÁLISE DE RESULTADOS

Com base nas demonstrações financeiras recebidas, foi analisada a demonstração de resultado das Recuperandas no mês de junho de 2024, demonstrando que no referido mês as empresas apresentaram um **prejuízo líquido** de 17,9% sobre seu faturamento, ou seja, R\$ 2,5 milhões. Nota-se que um dos fatores para esse resultado desfavorável está relacionado a forte queda das receitas operacionais, R\$ 5,8 milhões comparativamente ao mês anterior.

Posto isso, evidencia-se que no ano 2024 a empresa acumulou um faturamento de 168,8 milhões e um prejuízo de R\$ 6,6 milhões.

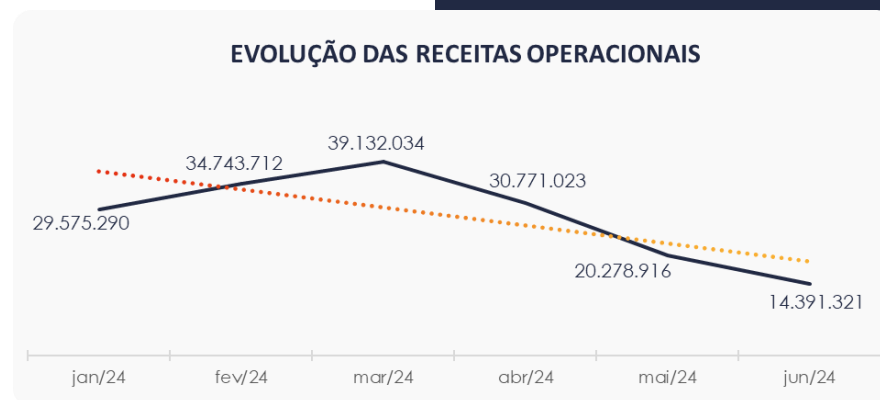
DRE	abr/24	AV	mai/24	AV	jun/24	AV	AH	Acum. 2024	AV
RECEITAS OPERACIONAIS BRUTAS	30.771.023	100,0%	20.278.916	100,0%	14.391.321	100,0%	-29,0%	168.892.296	100,0%
(-) Deduções das receitas	-6.069.470	-19,7%	-3.683.071	-18,2%	-2.720.886	-18,9%	-26,1%	-32.762.253	-19,4%
(=) Receitas líquidas	24.701.553	80,3%	16.595.845	81,8%	11.670.435	81,1%	-29,7%	136.130.043	80,6%
(-) Custos das Vendas e Serviços	-26.747.306	-86,9%	-17.944.428	-88,5%	-10.681.734	-74,2%	-40,5%	-120.993.877	-71,6%
(=) Lucro bruto	-2.045.753	-6,6%	-1.348.583	-6,7%	988.702	6,9%	-173,3%	15.136.165	9,0%
(-) Despesas operacionais	-2.872.621	-9,3%	-1.832.063	-9,0%	-1.969.724	-13,7%	7,5%	-12.356.886	-7,3%
(=) EBITDA	-4.918.374	-16,0%	-3.180.646	-15,7%	-981.022	-6,8%	-69,2%	2.779.280	1,6%
(-) Depreciação e amortização	-230.289	-0,7%	-236.028	-1,2%	-222.696	-1,5%	-5,6%	-1.459.910	-0,9%
(-) Encargos financeiros líquidos	2.250.646	7,3%	-3.127.571	-15,4%	-2.128.651	-14,8%	-31,9%	-9.106.611	-5,4%
(=) Resultado antes do RNO	-2.898.017	-9,4%	-6.544.245	-32,3%	-3.332.369	-23,2%	-49,1%	-7.787.242	-4,6%
(+ / -) RNO	0	0,0%	0	0,0%	0	0,0%	0,0%	0	0,0%
(=) Resultado antes do IR e CS	-2.898.017	-9,4%	-6.544.245	-32,3%	-3.332.369	-23,2%	-49,1%	-7.787.242	-4,6%
(-) IR e CS	432.309	1,4%	1.588.792	7,8%	755.084	5,2%	-52,5%	1.138.091	0,7%
(=) RESULTADO LÍQUIDO DO EXERCÍCIO	-2.465.708	-8,0%	-4.955.452	-24,4%	-2.577.285	-17,9%	-48,0%	-6.649.151	-3,9%



5.1. Análise de Faturamento

Conforme quadro de obtenção de receitas do semestre pode-se constatar as oscilações ocorridas no período, demonstrando no mês de junho de 2024 uma receita na ordem de R\$ 14,3 milhões, advinda majoritariamente de Vendas Mercado Interno ocorrida na Recuperanda Noma do Brasil.

Ressalta-se ainda no gráfico que o faturamento do mês corrente demonstra o menor volume do semestre.



5.2. Lucro Bruto

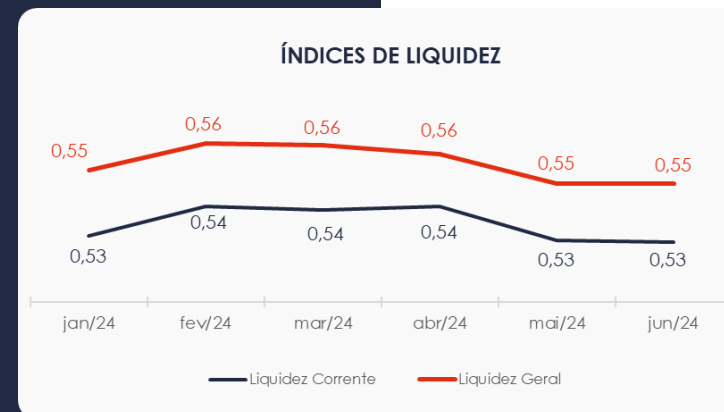
Conforme tabela abaixo é possível perceber a linha ociosidade onde as Recuperandas informam a mão de obra, como o próprio nome diz, ociosa. Por se tratar de um custo fixo da empresa, sempre que o faturamento atinge patamares menores, esta ociosidade impacta sobre o lucro bruto, levando-o em diversos meses a apresentar-se negativo. Destaca-se, no entendimento desta AJ, que este custo ocioso deveria estar sendo apropriado nas despesas, tendo em vista não distorcer as margens efetivas dos produtos, ou ainda atribuído em ficha técnica sendo mencionado apenas na ocorrência da venda dos produtos.

RESULTADO BRUTO	jan/24	fev/24	mar/24	abr/24	mai/24	jun/24
RECEITA TOTAL	29.575.290	34.743.712	39.132.034	30.771.023	20.278.916	14.391.321
Deduções	- 5.724.739	- 6.840.736	- 7.723.351	- 6.069.470	- 3.683.071	- 2.720.886
Custo das Vendas	- 18.159.582	- 20.536.240	- 25.619.546	- 24.675.226	- 15.784.359	- 8.684.370
Ociosidade	- 1.069.355	- 50.517	- 185.171	- 2.072.079	- 2.160.068	- 1.997.364
LUCRO BRUTO	4.621.615	7.316.218	5.603.967	- 2.045.753	- 1.348.583	988.702



5.3. Índices de Liquidez

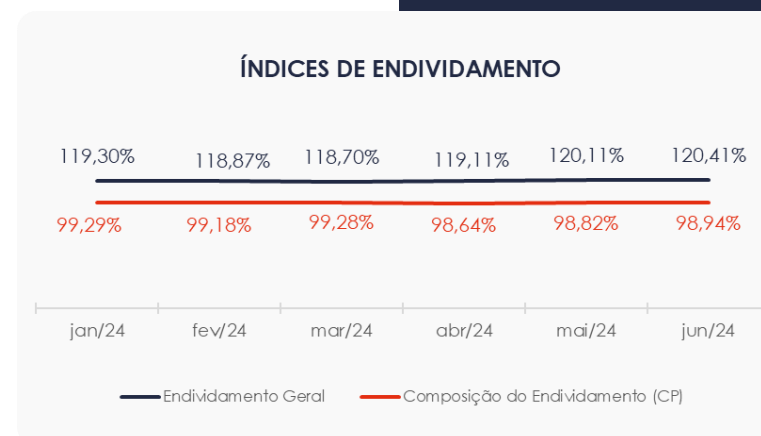
Os índices de liquidez avaliam a capacidade financeira de uma empresa satisfazer as obrigações assumidas com terceiros. Pode ser visualizado o índice de liquidez geral das Recuperandas estável entre os meses do último semestre. Ainda assim o valor de **R\$ 0,55**, demonstra que a sociedade empresária **não dispunha** de ativos suficientes para o pagamento das suas dívidas com vencimento a curto e longo prazos.



6. ENDIVIDAMENTO

6.1. Endividamento Total

No referido mês de análise o endividamento da empresa totalizou R\$ 799,5 milhões, representando 120,4% do valor constante no ativo. Observa-se também que houve uma leve alta na composição do endividamento, tendo as dívidas vincendas a curto prazo passado de 98,82% para 98,94%, em junho de 2024.



6.2. Endividamento Sujeito a Recuperação Judicial

Em relação aos credores sujeitos aos efeitos do PRJ, verifica-se que foram alocados pelas Recuperandas um saldo de R\$ 439,3 milhões, demonstrando até o momento a maior parte em Empréstimos e Financiamentos, respectivamente 54,8%.

Reitera-se que os valores apresentados neste grupo constam diferentes do quadro de credores apresentado pelas Recuperandas.

CREDORES RECUPERAÇÃO JUDICIAL	jun/24	AV
Fornecedores - RJ	38.594.422	8,8%
Empréstimos e Financiamentos - RJ	240.984.458	54,8%
Obrigações Trabalhistas - RJ	3.333.177	0,8%
Antecipação de Recebíveis - RJ	156.128.550	35,5%
Adiantamento de Clientes - RJ	351.500	0,1%
TOTAL	439.392.106	100,0%



7. FLUXO DE CAIXA

Para melhor compreensão apresenta-se a seguir a demonstração do fluxo de caixa das empresas Recuperandas, realizada pelo método direto, referente aos últimos três meses.

www.valorconsultores.com.br

DEMONSTRAÇÃO DO FLUXO DE CAIXA	abr/24	mai/24	jun/24
ATIVIDADES OPERACIONAIS			
Movimentação de clientes a receber	26.973.621	22.778.913	16.780.418
Movimentação de outros créditos	6.155.646	5.454.969	-3.887.303
Movimentação de fornecedores	-25.414.240	-17.113.422	-7.124.499
Movimentação de tributos	-47.461	-3.143.001	-2.513.432
Movimentação de despesas e outras obrig.	-4.977.382	-7.774.293	-2.254.298
Fluxo das atividades operacionais	2.690.186	203.167	1.000.887
ATIVIDADES DE INVESTIMENTOS			
Movimentação de investimentos	0	0	0
Movimentação de imobilizado	-156.121	-196.185	-154.945
Movimentação de intangível	27.463	28.378	27.463
Fluxo das atividades de investimentos	-128.658	-167.807	-127.483
ATIVIDADES DE FINANCIAMENTOS			
Movimentação de empr. e financ.	-1.742.600	-1.029.705	567.623
Fluxo das atividades de financiamento	-1.742.600	-1.029.705	567.623
ATIVIDADES DE CREDITORES RJ			
Movimentação de credores RJ	0	0	0
Fluxo das atividades de credores RJ	0	0	0
ATIVIDADES DE PATRIMÔNIO LÍQUIDO			
Movimentação de patrimônio líquido	21.027	21.728	21.027
Fluxo das atividades de patrimônio líquido	21.027	21.728	21.027
Variação líquida do caixa	839.954	-972.617	1.462.054

33



7.1. Principais Fontes de Entrada

As fontes de entrada de receita no período foram relacionadas com o recebimento de clientes, intangível referente a amortização, empréstimos e financiamentos e movimentações do PL oriundas do Deemed Cost, que juntos totalizaram R\$ 17,3 milhões.

7.2. Principais Saídas

Os movimentos de saídas que contribuíram para saldo final foram fornecedores, movimentações de outros créditos, outras obrigações, tributos e imobilizado, tendo totalizado no período uma saída de caixa de R\$ 15,9 milhões.

Perfazendo no período de análise uma variação líquida do caixa positiva na ordem de R\$ 1,4 milhão.





MARINGÁ/PR

Av. Duque de Caxias, nº 882
Edifício New Tower Plaza
Torre II, 6º Andar, Sala 603
Zona 07 - CEP 87020-025

+55 44 3041-4882

CURITIBA/PR

Av. Cândido de Abreu, nº 470
Edifício Neo Business
14º Andar, Conjunto 1407
Centro Cívico - CEP 87020-025

+55 41 3122-2060

SÃO PAULO/SP

Av. Paulista, nº 2300
Edifício São Luís Gonzaga
Andar Pilotis
Bela Vista - CEP 01310-300

+55 11 2847-4958



Documento assinado digitalmente, conforme MP nº 2.200-2/2001, Lei nº 11.419/2006, resolução do Projudi, do TJPR/OE
Validação deste em <https://projudi.tjpr.jus.br/projudi/> - Identificador: PJYZQ GRCKY A33EX FUU8U