



Abril/2024

# 16º RELATÓRIO MENSAL DE ATIVIDADES

Noma Do Brasil S.A.  
Noma Indústria E Com. De Implementos Rodoviários Ltda.  
Noma Participações S.A.  
Hubner Implementos Rodoviários S.A.



Administradora Judicial  
rjnoma@valorconsultores.com.br

RECUPERAÇÃO JUDICIAL N. 0011185-53.2022.8.16.0160  
VARA CÍVEL DA COMARCA DE SARANDI/PR



Documento assinado digitalmente, conforme MP nº 2.200-2/2001, Lei nº 11.419/2006, resolução do Projudi, do TJPR/OE  
Validação deste em <https://projudi.tjpr.jus.br/projudi/> - Identificador: PJ6CK 6GXQQ U6RNF 9SQFY

# SUMÁRIO

<b>1. Glossário Online.....</b>	<b>4</b>	4.5. Imobilizado e Intangível.....	27
<b>2. Cronograma Processual.....</b>	<b>5</b>	4.6. Investimentos.....	28
<b>3. Informações Operacionais.....</b>	<b>7</b>	4.7. Folha de Pagamento.....	29
3.1. Constatação das Condições de Funcionamento....	7	<b>5. Análise de Resultados.....</b>	<b>30</b>
3.2. Quadro Funcional.....	10	5.1. Análise do Faturamento.....	31
3.3. Fotos da Vistoria.....	12	5.2. Lucro Bruto.....	32
<b>4. Informações Financeiras.....</b>	<b>20</b>	5.3. Índices de Liquidez.....	33
4.1. Balanço Patrimonial Consolidado.....	20	<b>6. Endividamento.....</b>	<b>34</b>
4.1.1. Principais Movimentações do Ativo.....	21	6.1. Endividamento Total.....	34
4.1.2. Principais Movimentações do Passivo.....	22	6.2. Endividamento Sujeito a Recuperação Judicial.....	35
4.2. Contas a Receber.....	24	<b>7. Fluxo de Caixa .....</b>	<b>36</b>
4.3. Contas a Pagar.....	25	7.1. Principais Fontes de Entrada.....	37
4.4. Estoques.....	26	7.2. Principais Saídas.....	37



# 1. GLOSSÁRIO ONLINE

[www.valorconsultores.com.br](http://www.valorconsultores.com.br)

Para consulta do glossário *online* referente às informações operacionais e financeiras delineadas no presente Relatório Mensal de Atividades, acesse o *link* <https://www.valorconsultores.com.br/modelos>.



## 2. CRONOGRAMA PROCESSUAL

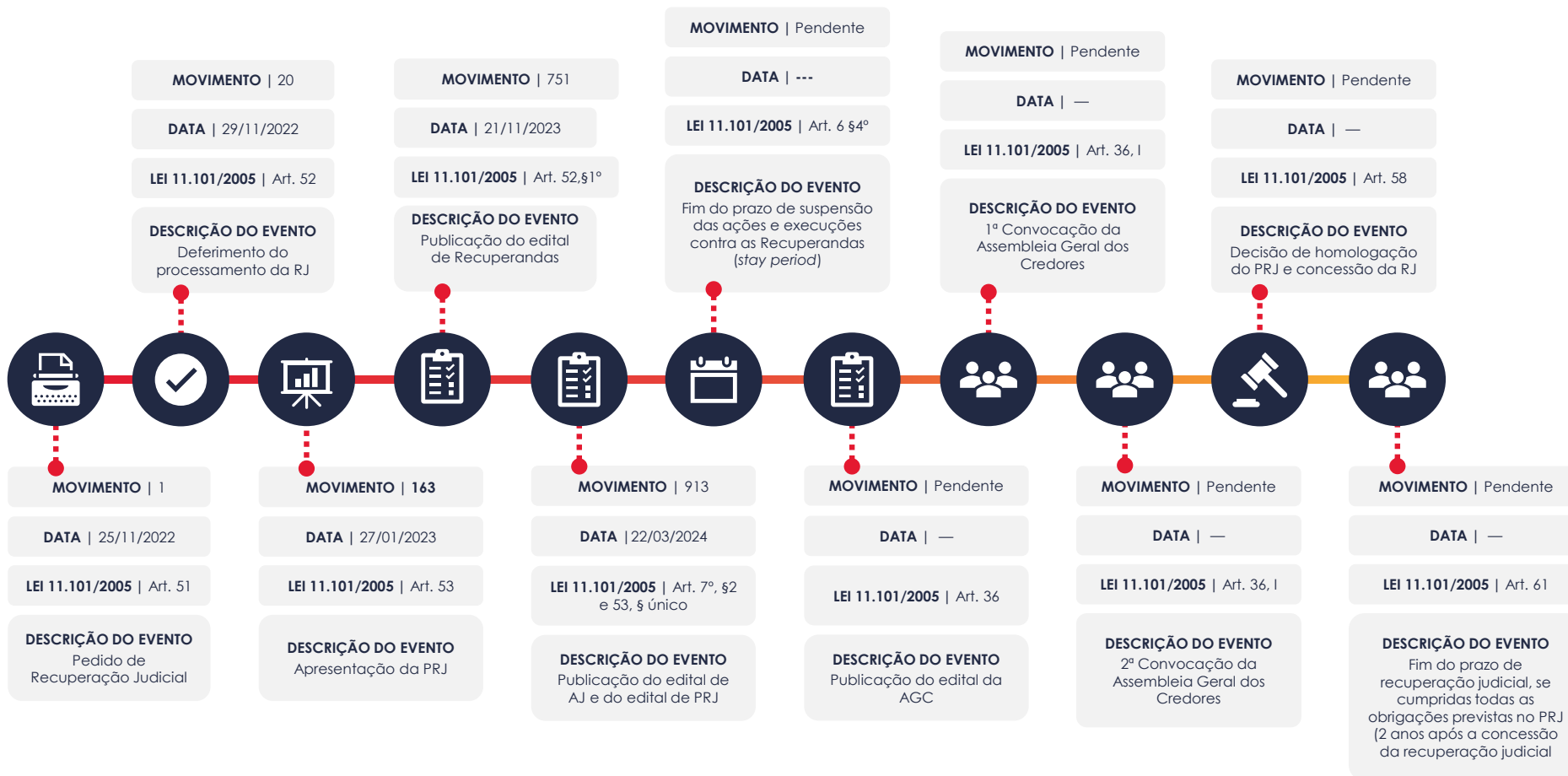


[www.valorconsultores.com.br](http://www.valorconsultores.com.br)

5



Documento assinado digitalmente, conforme MP nº 2.200-2/2001, Lei nº 11.419/2006, resolução do Projudi, do TJPR/OE  
Validação deste em <https://projudi.tjpr.jus.br/projudi/> - Identificador: PJ6CK 6GXQQ U6RNF 9SQFY



# 3. INFORMAÇÕES OPERACIONAIS

## 3.1. Constatação das Condições de Funcionamento

Na data de 03/04/2024, os representantes da AJ, Cleverson Marcel Colombo e Isabela Franciscato, compareceram na sede das Recuperandas, Rodovia BR 376, KM 415, nº 336, Sarandi-PR, para fins de vistoriar o parque fabril, acompanhados dos representantes das Recuperandas, Sr. William Eduardo Pinto, Diretor Financeiro e Sr. André Freitas, Gerente da Controladoria, constatando o normal funcionamento do local, com colaboradores em todos os barracões, nas diversas fases de fabricação dos implementos rodoviários e também na área de escritório/setor administrativo.

No momento da vistoria ao barracão, onde se inicia a produção, que envolve o corte de chapas e das bobinas de aço (item primário dos implementos), ocorria tais atividades e manufaturas de itens/peças de aço e construção de implementos/tanques.

Durante a vistoria, o Sr. André afirmou que, atualmente, estão entregando o Lote 236, e que a empresa tem mantido as entregas regulares e pontuais. Em relação a produção atual, explicou que estão comprando o aço para produção do Lote 238, e o Lote 241 está em fase de fechamento.



Ao final da vistoria, questionou sobre a folha de pagamento e depósitos do FGTS, sendo informado que seriam regularmente pagos.

Posteriormente, aos dias 23/04/2024, os representantes da AJ, Cleverson Marcel Colombo e Júlio Gonçalves Neto, se reuniram aos representantes das Recuperandas, Sr. Willian Eduardo Pinto, Diretor Financeiro e Sr. André Freitas, Gerente da Controladoria, na sede das Recuperandas, a fim de obter as principais informações sobre a operação e situação financeira do Grupo no mês de referência.

De início, questionados sobre a produção no mês de março/2024, o Sr. André informou que foram produzidos 247 pinos e entregues outros 242 pinos, representando um faturamento na ordem de R\$ 39.132 milhões.

Ato contínuo, em relação ao ciclo produtivo, indicou que atualmente estão entregando os implementos prontos do Lote 237, e pagando o aço para os Lotes 238 e 239, por fim, informou a confirmação dos pedidos até o Lote 242.

Questionado sobre os orçamentos de cada lote, declarou que têm apresentado resultado positivo, destacando que, em março/2024, o EBTIDA foi positivo em 15%, e que não há fornecedores e prestadores de serviços correntes em aberto.

[www.valorconsultores.com.br](http://www.valorconsultores.com.br)

Em seguida, o preposto expôs sua análise do 1º trimestre, que resultou produção de 652 pinos e um faturamento na ordem de R\$ 103 milhões, consequência da implementação de diversas medidas, desde o final de 2023, que otimizaram os processos e aumentaram a capacidade produtiva, com a atual força de trabalho.

Dessa forma, explicou que com o trabalho conjunto realizado pelos próprios funcionários e pelos consultores da CTE Group, a empresa passou a ter capacidade de faturamento da ordem de R\$ 60 milhões/mês. Acrescentou também, ser visível a organização dos setores e do próprio pátio entre os barracões, sendo isto reflexo da otimização dos processos.

Com relação ao segmento, explicou que a empresa conseguiu diversificar os tipos de implementos, à medida que os implementos do tipo "graneleiro e basculante" se tornaram o 'carro chefe' da empresa, cujo principal mercado é o agronegócio.

Em suma, o aumento do faturamento no 3º mês decorre da boa condução das operações e resultado financeiro positivo, fator que promove maior segurança aos seus parceiros financeiros, auxiliando a trazer taxas de juros mais baixas.





Em relação ao volume de fomento tomado junto aos fundos, informou que se mantém na ordem de R\$ 45 milhões e que estão operando com novos fundos, sendo eles: NOVAX, MAQUENA, CONTINENTAL, ÁRTICO, FIRENZE, os quais permitem taxas de juros menores, entre 2 a 3% ao mês, observando-se que o tempo médio de produção de cada lote é de 38 a 40 dias.

Neste sentido, reforçou a ideia do cenário de maior estabilidade e segurança atrelado a redução das taxas de juros, o que atinge também os antigos parceiros financeiros, principalmente para o período entre maio a junho/2024, devido ao custo financeiro elevado.

Ao final do relato sobre as questões financeiras, confirmou que a empresa aderiu ao parcelamento tributário do INSS em março/2024, e agora está negociando o pagamento do FGTS em atraso.

Em sequência, relatou que o mercado de atuação está aquecido e, desde o final de 2023, ampliaram significativamente o atendimento ao setor industrial, através dos implementos tipo tanques, baú frigorífico, graneleiro, sider, tora, além dos implementos especiais, mantendo, assim, o constante fluxo de pedidos.

[www.valorconsultores.com.br](http://www.valorconsultores.com.br)

No intuito de manter este fluxo, informou que o CEO do Grupo, Sr. Marcos Noma, está em viagem ao Norte do Brasil, visando fechar vendas, devido à alta demanda por implementos rodoviários utilizados no escoamento de grãos naquela região.

Sobre a produção do "SIDER", informou que mantém para cada lote de implementos uma média de 3 a 4 unidades deste tipo. Destacou, ainda, que naquele local também estão montando implementos do tipo "baú simples", e que será realizado trabalho conjunto com a consultoria CTE Group para otimização da produção daquela unidade.

Já em relação a filial em Concórdia/SC, comunicou que continuam realizando em média a montagem de 10 unidades ao mês, de caixa de carga de furgões não refrigerados.

Por fim, ressaltou que a empresa "Vamos" finalmente retirou todos os implementos armazenados no pátio da empresa Mustang, destacando que atualmente estão em negociações para novas aquisições.

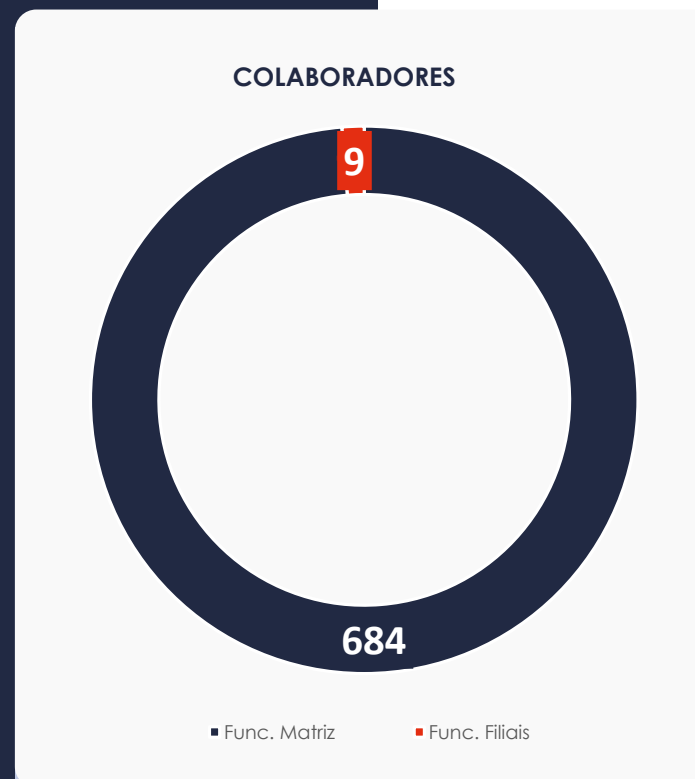
Após a reunião, realizou-se nova vistoria no parque fabril do Grupo, constatando situação semelhante ao início do mês, contudo com intenso trabalho no corte/dobra de peças e também na soldagem, além de verificar a existência de bobinas de aço.



## 3.2. Quadro Funcional

Conforme as informações obtidas em vistoria, as Recuperandas contam, atualmente, com 693 funcionários, dos quais 684 são empregados da Matriz, 9 da filial de Tatuí/SP e não há funcionários na filial de Limeira, conforme gráfico ao lado:

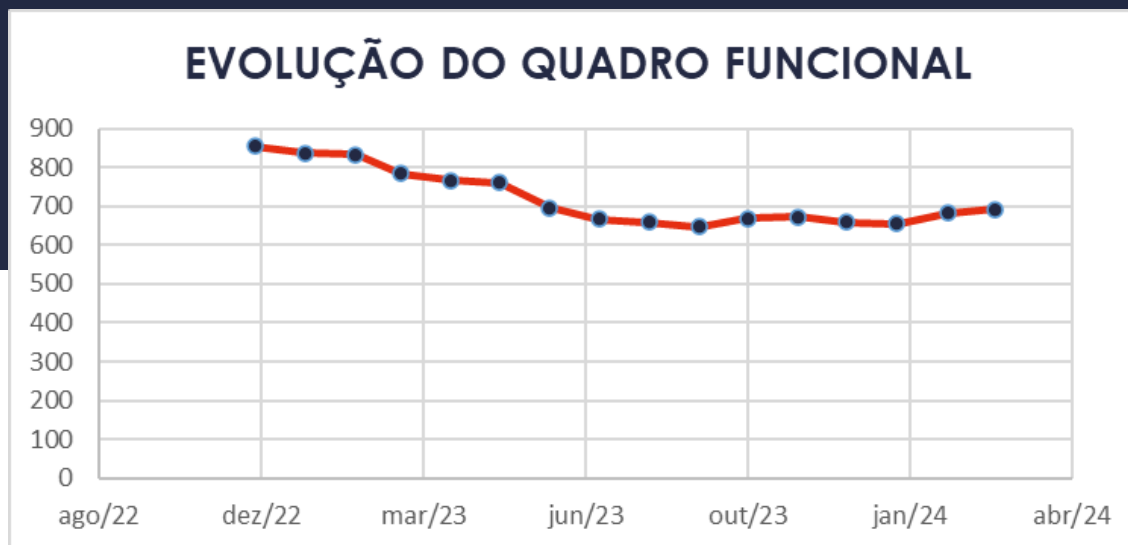
Destacou-se ainda que os salários e depósitos fundiários estão sendo pagos.



## 3.2. Quadro Funcional

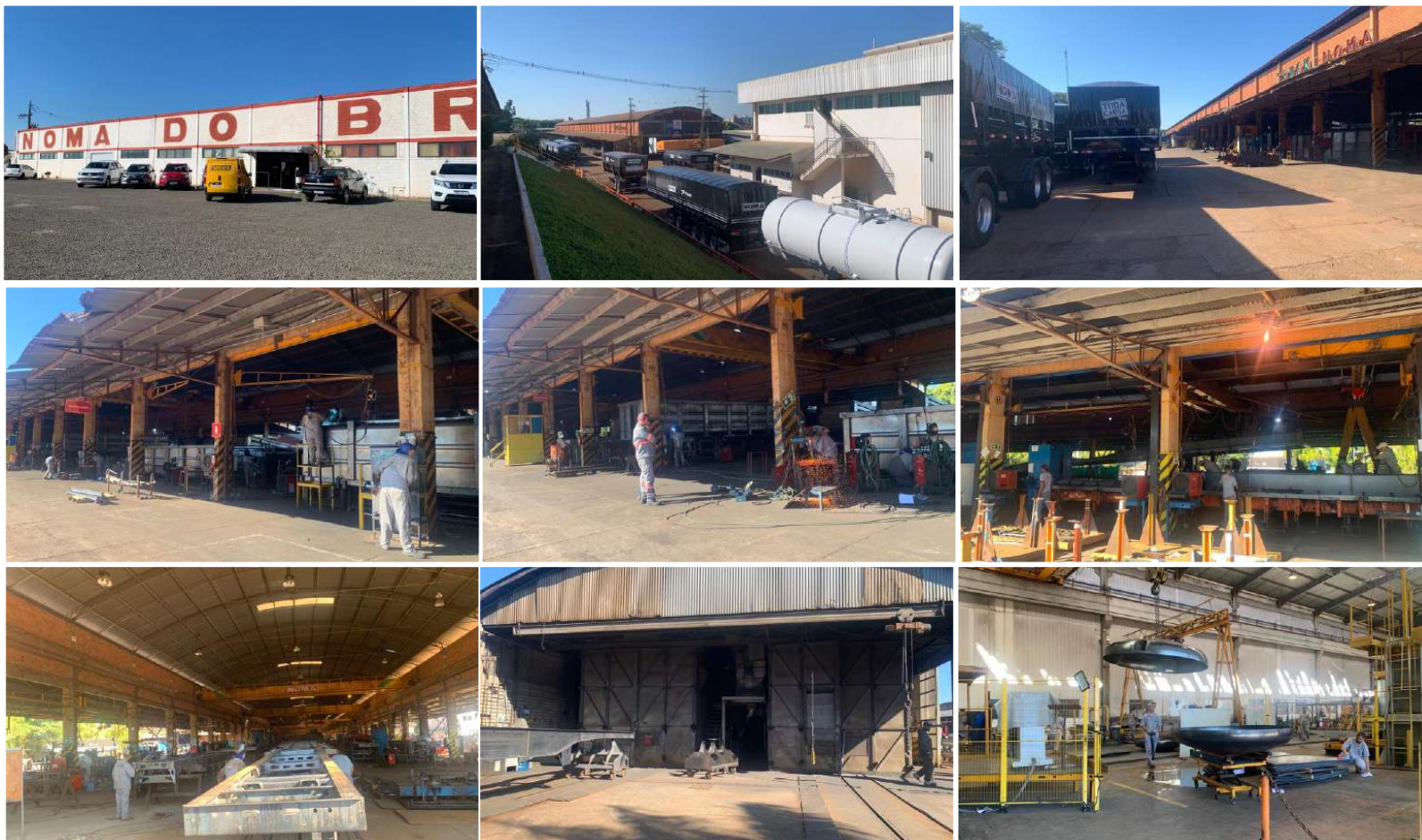
Pelas informações prestadas na vistoria do mês em apreço, as Recuperandas contam, atualmente, com 693 colaboradores.

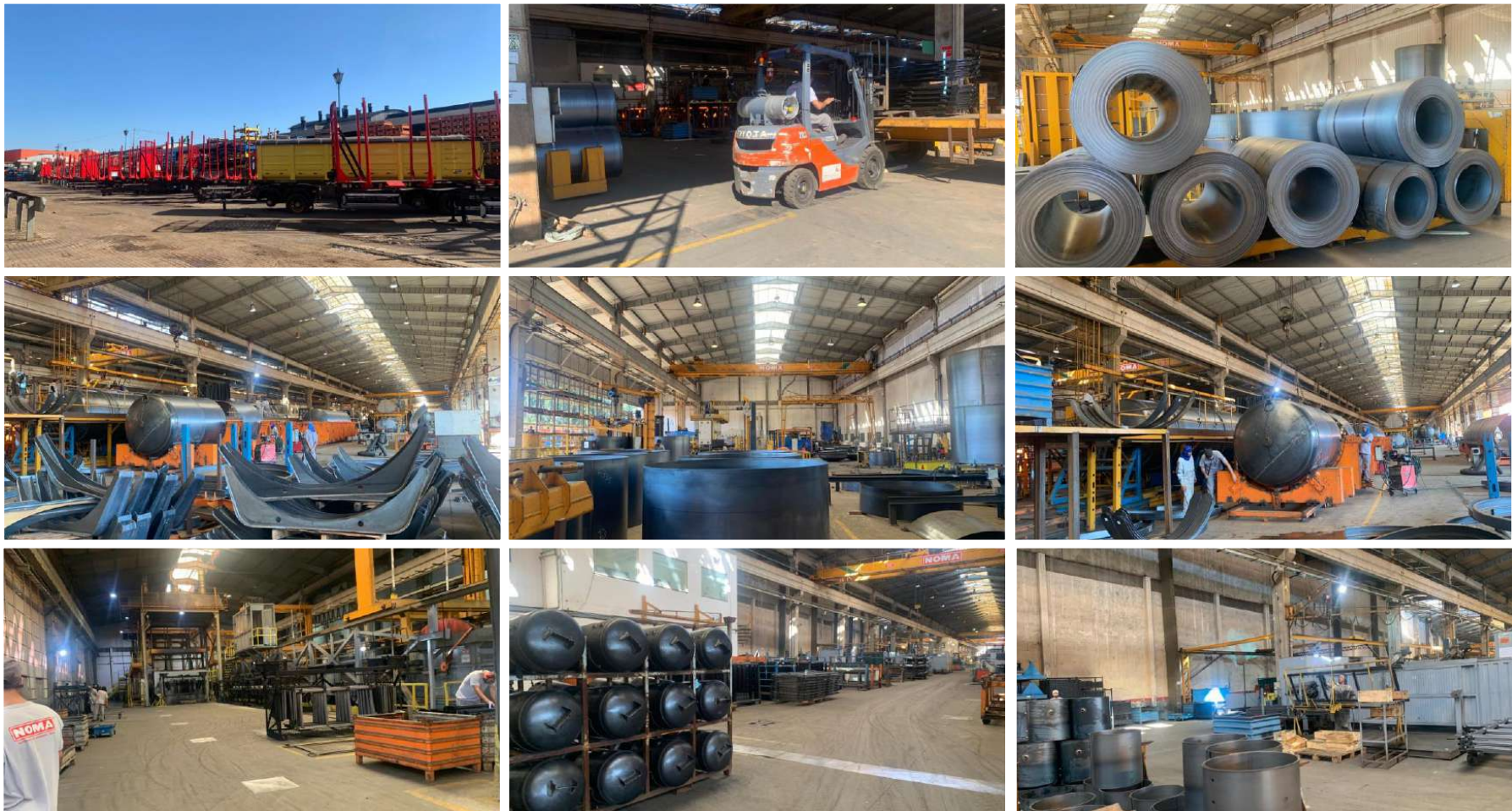
O comparativo que demonstra o progresso do quadro de funcionários, registrados ou não, das Recuperandas ao longo tempo, desde o seu pedido de Recuperação Judicial até os dias atuais, está estampado pelo gráfico abaixo:



### 3.3. Fotos da Vistoria

03/04/2024 - NOMA



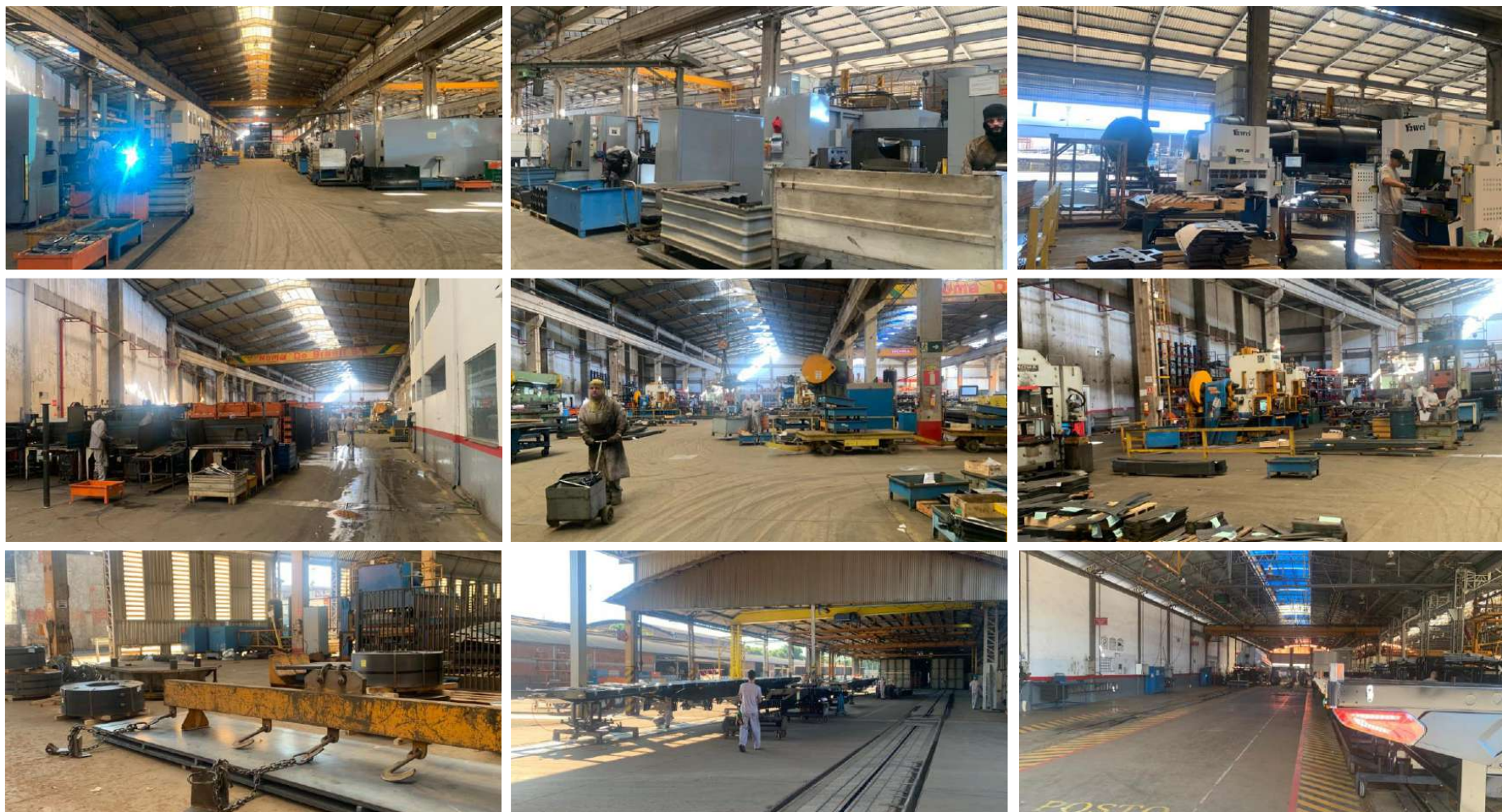


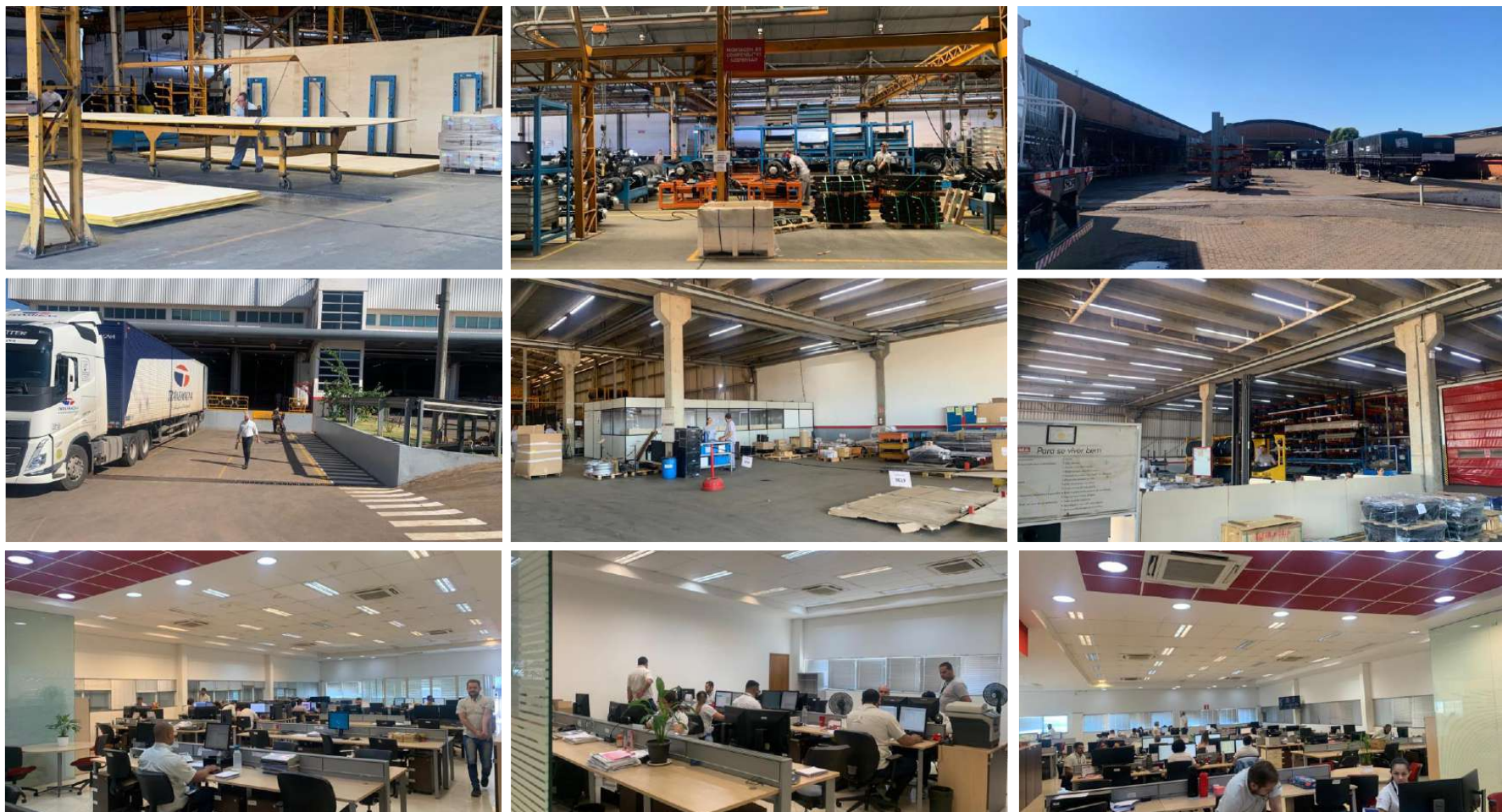
www.valorconsultores.com.br

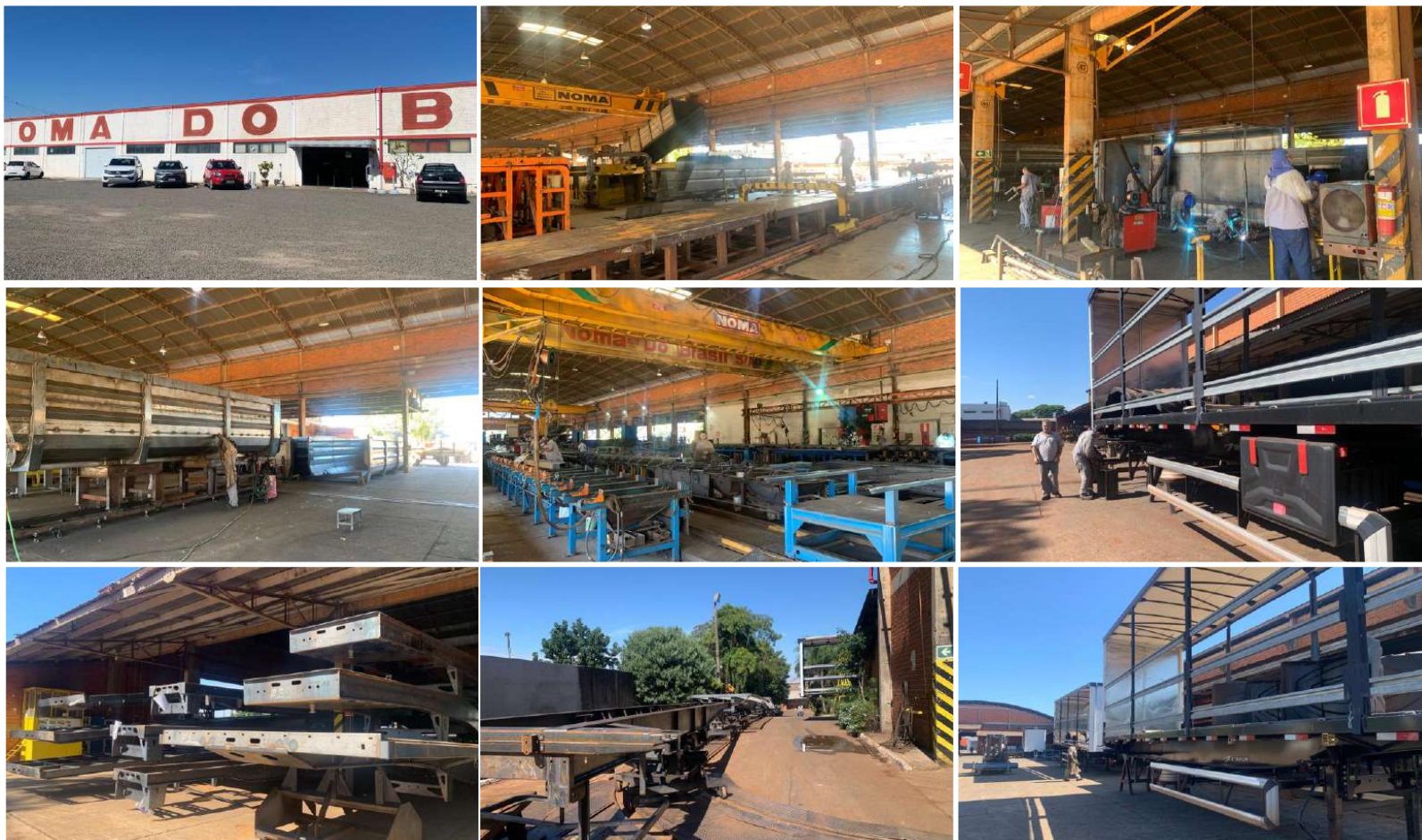
13



Documento assinado digitalmente, conforme MP nº 2.200-2/2001, Lei nº 11.419/2006, resolução do Projudi, do TJPR/OE  
Validação deste em <https://projudi.tjpr.jus.br/projudi/> - Identificador: PJ6CK 6GXQQ U6RNF 9SQFY





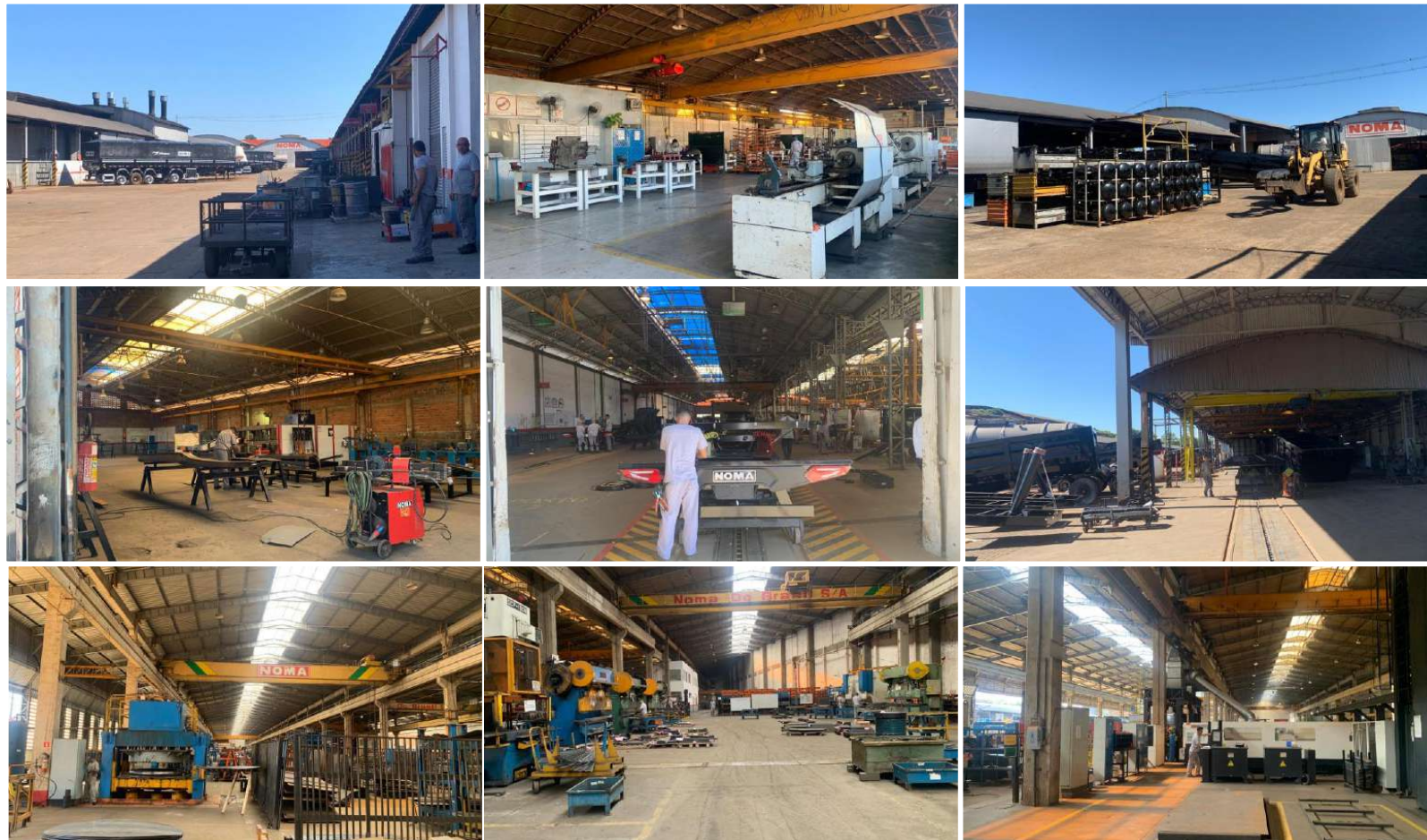


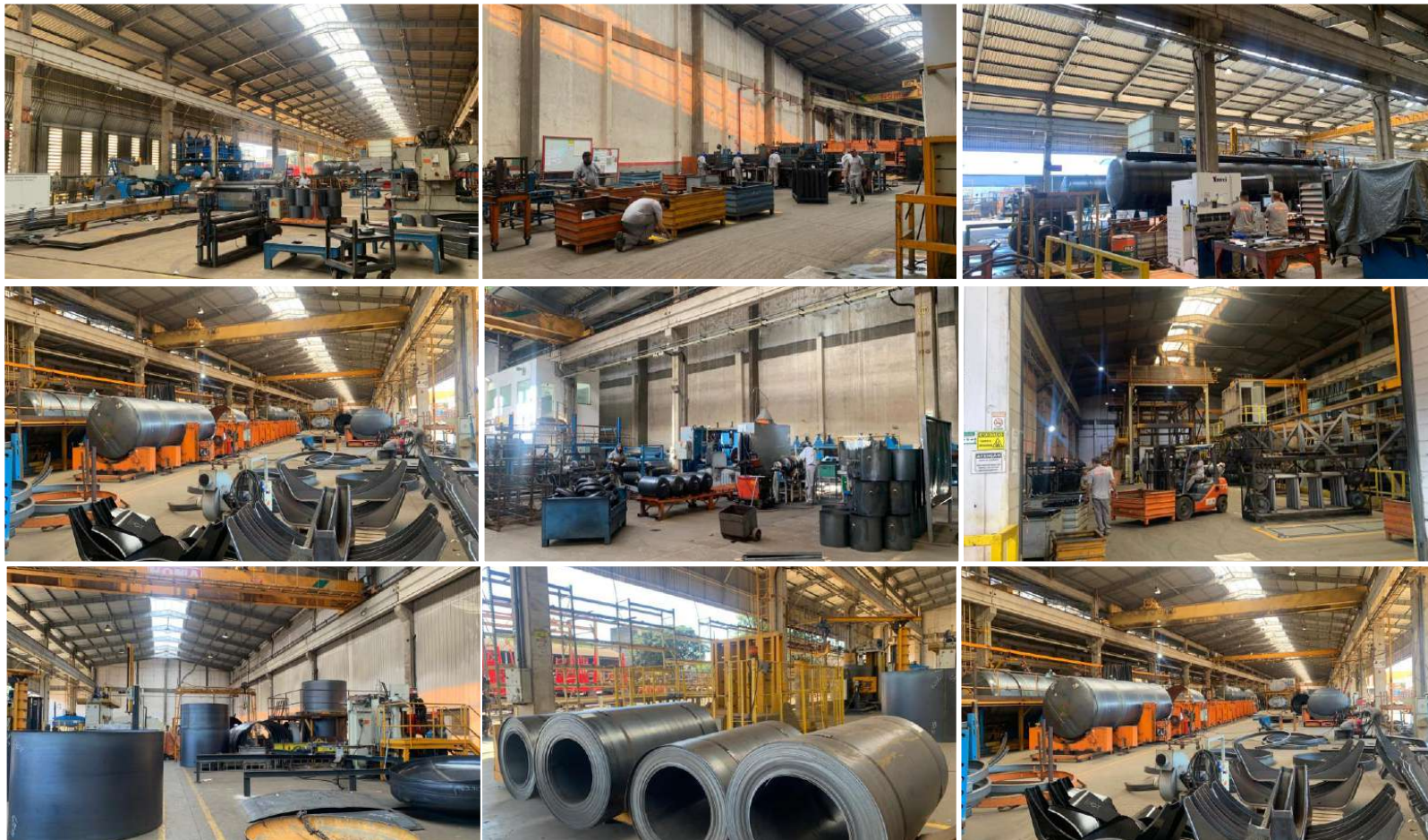
### 3.3. Fotos da Vistoria

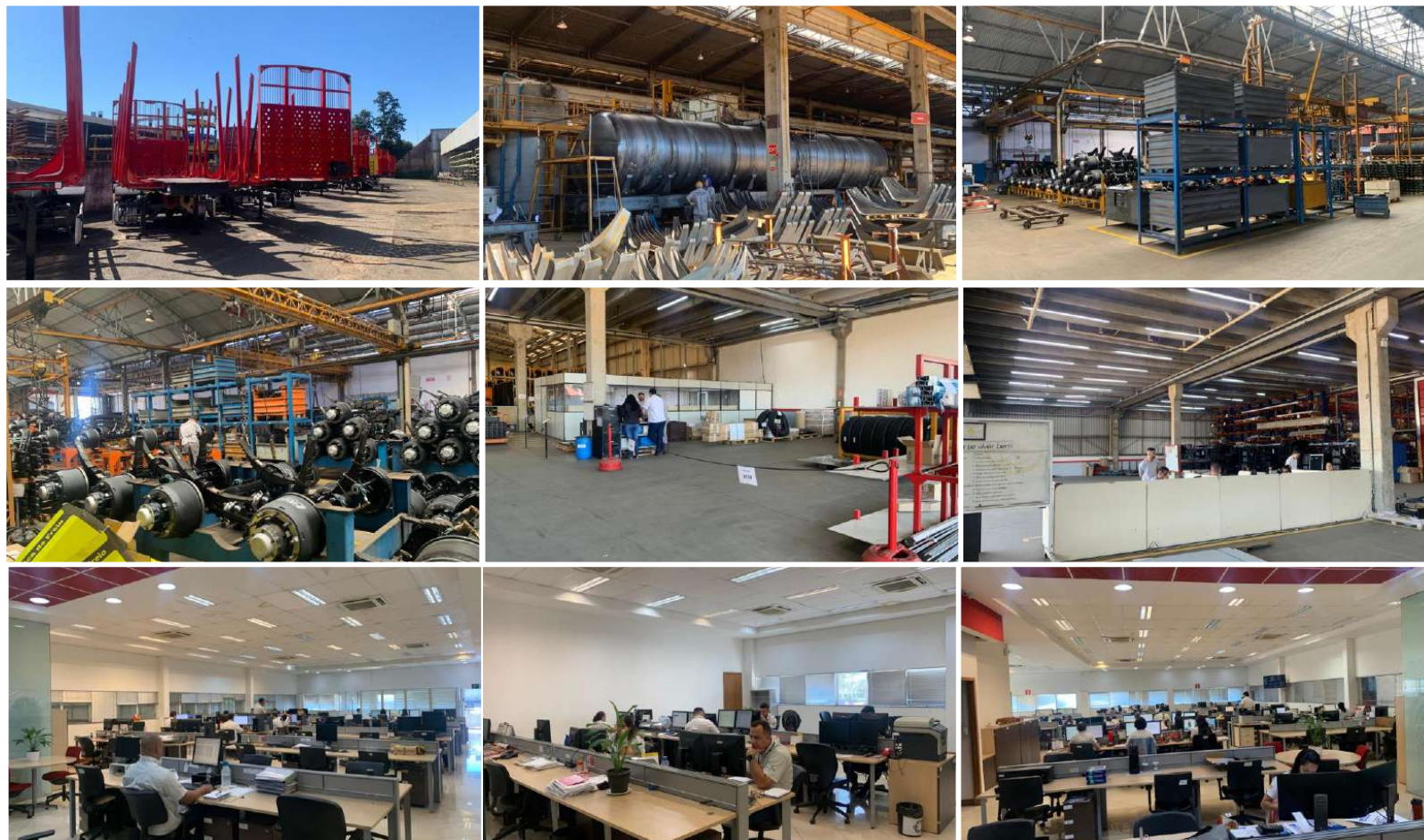
23/04/2024 - NOMA











# 4. INFORMAÇÕES FINANCEIRAS

## 4.1. Balanço Patrimonial Consolidado

Apresentamos a seguir os dados da composição dos Ativos e Passivos e suas variações no último trimestre.

www.valorconsultores.com.br

BALANÇO PATRIMONIAL	dez/23	AV	jan/24	AV	fev/24	AV	AH
<b>ATIVO</b>							
<b>Ativo Circulante</b>							
Caixa e equivalentes a caixa	1.235.621	0,2%	1.232.759	0,2%	2.568.479	0,4%	108,4%
Créditos	153.714.475	23,6%	158.747.896	24,0%	164.843.467	24,4%	3,8%
Outros Créditos	113.173	0,0%	113.173	0,0%	113.173	0,0%	0,0%
Adiantamentos	98.538.345	15,1%	98.319.369	14,9%	100.696.616	14,9%	2,4%
Tributos a Recuperar	69.218.639	10,6%	69.006.566	10,4%	68.208.854	10,1%	-1,2%
Estoques	77.909.037	12,0%	83.931.972	12,7%	88.366.102	13,1%	5,3%
Despesas Antecipadas	6.877.527	1,1%	7.411.291	1,1%	7.178.946	1,1%	-3,1%
<b>Total do Ativo Circulante</b>	<b>407.606.818</b>	<b>62,6%</b>	<b>418.763.027</b>	<b>63,3%</b>	<b>431.975.637</b>	<b>64,0%</b>	<b>3,2%</b>
<b>Ativo Não Circulante</b>							
Outros Créditos LP	17.941.365	2,8%	17.956.161	2,7%	17.974.219	2,7%	0,1%
Investimentos	2.959.258	0,5%	2.959.833	0,4%	2.959.833	0,4%	0,0%
Imobilizado	221.321.786	34,0%	221.193.175	33,4%	221.136.839	32,8%	0,0%
Intangível	1.177.526	0,2%	1.149.148	0,2%	1.122.601	0,2%	-2,3%
<b>Total do Ativo Não Circulante</b>	<b>243.399.935</b>	<b>37,4%</b>	<b>243.258.317</b>	<b>36,7%</b>	<b>243.193.492</b>	<b>36,0%</b>	<b>0,0%</b>
<b>TOTAL DO ATIVO</b>	<b>651.006.753</b>	<b>100,0%</b>	<b>662.021.345</b>	<b>100,0%</b>	<b>675.169.129</b>	<b>100,0%</b>	<b>2,0%</b>

20



#### 4.1.1. Principais Movimentações do Ativo

**Créditos:** O grupo Créditos, apresentou no período uma soma de R\$ 164,8 milhões, sendo este montante correspondente a 24,4% do ativo total em fevereiro de 2024. No período de análise, de janeiro a fevereiro/2024, houve um aumento de R\$ 6 milhões, correspondente a 3,8%, ocorrido em sua maior parte na Recuperanda Noma do Brasil. Observa-se ainda que 98,2% do saldo está alocado na mesma empresa.

**Adiantamentos:** O grupo apresentou um montante de R\$ 100,6 milhões, ou seja, 14,9% do total do ativo em fevereiro de 2024. No período de análise, houve um aumento de R\$ 2,3 milhões, que representa um acréscimo de 2,4%, fato ocorrido principalmente na rubrica Adiantamento a Fornecedores da Recuperanda Noma do Brasil.

**Tributos a Recuperar:** O saldo registrado neste grupo, constituído dos valores que poderão ser utilizados para compensação com os tributos devidos pela Recuperanda, no mês de fevereiro de 2024 foi de R\$ 68,2 milhões, respectivamente 10,1% do total do ativo no mês. No período de análise houve uma redução de R\$ 797 mil, equivalente a 1,2%.



BALANÇO PATRIMONIAL	dez/23	AV	jan/24	AV	fev/24	AV	AH
<b>PASSIVO</b>							
<b>Passivo Circulante</b>							
Empréstimos e Financiamentos	78.248.012	12,0%	78.467.322	11,9%	79.553.626	11,8%	1,4%
Fornecedores	96.977.166	14,9%	101.836.027	15,4%	106.217.901	15,7%	4,3%
Obrigações Sociais e Trabalhistas	14.198.145	2,2%	15.484.947	2,3%	16.726.501	2,5%	8,0%
Obrigações Tributárias	19.882.308	3,1%	19.116.840	2,9%	19.326.329	2,9%	1,1%
Outras Obrigações	117.023.626	18,0%	121.908.502	18,4%	126.821.377	18,8%	4,0%
Fornecedores Contingência Passiva	7.951.899	1,2%	7.951.899	1,2%	7.951.899	1,2%	0,0%
Credores Recuperação Judicial	439.392.106	67,5%	439.392.106	66,4%	439.392.106	65,1%	0,0%
<b>Total do Passivo Circulante</b>	<b>773.673.262</b>	<b>118,8%</b>	<b>784.157.644</b>	<b>118,4%</b>	<b>795.989.739</b>	<b>117,9%</b>	<b>1,5%</b>
<b>Passivo Não Circulante</b>							
Empréstimos e Financiamentos LP	24.090.949	3,7%	24.122.547	3,6%	24.665.650	3,7%	2,3%
Fornecedores LP	886.072	0,1%	878.162	0,1%	870.271	0,1%	-0,9%
Obrigações tributárias	-27.860.100	-4,3%	-27.686.202	-4,2%	-27.273.280	-4,0%	-1,5%
Outras Obrigações LP	8.314.200	1,3%	8.329.279	1,3%	8.347.612	1,2%	0,2%
<b>Total do Passivo Não Circulante</b>	<b>5.431.120</b>	<b>0,8%</b>	<b>5.643.787</b>	<b>0,9%</b>	<b>6.610.252</b>	<b>1,0%</b>	<b>17,1%</b>
<b>Patrimônio Líquido</b>							
Capital Social	26.415.251	4,1%	26.415.251	4,0%	26.415.251	3,9%	0,0%
Ajustes de Avaliação Patrimonial	73.197.783	11,2%	73.197.783	11,1%	73.197.783	10,8%	0,0%
( - ) Tributos Diferidos - Lei 11638/07	-24.887.246	-3,8%	-24.887.246	-3,8%	-24.887.246	-3,7%	0,0%
Reservas para Incentivos Fiscais	7.264.930	1,1%	7.264.930	1,1%	7.264.930	1,1%	0,0%
Deemed Cost	730.904	0,1%	752.652	0,1%	772.996	0,1%	2,7%
Lucros e/ou Prejuízos Acumulados	-180.849.718	-27,8%	-204.837.649	-30,9%	-204.837.649	-30,3%	0,0%
Lucros/Prejuízo do Exercício	-23.987.931	-3,7%	295.795	0,0%	2.557.355	0,4%	764,6%
( - ) Incentivos	-7.264.930	-1,1%	-7.264.930	-1,1%	-7.264.930	-1,1%	0,0%
Distribuição de Lucros no Exercício	0	0,0%	0	0,0%	0	0,0%	0,0%
Ajustes de Exercícios Anteriores	1.283.329	0,2%	1.283.329	0,2%	-649.352	-0,1%	-150,6%
<b>Total do Patrimônio Líquido</b>	<b>-128.097.629</b>	<b>-19,7%</b>	<b>-127.780.086</b>	<b>-19,3%</b>	<b>-127.430.862</b>	<b>-18,9%</b>	<b>-0,3%</b>
<b>TOTAL DO PASSIVO</b>	<b>651.006.753</b>	<b>100,0%</b>	<b>662.021.345</b>	<b>100,0%</b>	<b>675.169.129</b>	<b>100,0%</b>	<b>2,0%</b>

#### 4.1.2. Principais Movimentações do Passivo

**Empréstimos e Financiamentos a Curto e Longo Prazo:** Ao todo os empréstimos e financiamentos apresentaram a soma de R\$ 104,2 milhões e representaram 15,4% do passivo total, tendo ocorrido uma alta de R\$ 1 milhão no curto prazo na conta de Instituições Financeiras e um aumento de R\$ 543 mil no passivo não circulante, equivalente a 2,3%.

**Fornecedores a Curto e Longo Prazo:** Em fevereiro/2024 o grupo Fornecedores apresentou um saldo total de R\$ 107 milhões, dentre os quais destaca-se os valores devidos pelas Recuperandas "Noma do Brasil" com R\$ 79,6 milhões. No período de janeiro a fevereiro/24, houve no grupo a curto prazo um acréscimo de R\$ 4,3 milhões, equivalente a 4,3%, observada em maior parte na mesma Recuperanda citada. No grupo longo prazo houve apenas um decréscimo de R\$ 7 mil.



**Obrigações Tributárias:** No período de análise verificou-se que o grupo CP finalizou com saldo total de R\$ 19,3 milhões, representando 2,9% do passivo. De janeiro a fevereiro/24 ocorreu uma alta de R\$ 209 mil, respectivamente 1,1%. Já no longo prazo, houve uma redução de R\$ 412 mil no saldo negativo do grupo. Dessa forma, ao final de fevereiro/2024, o montante do grupo ficou negativo em R\$ 27,2 milhões, fato este causado pela conta tributos diferidos que se trata de uma conta redutora dentro do grupo.

**Obrigações Sociais e Trabalhistas:** O grupo apresentou um montante de R\$ 16,7 milhões, ou seja, 2,5% do total do ativo em fevereiro de 2024. No período de análise, houve um aumento de R\$ 1,2 milhão, que representou um acréscimo de 8%, fato ocorrido principalmente na Recuperanda Noma do Brasil.

[www.valorconsultores.com.br](http://www.valorconsultores.com.br)

**Outras Obrigações a Curto e Longo Prazo:** Este grupo constitui-se dos valores diversos a serem pagos pelas Recuperandas. Em fevereiro de 2024, o grupo representou R\$ 135,1 milhões, sendo 20% do total do passivo. Esta rubrica demonstrou no CP um aumento de R\$ 4,9 milhões, equivalente a 4%, sendo observado principalmente na conta Adiantamento de Clientes. Já no longo prazo, houve uma alta de R\$ 18 mil no período de análise, observada na conta Partes Relacionadas da Recuperanda Noma Participações.

**Patrimônio Líquido:** Este grupo apresentou em fevereiro/2024 o valor negativo de R\$ 127,4 milhões. No PL das empresas pode-se visualizar a conta Deemed Cost, conta que representa o valor justo de um ativo, recalculado pelo empreendimento para que ele reflita a realidade. Nota-se também um ajuste de exercícios anteriores negativo em R\$ 1,9 milhão, que segundo a Recuperanda se trata de valores referentes a provisões que foram revisadas e elaboradas após fechamento de auditoria.

23



## 4.2. Contas a Receber

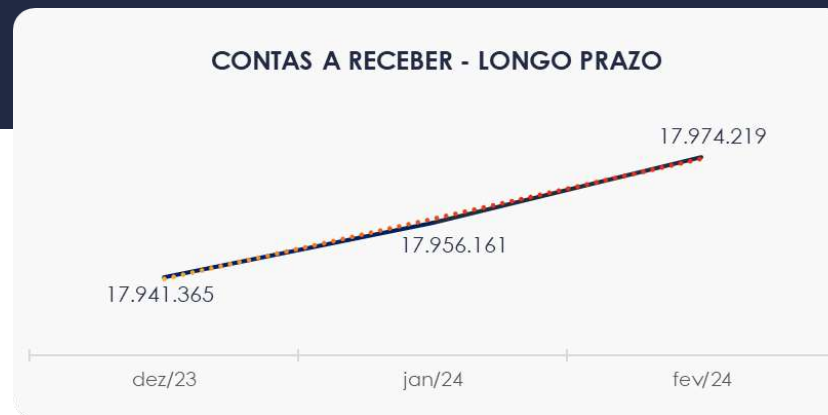
Os valores de Contas a Receber com vencimentos a curto prazo, estão compostos principalmente por duplicatas a receber e adiantamento a fornecedores que totalizaram 92,6% do saldo de R\$ 272,8 milhões, tendo apresentado no período de janeiro a fevereiro/2024, um aumento de 8,2 milhões.

As contas a receber em longo prazo demonstraram em sua maior parte, valores relacionados à empréstimos concedidos, cerca de R\$ 11,9 milhões do total de R\$ 17,9 milhões.

CONTAS A RECEBER - CURTO PRAZO



CONTAS A RECEBER - LONGO PRAZO

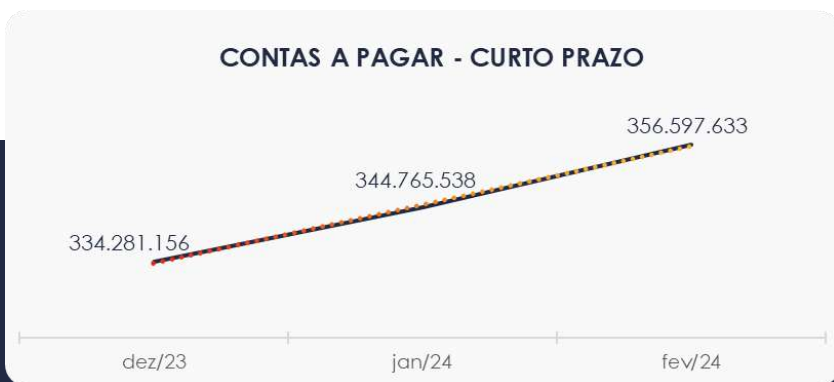




### 4.3. Contas a Pagar

As contas a pagar da empresa demonstraram uma alta de R\$ 11,8 milhões no período de janeiro a fevereiro de 2024. As rubricas mais representativas deste grupo estão descritas como “Outras Obrigações” e “Fornecedores”. Ambas concentradas majoritariamente na Recuperanda Noma do Brasil.

Os valores a pagar devidos a longo prazo, conforme pode ser observado no gráfico abaixo demonstrou saldo de R\$ 6,6 milhões. Nota-se neste grupo obrigações a pagar no valor de R\$ 33,8 milhões com redução ocasionada pela conta Obrigações Tributárias que apresenta saldo de R\$ 27,2 milhões negativo.



## 4.4. Estoques

O saldo dos estoques finalizou com R\$ 88,3 milhões em fevereiro de 2024 e, comparativamente ao mês anterior, apresentou um aumento de 5,3%, respectivamente R\$ 4,4 milhões. Destaca-se que na composição dos estoques, a maior parte encontra-se em Estoque de Matéria-Prima.

Ao lado um gráfico com as oscilações ocorridas no trimestre.



## 4.5. Imobilizado e Intangível

No mês de fevereiro/2024, o Ativo imobilizado e Intangível apresentou saldo de R\$ 222,2 milhões, constatando-se uma redução no período de análise em razão da contabilização das parcelas de depreciação e amortização.

Nota-se ainda acréscimos nas contas "Imobilizado em Andamento" e "Bens em Operação", ocorridos na Recuperanda Noma do Brasil.

Para melhor visualização apresenta-se ao lado o quadro com a composição demonstrativa do grupo:

<b>IMOBILIZADO</b>	<b>dez/23</b>	<b>jan/24</b>	<b>fev/24</b>	<b>AV</b>	<b>Variação</b>
Bens em Operação	223.534.409	223.536.491	223.562.231	100,6%	25.740
Imobilizado em Andamento	109.871.381	110.135.142	110.385.742	49,7%	250.600
(-) Depreciação Acumulada	-112.084.004	-112.478.457	-112.811.134	-50,8%	-332.676
<b>INTANGÍVEL</b>					
Intangível	5.762.880	5.762.880	5.762.880	2,6%	0
(-) Amortização Acumulada	-4.585.354	-4.613.732	-4.640.279	-2,1%	-26.547
<b>TOTAL</b>	<b>222.499.312</b>	<b>222.342.323</b>	<b>222.259.440</b>	<b>100,0%</b>	<b>-82.884</b>



## 4.6. Investimentos

Composto por Propriedade para Investimentos e Participação Societária, o grupo apresentou saldo de R\$ 2,9 milhões, correspondendo a 0,4% do ativo total das Recuperandas. No período de janeiro a fevereiro/24 não houveram movimentações.



## 4.7. Folha de Pagamento

Os gastos com a **folha de pagamento** de forma geral totalizaram, no mês de fevereiro de 2024, o importe de R\$ 3,8 milhões, sendo R\$ 3 milhões correspondente a salários, 13º salário, férias, indenizações e demais benefícios e R\$ 851 mil corresponderam aos encargos sociais, quais seja INSS e FGTS, valor esse que representou 22% do custo total com a folha de pagamento, conforme quadro demonstrado ao lado.

www.valorconsultores.com.br

DESPESAS COM PESSOAL	dez/23	jan/24	fev/24	AV
Prolabore	100.533,57	116.023,57	116.023,57	3,0%
Salários E Ordenados	1.607.912,65	1.946.610,50	1.997.292,77	51,6%
Horas Extras	7.840,03	4.459,76	4.504,91	0,1%
Adicional Noturno	9.966,37	12.818,36	12.840,96	0,3%
Adicional Insalubridade	140,80	255,20	264,00	0,0%
Adicional Periculosidade	10.111,71	14.585,66	15.260,72	0,4%
Mão De Obra Temporária				0,0%
Férias	237.235,11	397.711,22	252.441,94	6,5%
13º Salário	177.476,36	181.197,21	182.757,51	4,7%
INSS	1.244.610,79	674.589,31	652.466,95	16,9%
FGTS	351.566,41	226.645,90	198.907,91	5,1%
Aviso Prévio Indenizado	2.500,27	19.089,15	16.378,08	0,4%
Despesas Sindicais				0,0%
Farmácia/Remédios	20,10	705,00	10,58	0,0%
Seguro De Vida	1.095,14	3.690,27	3.559,78	0,1%
Refeições	59.754,85	75.096,40	92.402,05	2,4%
Vale Transporte	27.832,54	8.698,61	6.434,19	0,2%
Cursos E Treinamentos				0,0%
Uniformes E Equipamentos De Proteção	44.124,26	67.536,66	80.325,20	2,1%
Encargos S/ 13º Salário	586.708,25	65.290,88	65.432,13	1,7%
Encargos S/ Férias	176.962,77	14.774,46	14.973,08	0,4%
Reclamações Trabalhistas				0,0%
Ajuda Com Despesas Com Funerais				0,0%
Assistência Médica	4.364,10	8.728,20	4.364,10	0,1%
Cesta Básica	153.255,00	133.620,00	153.360,00	4,0%
Indenizações Trabalhistas				0,0%
Exames Médicos Admissionais e Demissão	9.258,50	1.317,10	-	0,0%
<b>TOTAL</b>	<b>4.813.269,58</b>	<b>3.973.443,42</b>	<b>3.870.000,43</b>	<b>100,0%</b>

29



# 5. ANÁLISE DE RESULTADOS

Com base nas demonstrações financeiras recebidas, foi analisada a demonstração de resultado das Recuperandas no mês de fevereiro de 2024, demonstrando que no referido mês as empresas apresentaram um **lucro** líquido de 6,5% sobre seu faturamento, ou seja, R\$ 2,2 milhões.

É possível avaliar que no mês de fevereiro de 2024 houve uma alta de 17,5% nas receitas operacionais brutas.

www.valorconsultores.com.br

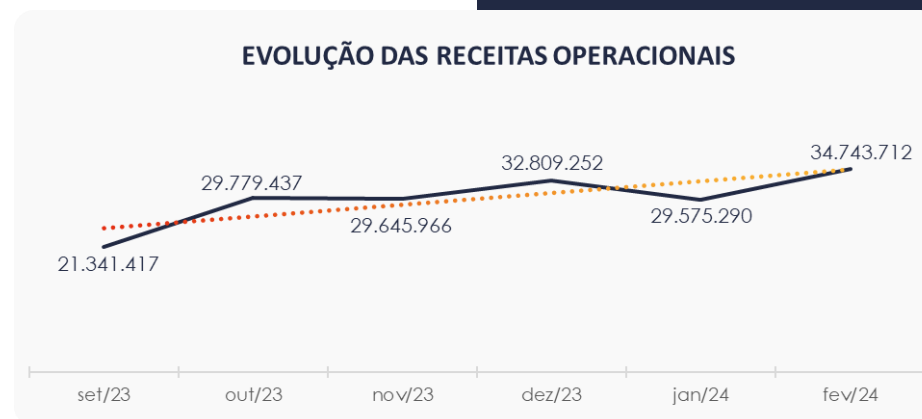
DRE	dez/23	AV	jan/24	AV	fev/24	AV	AH
<b>RECEITAS OPERACIONAIS BRUTAS</b>	<b>32.809.252</b>	<b>100,0%</b>	<b>29.575.290</b>	<b>100,0%</b>	<b>34.743.712</b>	<b>100,0%</b>	<b>17,5%</b>
( - ) Deduções das receitas	-6.357.488	-19,4%	-5.724.739	-19,4%	-6.840.736	-19,7%	19,5%
<b>( = ) Receitas líquidas</b>	<b>26.451.764</b>	<b>80,6%</b>	<b>23.850.551</b>	<b>80,6%</b>	<b>27.902.976</b>	<b>80,3%</b>	<b>17,0%</b>
( - ) Custos das Vendas e Serviços	-22.160.592	-67,5%	-19.228.937	-65,0%	-20.586.757	-59,3%	7,1%
<b>( = ) Lucro bruto</b>	<b>4.291.172</b>	<b>13,1%</b>	<b>4.621.615</b>	<b>15,6%</b>	<b>7.316.218</b>	<b>21,1%</b>	<b>58,3%</b>
( - ) Despesas operacionais	-2.130.885	-6,5%	-1.922.895	-6,5%	-1.756.690	-5,1%	-8,6%
<b>( = ) EBITDA</b>	<b>2.160.287</b>	<b>6,6%</b>	<b>2.698.720</b>	<b>9,1%</b>	<b>5.559.528</b>	<b>16,0%</b>	<b>106,0%</b>
( - ) Depreciação e amortização	-313.959	-1,0%	-289.177	-1,0%	-235.555	-0,7%	-18,5%
( - ) Encargos financeiros líquidos	-2.179.122	-6,6%	-1.991.952	-6,7%	-2.025.118	-5,8%	1,7%
<b>( = ) Resultado antes do RNO</b>	<b>-332.794</b>	<b>-1,0%</b>	<b>417.591</b>	<b>1,4%</b>	<b>3.298.856</b>	<b>9,5%</b>	<b>690,0%</b>
( + / - ) RNO	0	0,0%	0	0,0%	0	0,0%	0,0%
<b>( = ) Resultado antes do IR e CS</b>	<b>-332.794</b>	<b>-1,0%</b>	<b>417.591</b>	<b>1,4%</b>	<b>3.298.856</b>	<b>9,5%</b>	<b>690,0%</b>
( - ) IR e CS	71.928	0,2%	-121.796	-0,4%	-1.037.295	-3,0%	751,7%
<b>( = ) RESULTADO LÍQUIDO DO EXERCÍCIO</b>	<b>-260.866</b>	<b>-0,8%</b>	<b>295.795</b>	<b>1,0%</b>	<b>2.261.561</b>	<b>6,5%</b>	<b>664,6%</b>

30



## 5.1. Análise de Faturamento

Conforme quadro de obtenção de receitas do semestre pode-se constatar as oscilações ocorridas no período, demonstrando no mês de fevereiro de 2024 uma receita na ordem de R\$ 34,7 milhões, advinda majoritariamente de Vendas Mercado Interno ocorrida na Recuperanda Noma do Brasil.



## 5.2. Lucro Bruto

Conforme tabela abaixo é possível perceber a linha ociosidade onde as Recuperandas informam a mão de obra, como o próprio nome diz, ociosa. Por se tratar de um custo fixo da empresa, sempre que o faturamento atinge patamares menores, esta ociosidade impacta sobre o lucro bruto, levando-o em diversos meses a apresentar-se negativo. Destaca-se, no entendimento desta AJ, que este custo ocioso deveria estar sendo apropriado nas despesas, tendo em vista não distorcer as margens efetivas dos produtos, ou ainda atribuído em ficha técnica sendo mencionado apenas na ocorrência da venda dos produtos.

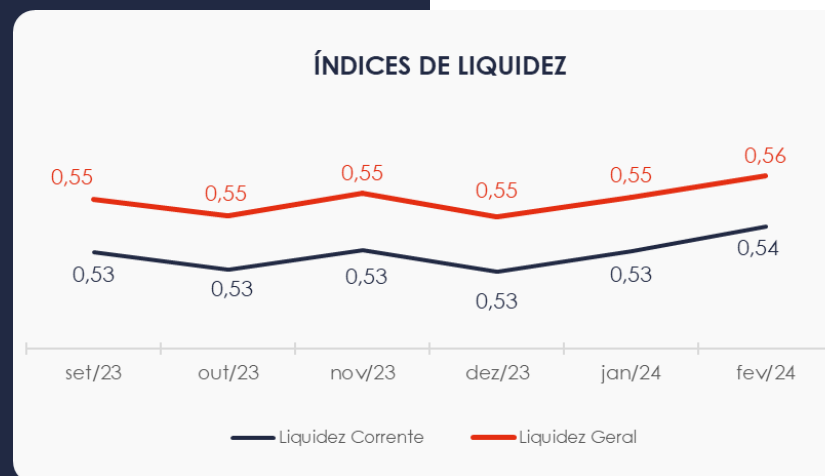
RESULTADO BRUTO	set/23	out/23	nov/23	dez/23	jan/24	fev/24
<b>RECEITA TOTAL</b>	21.341.417	29.779.437	29.645.966	32.809.252	29.575.290	34.743.712
Deduções	- 4.016.750	- 6.331.785	- 5.806.508	- 6.357.488	- 5.724.739	- 6.840.736
Custo das Vendas	- 16.338.439	- 18.912.999	- 18.084.323	- 22.160.592	- 18.657.090	- 18.657.209
Ociosidade	- 1.392.082	- 2.388.637	- 2.059.766	-	- 571.847	- 1.929.548
<b>LUCRO BRUTO</b>	<b>- 405.854</b>	<b>2.146.017</b>	<b>3.695.369</b>	<b>4.291.172</b>	<b>4.621.615</b>	<b>7.316.218</b>





### 5.3. Índices de Liquidez

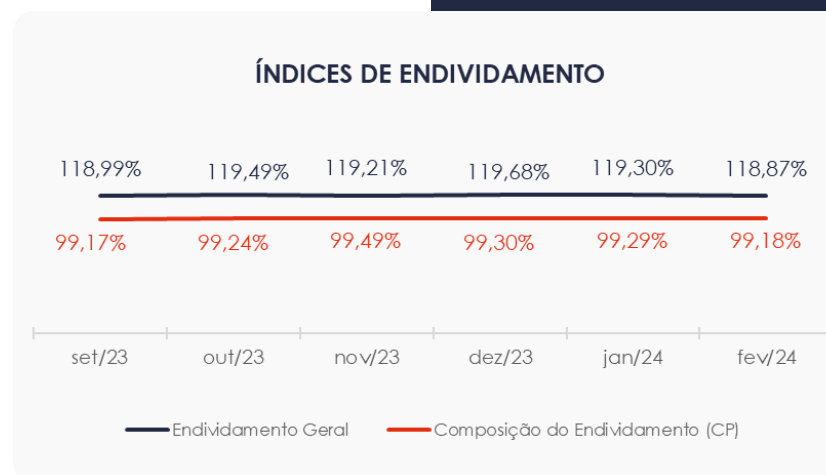
Os índices de liquidez avaliam a capacidade financeira de uma empresa satisfazer as obrigações assumidas com terceiros. Pode ser visualizado o índice de liquidez geral das Recuperandas estável entre os meses do último semestre. Ainda assim o valor de **R\$ 0,56**, demonstra que a sociedade empresária **não dispunha** de ativos suficientes para o pagamento das suas dívidas com vencimento a curto e longo prazos.



# 6. ENDIVIDAMENTO

## 6.1. Endividamento Total

No referido mês de análise o endividamento da empresa totalizou R\$ 802,5 milhões, representando 118,8% do valor constante no ativo. Observa-se também que houve uma leve redução na composição do endividamento, tendo as dívidas vincendas a curto prazo passado de 99,29% para 99,18%, em fevereiro de 2024.



## 6.2. Endividamento Sujeito a Recuperação Judicial

Em relação aos credores sujeitos aos efeitos do PRJ, verifica-se que foram alocados pelas Recuperandas um saldo de R\$ 439,3 milhões, demonstrando até o momento a maior parte em Empréstimos e Financiamentos, respectivamente 54,8%.

Reitera-se que os valores apresentados neste grupo constam diferentes do quadro de credores apresentado pelas Recuperandas.

<b>CREDORES RECUPERAÇÃO JUDICIAL</b>	<b>fev/24</b>	<b>AV</b>
Fornecedores - RJ	38.594.422	8,8%
Empréstimos e Financiamentos - RJ	240.984.458	54,8%
Obrigações Trabalhistas - RJ	3.333.177	0,8%
Antecipação de Recebíveis - RJ	156.128.550	35,5%
Adiantamento de Clientes - RJ	351.500	0,1%
<b>TOTAL</b>	<b>439.392.106</b>	<b>100,0%</b>



# 7. FLUXO DE CAIXA

Para melhor compreensão apresenta-se a seguir a demonstração do fluxo de caixa da empresa Recuperanda, realizada pelo método direto, referente aos últimos três meses.

www.valorconsultores.com.br

DEMONSTRAÇÃO DO FLUXO DE CAIXA	dez/23	jan/24	fev/24
<b>ATIVIDADES OPERACIONAIS</b>			
Movimentação de clientes a receber	31.315.457	24.541.869	28.648.141
Movimentação de outros créditos	14.751.885	-5.606.683	-6.031.723
Movimentação de fornecedores	-23.233.038	-19.517.759	-18.730.973
Movimentação de tributos	3.727.733	-4.387.009	-6.225.591
Movimentação de despesas e outras obrig.	-23.922.105	186.892	822.031
<b>Fluxo das atividades operacionais</b>	<b>2.639.931</b>	<b>-4.782.689</b>	<b>-1.518.115</b>
<b>ATIVIDADES DE INVESTIMENTOS</b>			
Movimentação de investimentos	-13.910	-575	0
Movimentação de imobilizado	-190.546	-160.566	-179.218
Movimentação de intangível	28.456	28.378	26.547
<b>Fluxo das atividades de investimentos</b>	<b>-176.001</b>	<b>-132.763</b>	<b>-152.671</b>
<b>ATIVIDADES DE FINANCIAMENTOS</b>			
Movimentação de empr. e financ.	-3.446.829	4.890.842	4.918.843
<b>Fluxo das atividades de financiamento</b>	<b>-3.446.829</b>	<b>4.890.842</b>	<b>4.918.843</b>
<b>ATIVIDADES DE CREDORES RJ</b>			
Movimentação de credores RJ	0	0	0
<b>Fluxo das atividades de credores RJ</b>	<b>0</b>	<b>0</b>	<b>0</b>
<b>ATIVIDADES DE PATRIMÔNIO LÍQUIDO</b>			
Movimentação de patrimônio líquido	21.761	21.748	-1.912.337
<b>Fluxo das atividades de patrimônio líquido</b>	<b>21.761</b>	<b>21.748</b>	<b>-1.912.337</b>
<b>Variação líquida do caixa</b>	<b>-961.136</b>	<b>-2.862</b>	<b>1.335.720</b>

36



## 7.1. Principais Fontes de Entrada

As fontes de entrada de receita no período foram relacionadas com o recebimento de clientes, movimentações de outras obrigações, intangível referente a amortização informada no balanço e não destacada na DRE e empréstimos que juntos totalizaram R\$ 34,4 milhões.

## 7.2. Principais Saídas

Os movimentos de saídas que contribuíram para saldo negativo foram fornecedores, outros créditos, tributos, imobilizado e movimentação do patrimônio líquido, tendo totalizado no período uma saída de caixa de R\$ 33 milhões.

Perfazendo no período de análise em uma variação líquida do caixa positiva em R\$ 1,3 milhão.





## MARINGÁ/PR

Av. Duque de Caxias, nº 882  
Edifício New Tower Plaza  
Torre II, 6º Andar, Sala 603  
Zona 07 - CEP 87020-025

**+55 44 3041-4882**

## CURITIBA/PR

Av. Cândido de Abreu, nº 470  
Edifício Neo Business  
14º Andar, Conjunto 1407  
Centro Cívico - CEP 87020-025

**+55 41 3122-2060**

## SÃO PAULO/SP

Av. Paulista, nº 2300  
Edifício São Luís Gonzaga  
Andar Pilotis  
Bela Vista - CEP 01310-300

**+55 11 2847-4958**



Documento assinado digitalmente, conforme MP nº 2.200-2/2001, Lei nº 11.419/2006, resolução do Projudi, do TJPR/OE  
Validação deste em <https://projudi.tjpr.jus.br/projudi/> - Identificador: PJ6CK 6GXQQ U6RNF 9SQFY