



15º RELATÓRIO MENSAL DE ATIVIDADES

RKT SERVIÇOS DE USINAGEM LTDA
TOZ SOLUÇÕES INDUSTRIAIS LTDA





Administradora Judicial
ajtoz@valorconsultores.com.br

RECUPERAÇÃO JUDICIAL N. 0023970-35.2023.8.16.0185
26ª VARA CÍVEL DE FALÊNCIAS E RECUPERAÇÃO JUDICIAL DE CURITIBA/PR



SUMÁRIO

1. Glossário Online.....	4	5.2. Evolução do Ebitda.....	22
2. Cronograma Processual.....	5	5.3. Índices de Liquidez.....	23
3. Informações Operacionais.....	6	6. Endividamento.....	24
3.1. Constatação das Condições de Funcionamento	6	6.1. Endividamento Total.....	24
3.2. Quadro Funcional.....	8	7. Fluxo de Caixa.....	25
3.3. Fotos da Vistoria.....	10	7.1. Principais Fontes de Entrada.....	26
4. Informações Financeiras - TOZ.....	13	7.2. Principais Saídas.....	26
4.1. Balanço Patrimonial.....	13	8. Informações Financeiras - RTK.....	27
4.2. Contas a Receber.....	16	8.1. Balanço Patrimonial.....	27
4.3. Contas a Pagar.....	17	8.2. Contas a Pagar.....	29
4.4. Estoques.....	18	9. Análise de Resultados.....	30
4.5. Imobilizado.....	19	9.1. Evolução do Ebitda.....	31
5. Análise de Resultados.....	20	10. Endividamento.....	32
5.1. Análise de Faturamento.....	21	10.1. Endividamento Total.....	32



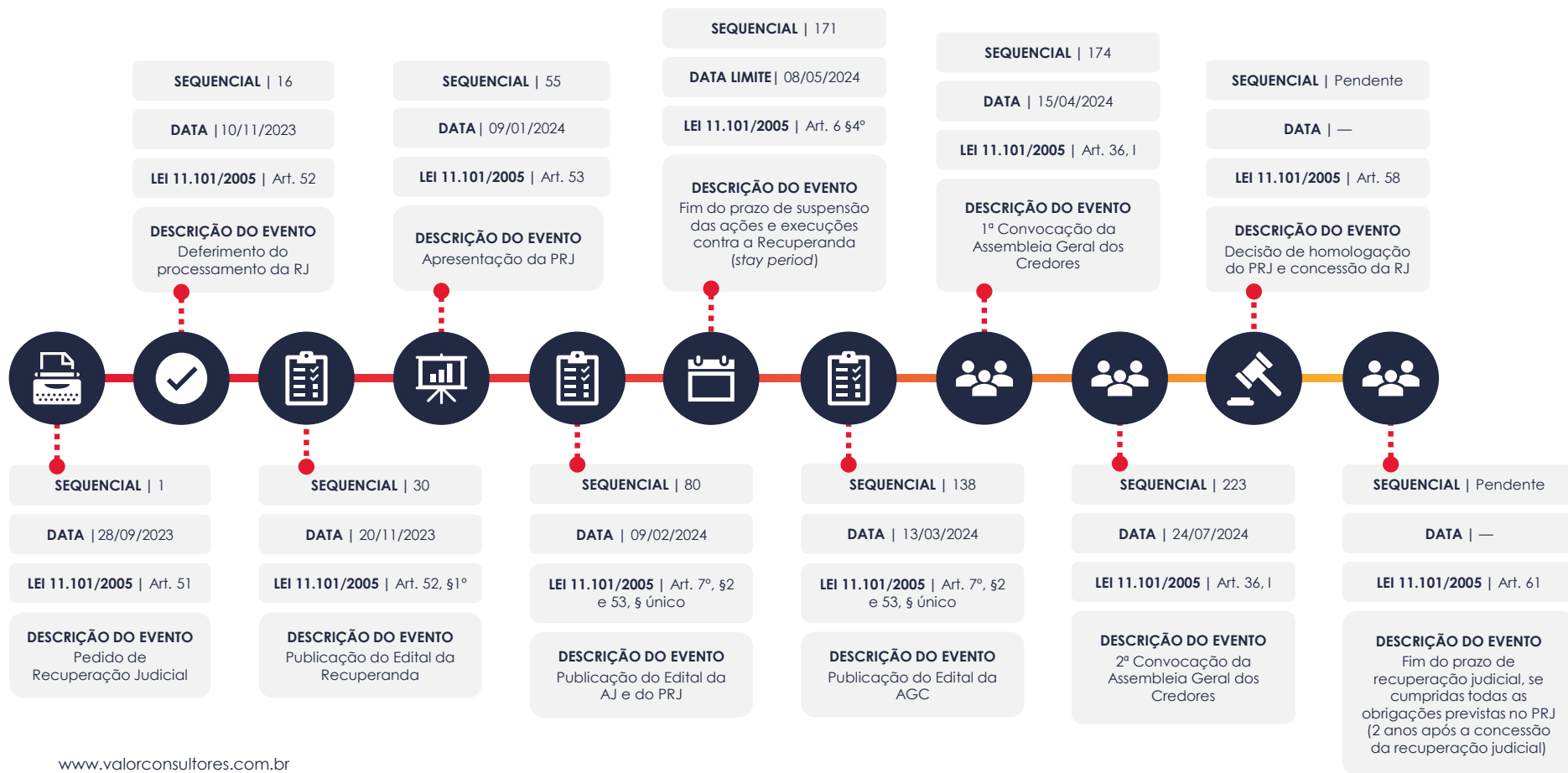
1. GLOSSÁRIO ONLINE

www.valorconsultores.com.br

Para consulta do glossário *online* referente às informações operacionais e financeiras delineadas no presente Relatório Mensal de Atividades, acesse o *link* <https://www.valorconsultores.com.br/modelos>.



2. CRONOGRAMA PROCESSUAL



3. INFORMAÇÕES OPERACIONAIS

3.1. Constatação das Condições de Funcionamento

As informações que embasam o presente relatório foram coletadas pela representante da AJ, Ana Luiza Meyer Albiero (OAB/PR 104.254), através de vistoria presencial realizada em 26/02/2025 nas unidades de operação das Recuperandas, com o acompanhamento da responsável pelo setor financeiro, Sra. Cristina, que prestou as informações pertinentes sobre a atividade.

Na ocasião, foi observado que as empresas permanecem ocupando 03 barracões na mesma quadra, sendo que o endereço da sede e principal atividade está na Rua Honesta de Souza Rausis, 530.

Neste local, onde são fabricados máquinas e equipamentos sob encomenda, verificou-se o normal funcionamento das atividades, com colaboradores em todos os setores, bem como estoque de matéria-prima, produtos acabados e itens ainda em processo de fabricação.

O segundo barracão, situado à Leonilda Sibila Nadolny, 289, de acordo com o observado, executa serviço denominado de "estamparia", voltado à confecção de uma calha para geladeira e montagem de equipamentos. No momento da vistoria estavam presentes na unidade em atividades laborais 04 funcionários, além de vários produtos acabados.



Já no terceiro local, situado à Rua Amália Strapassom de Souza, 156, onde realiza-se serviços de solda e caldeiraria, havia um trabalhador organizando peças prontas decorrentes de contrato com a Enerbras, além de equipamentos utilizados no setor de pintura.

Em seguida, a Sra. Cristina relatou que o faturamento de janeiro/2025 totalizou R\$ 972.145,93, representando um aumento significativo em relação ao mês anterior, o que confirma a expectativa apresentada no relatório anterior.

Continuou a preposta explicando que o volume de faturamento não representa entrada de valores em caixa, uma vez que são produtos que já foram pagos, mas finalizados e entregues recentemente.

Quando questionada sobre o valor de novos pedidos, foi informado que totaliza R\$ 460 mil, sendo os principais clientes destes pedidos ATLAS INDUSTRIA DE ELETRODOMÉSTICOS e DENSO DO BRASIL LTDA.

Ademais, em relação aos seus clientes, indicou que permanecem os mesmos, incluindo: WITZENMANN DO BRASIL LTDA., AROTUBI INDÚSTRIA DE COMPONENTES LTDA., THYSSENKUPP BRASIL LTDA., DIVISION STEERING, ATLAS INDÚSTRIA DE ELETRODOMÉSTICOS, TA PEÇAS E EQUIPAMENTOS INDUSTRIAIS LTDA. – ME, ENERBRAS MATERIAIS ELÉTRICOS LTDA., VALMET CELULOSE, PAPEL E ENERGIA LTDA., DENSO DO BRASIL LTDA.,

www.valorconsultores.com.br

KRONA ACESSÓRIOS HIDRAULICOS LTDA., CONTITECH DO BRASIL PRODUTOS AUTOMOTIVOS E INDUSTRIAIS LTDA., DAF CAMINHÕES BRASIL INDUSTRIAL LTDA., PLASTILIT PROD. PLÁSTICOS DO PARANÁ S.A.

Em relação a este último cliente, constatou-se que a máquina que estava no balcão foi entregue, finalizando assim os produtos pendentes.

Em seguida, a preposta comunicou que as Recuperandas mantêm como parceiros financeiros as empresas DS Securitizadora, Seller, Confiance, Finanza, Foster, Apoio e P2, com taxa média de juros de 2,8% ao mês.

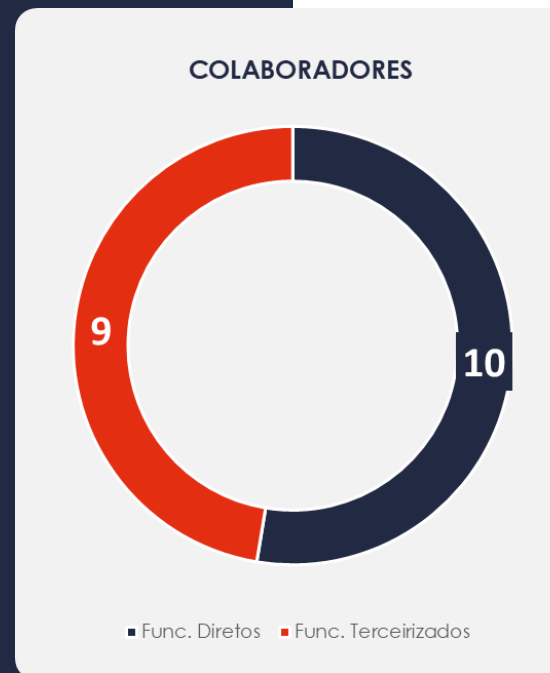
Quando questionada sobre o fluxo financeiro e o pagamento das despesas mensais, a preposta esclareceu que as despesas fixas (água, luz, folha de pagamento) totalizaram R\$ 424.733,19, valor que foi quitado por meio da antecipação de recebíveis. Contudo, ressaltou que não foi possível quitar todas as contas mensais, especialmente os fornecedores.

Quanto aos tributos, informou que a empresa permanece engendrando esforços para aderir ao parcelamento, com o objetivo de obter as certidões.



3.2. Quadro Funcional

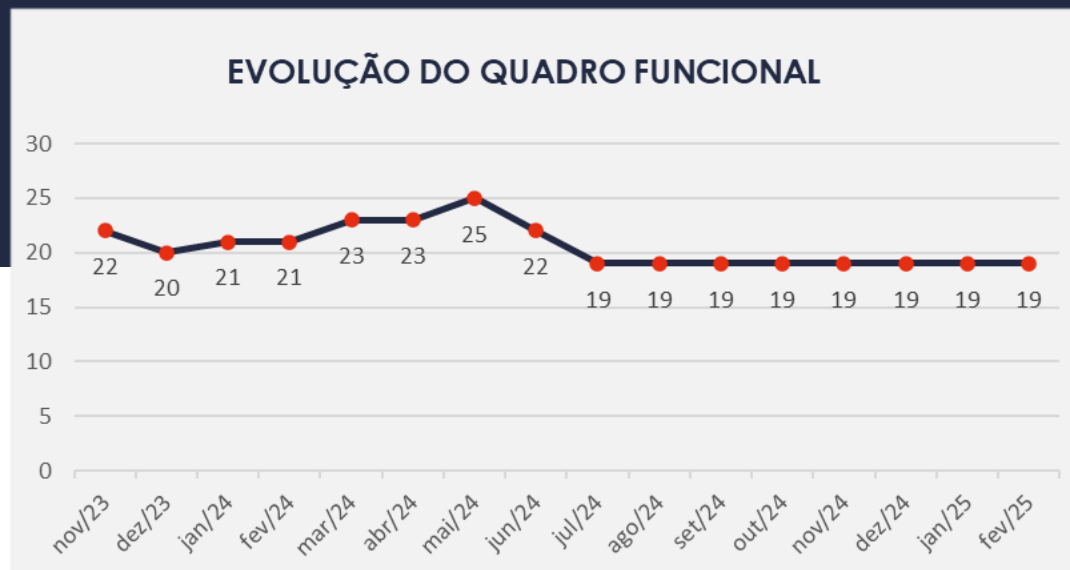
Pelas informações prestadas no mês anterior, as Recuperandas contam com 19 colaboradores, sendo 10 celetistas e 9 prestadores de serviços (MEI), conforme gráfico ao lado:



3.2. Quadro Funcional

Pelas informações prestadas no mês em apreço, as Recuperandas contam com 19 colaboradores.

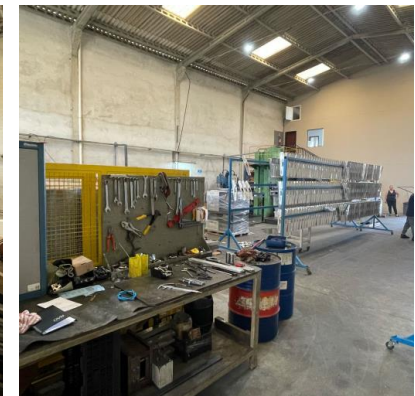
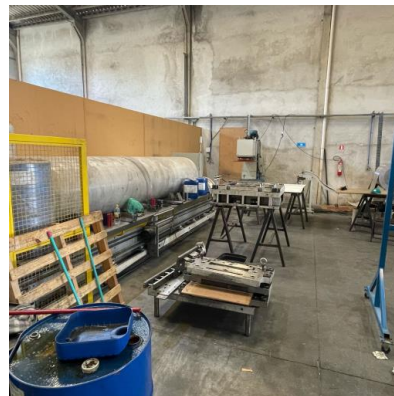
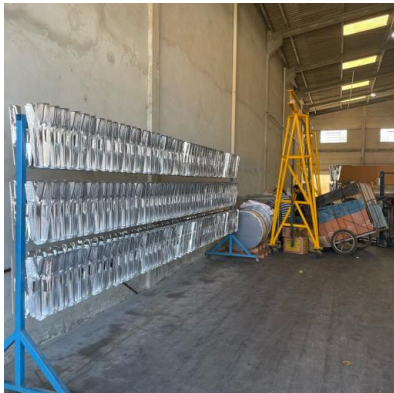
O comparativo que demonstra o progresso do quadro de funcionários, celetistas ou prestadores de serviços (MEI), das Recuperandas ao longo tempo, desde o seu pedido de Recuperação Judicial até os dias atuais, está estampado pelo gráfico abaixo:



3.3. Fotos da Vistoria Sede

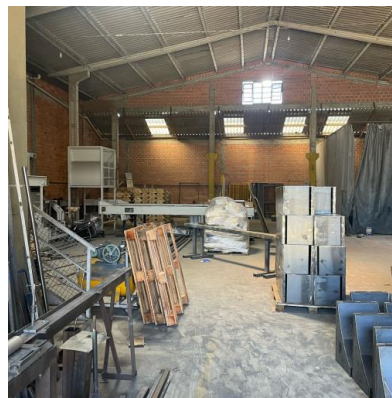


3.3. Fotos da Vistoria Estamparia



3.3. Fotos da Vistoria

Solda e caldeiraria



4. INFORMAÇÕES FINANCEIRAS - TOZ

4.1. Balanço Patrimonial

Apresentamos a seguir os dados detalhados da composição dos Ativos e Passivos, bem como suas variações, referentes ao último trimestre.

www.valorconsultores.com.br

BALANÇO PATRIMONIAL	out/24	AV	nov/24	AV	dez/24	AV	AH
ATIVO							
Ativo Circulante							
Caixa e equivalentes a caixa	2.219	0,1%	1.417	0,0%	543	0,0%	-61,7%
Direitos Creditórios	59.412	2,0%	59.412	2,0%	59.412	2,7%	0,0%
Outros Créditos	27.906	0,9%	27.906	0,9%	27.906	1,3%	0,0%
Tributos a Recuperar	37.064	1,2%	30.444	1,0%	105.199	4,8%	245,5%
Estoques	538.779	18,2%	566.321	19,0%	125.054	5,7%	-77,9%
Total do Ativo Circulante	665.381	22,4%	685.500	22,9%	318.114	14,5%	-53,6%
Ativo Não Circulante							
Imobilizado	2.302.415	77,6%	2.302.415	77,1%	1.878.622	85,5%	-18,4%
Total do Ativo Não Circulante	2.302.415	77,6%	2.302.415	77,1%	1.878.622	85,5%	-18,4%
TOTAL DO ATIVO	2.967.796	100,0%	2.987.915	100,0%	2.196.736	100,0%	-26,5%

13

4.1.1. Principais Movimentações do Ativo

Caixa e equivalentes a caixa: As disponibilidades apresentaram, em dezembro/24, um saldo de R\$ 543, o que representa uma baixa de R\$ 874 em relação ao mês anterior.

Tributos a Recuperar: O grupo registrou um aumento de R\$ 74 mil, encerrando o mês de análise com um saldo de R\$ 105 mil, o que corresponde a 4,8% do total dos ativos da empresa.



BALANÇO PATRIMONIAL	out/24	AV	nov/24	AV	dez/24	AV	AH
PASSIVO							
Passivo Circulante							
Fornecedores	825.962	27,8%	509.722	17,1%	836.413	38,1%	64,1%
Obrigações Trabalhistas e Previdenciárias	63.998	2,2%	63.998	2,1%	63.998	2,9%	0,0%
Obrigações Tributárias	104.897	3,5%	49.514	1,7%	2.072	0,1%	-95,8%
Outras Obrigações	722.071	24,3%	722.071	24,2%	722.071	32,9%	0,0%
Total do Passivo Circulante	1.716.927	57,9%	1.345.305	45,0%	1.624.554	74,0%	20,8%
Passivo Não Circulante							
Obrigações Tributárias	157.531	5,3%	157.531	5,3%	157.531	7,2%	0,0%
Total do Passivo Não Circulante	157.531	5,3%	157.531	5,3%	157.531	7,2%	0,0%
Patrimônio Líquido							
Capital Social	500.000	16,8%	500.000	16,7%	500.000	22,8%	0,0%
Lucros e/ou Prejuízos Acumulados	471.825	15,9%	471.825	15,8%	471.825	21,5%	0,0%
Lucros/Prejuízo do Exercício	121.513	4,1%	513.254	17,2%	-557.173	-25,4%	-208,6%
Ajustes de Exercícios Anteriores	0	0,0%	0	0,0%	0	0,0%	0,0%
Total do Patrimônio Líquido	1.093.338	36,8%	1.485.079	49,7%	414.652	18,9%	-72,1%
TOTAL DO PASSIVO	2.967.796	100,0%	2.987.915	100,0%	2.196.736	100,0%	-26,5%

www.valorconsultores.com.br

4.1.2. Principais Movimentações do Passivo

Fornecedores: Entre novembro e dezembro de 2024, houve uma alta de R\$ 326 mil, equivalente a 64,1%. Ao final do mês, o saldo foi de R\$ 836 mil, representando 38,1% do total do passivo.

Obrigações Tributárias: Em dezembro/24, este grupo registrou um saldo de R\$ 2 mil e representou 0,1% do passivo. No período de análise, demonstrou um decréscimo de R\$ 47 mil.

15



4.2. Contas a Receber

Os valores de Contas a Receber com vencimentos a curto prazo são compostos exclusivamente por Direitos Creditórios. No período de análise, não houve alteração no saldo em comparação ao mês anterior, totalizando R\$ 59 mil.

Observa-se que a Recuperanda possui um saldo de R\$ 10,8 milhões registrado na conta "Duplicatas a Receber". No entanto, a totalidade desse valor tem sido integralmente antecipado, resultando na correspondência total desse saldo na conta "Duplicatas Descontadas". Dessa forma, não há valor no grupo Clientes.

www.valorconsultores.com.br

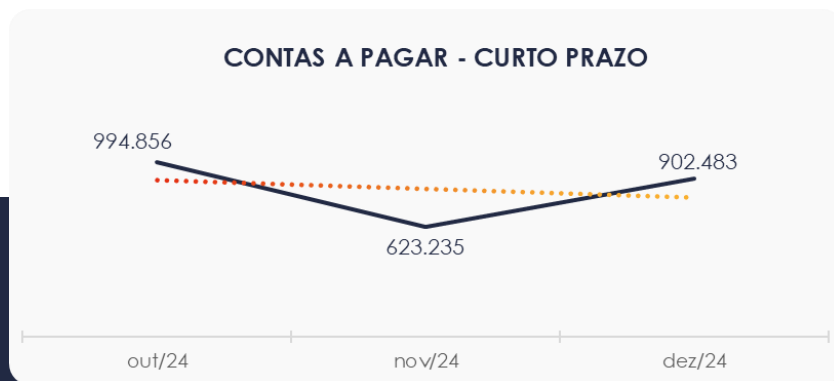


16

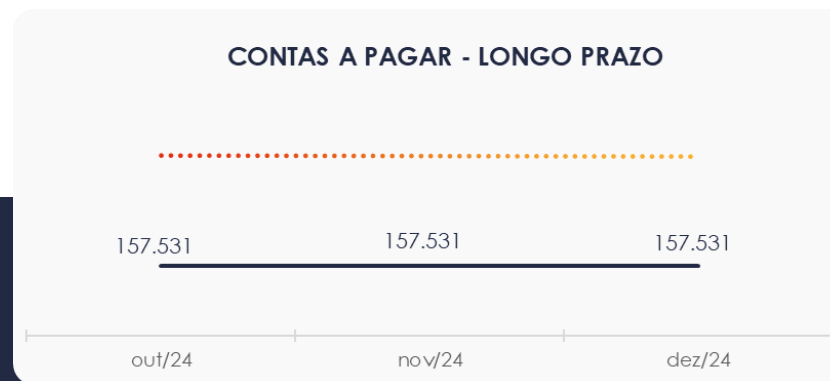


4.3. Contas a Pagar

As contas a pagar de curto prazo apresentaram um aumento de R\$ 279 mil entre novembro e dezembro de 2024. Esse acréscimo foi principalmente relacionado ao grupo Fornecedores, que representou 92,7% do total das contas.



Os valores a pagar de longo prazo, conforme mostrado no gráfico, apresentaram um saldo de R\$ 157 mil. Destaca-se que o grupo de "Obrigações Tributárias" corresponde a esse saldo e não apresentou movimentações durante o último trimestre.



4.4. Estoques

O saldo dos estoques encerrou em R\$ 125 mil em dezembro/24, apresentando uma redução de R\$ 441 mil em relação ao mês anterior.

A seguir, um quadro ilustra as variações ocorridas ao longo do trimestre.



4.5. Imobilizado

No mês de dezembro/24, este grupo apresentou um saldo de R\$ 1,8 milhão, registrando uma redução de R\$ 423 mil em razão da contabilização da parcela de depreciação.

O maior saldo do grupo está em 'Máquinas e Equipamentos', que representa 101,7% do total do imobilizado.

IMOBILIZADO	out/24	nov/24	dez/24	AV	Variação
Veículos	387.882	387.882	387.882	20,6%	0
Máquinas e Equipamentos	1.910.635	1.910.635	1.910.635	101,7%	0
Móveis e Utensílios	3.200	3.200	3.200	0,2%	0
Ferramentas	698	698	698	0,0%	0
(-) Depreciações	0	0	-423.793	-22,6%	-423.793
TOTAL	2.302.415	2.302.415	1.878.622	100,0%	-423.793



5. ANÁLISE DE RESULTADOS

Com base nas demonstrações financeiras recebidas, foi analisada a demonstração de resultado da Toz Soluções Industriais Ltda para o mês de dezembro/24, que revelou um prejuízo de R\$ 1 milhão.

Destaca-se que esse prejuízo foi acentuado pela diminuição das receitas, bem como pelo reconhecimento dos custos das vendas e serviços, além das despesas de depreciação e amortização.

No acumulado anual, o faturamento totalizou R\$ 5,3 milhões, resultando em um prejuízo de R\$ 557 mil.

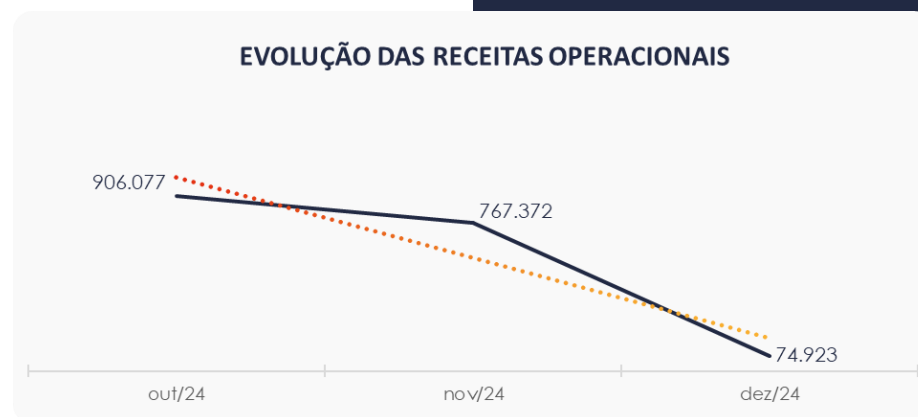
www.valorconsultores.com.br

DRE	out/24	AV	nov/24	AV	dez/24	AV	AH	Acum. 2024	AV
RECEITAS OPERACIONAIS BRUTAS	906.077	100,0%	767.372	100,0%	74.923	100,0%	-90,2%	5.376.560	100,0%
(-) Deduções das receitas	-220.032	-24,3%	-359.590	-46,9%	-51.980	-69,4%	-85,5%	-2.938.710	-54,7%
(=) Receitas líquidas	686.045	75,7%	407.781	53,1%	22.944	30,6%	-94,4%	2.437.850	45,3%
(-) Custos das Vendas e Serviços	0	0,0%	0	0,0%	-666.554	-889,6%	0,0%	-2.193.020	-40,8%
(=) Lucro bruto	686.045	75,7%	407.781	53,1%	-643.610	-859,0%	-257,8%	244.830	4,6%
(-) Despesas operacionais	-470	-0,1%	-15.729	-2,0%	-813	-1,1%	-94,8%	-361.946	-6,7%
(=) EBITDA	685.575	75,7%	392.052	51,1%	-644.424	-860,1%	-264,4%	-117.115	-2,2%
(-) Depreciação e amortização	0	0,0%	0	0,0%	-423.793	-565,6%	0,0%	-423.793	-7,9%
(-) Encargos financeiros líquidos	-327	0,0%	-311	0,0%	-139	-0,2%	-55,2%	-8.986	-0,2%
(=) Resultado antes do RNO	685.248	75,6%	391.742	51,0%	-1.068.355	-1425,9%	-372,7%	-549.894	-10,2%
(+/-) RNO	0	0,0%	0	0,0%	0	0,0%	0,0%	0	0,0%
(=) Resultado antes do IR e CS	685.248	75,6%	391.742	51,0%	-1.068.355	-1425,9%	-372,7%	-549.894	-10,2%
(-) IR e CS	0	0,0%	0	0,0%	-2.072	-2,8%	0,0%	-7.280	-0,1%
(=) RESULTADO LÍQUIDO DO EXERCÍCIO	685.248	75,6%	391.742	51,0%	-1.070.428	-1428,7%	-373,2%	-557.173	-10,4%



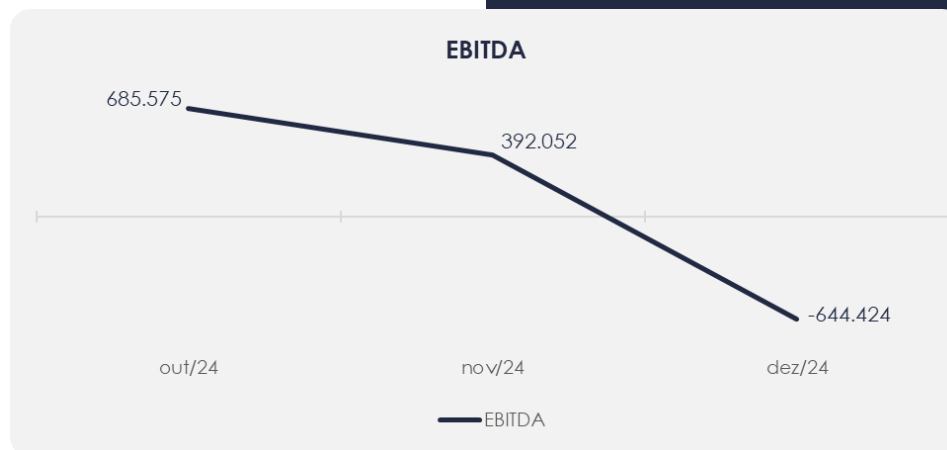
5.1. Análise de Faturamento

A seguir, apresentamos o quadro de obtenção de receitas, onde se observa uma baixa de R\$ 692 mil em relação ao mês anterior, principalmente devido as Receita de Vendas.



5.2. Evolução do Ebitda

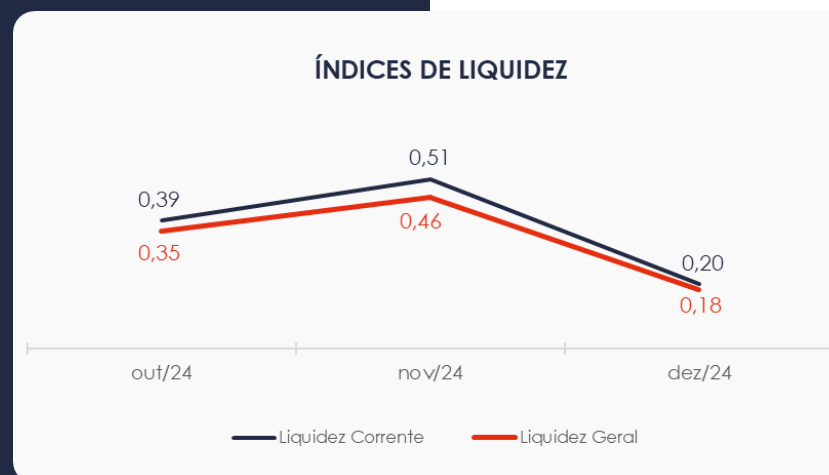
No mês de dezembro/24, com o Lucro Bruto negativo, não foi possível cobrir as despesas operacionais, que totalizaram R\$ 813. Assim, a Recuperanda encerrou o período com um resultado operacional (EBITDA) desfavorável de R\$ 644 mil. Destaca-se que no acumulado de 2024, o EBITDA apresenta um saldo negativo de R\$ 117 mil.



5.3. Índices de Liquidez

O **índice de liquidez geral** da Recuperanda em dezembro/24 foi de **0,18**, indicando uma redução em relação ao mês anterior. Sendo assim, a empresa **não possui** ativos suficientes para cobrir suas dívidas de curto e longo prazo, com uma capacidade de pagamento de apenas **R\$ 0,18** para cada **R\$ 1,00** de dívida.

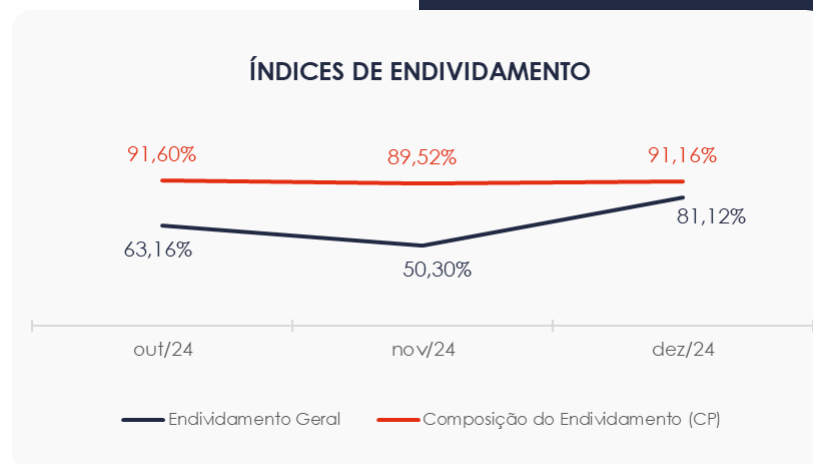
Além disso, o **índice de liquidez corrente** foi de **0,20**, o que também demonstra insuficiência para o pagamento das dívidas de curto prazo.



6. ENDIVIDAMENTO

6.1. Endividamento Total

No mês de análise, o endividamento da empresa totalizou R\$ 1,7 milhões, correspondendo a 81,12% do valor total dos ativos. Desse montante, 91,16% refere-se a dívidas de curto prazo, em dezembro/24.



7. FLUXO DE CAIXA

Para melhor compreensão, apresentamos ao lado a demonstração do fluxo de caixa da empresa Recuperanda, elaborada pelo método direto, referente ao trimestre.

www.valorconsultores.com.br

DEMONSTRAÇÃO DO FLUXO DE CAIXA	out/24	nov/24	dez/24
ATIVIDADES OPERACIONAIS			
Movimentação de clientes a receber	906.077	767.372	74.923
Movimentação de outros créditos	103.432	6.620	-74.755
Movimentação de fornecedores	-890.501	-343.782	101.404
Movimentação de tributos	-116.690	-414.973	-101.494
Movimentação de despesas e outras obrig.	-797	-16.040	-424.745
Fluxo das atividades operacionais	1.521	-802	-424.667
ATIVIDADES DE INVESTIMENTOS			
Movimentação de investimentos	0	0	0
Movimentação de imobilizado	0	0	423.793
Movimentação de intangível	0	0	0
Fluxo das atividades de investimentos	0	0	423.793
ATIVIDADES DE FINANCIAMENTOS			
Movimentação de empr. e financ.	0	0	0
Fluxo das atividades de financiamento	0	0	0
ATIVIDADES DE CREDORES RJ			
Movimentação de credores RJ	0	0	0
Fluxo das atividades de credores RJ	0	0	0
ATIVIDADES DE PATRIMÔNIO LÍQUIDO			
Movimentação de patrimônio líquido	0	0	0
Fluxo das atividades de patrimônio líquido	0	0	0
Variação líquida do caixa	1.521	-802	-874

25



7.1. Principais Fontes de Entrada

As principais fontes de entrada no período foram o recebimento de clientes, movimentações de fornecedores e imobilizado, totalizando R\$ 600 mil.

7.2. Principais Saídas

As principais saídas que contribuíram para o saldo negativo incluíram movimentações de outros créditos, tributos e outras obrigações, totalizando R\$ 600 mil.

Como resultado, e sem outras movimentações, a variação final do saldo de caixa da Recuperanda foi negativa em R\$ 874.



8. INFORMAÇÕES FINANCEIRAS - RTK

8.1. Balanço Patrimonial

Apresentamos a seguir os dados detalhados da composição dos Ativos e Passivos, bem como suas variações, para o último trimestre.

www.valorconsultores.com.br

BALANÇO PATRIMONIAL	out/24	AV	nov/24	AV	dez/24	AV	AH
ATIVO							
Ativo Circulante							
Caixa e equivalentes a caixa	571	0,7%	250	1,0%	500	13,1%	100,0%
Clientes	67.765	84,9%	0	0,0%	0	0,0%	0,0%
Outros Créditos	0	0,0%	13.683	53,8%	0	0,0%	-100,0%
Estoques	11.510	14,4%	11.510	45,2%	3.310	86,9%	-71,2%
Total do Ativo Circulante	79.846	100,0%	25.443	100,0%	3.810	100,0%	-85,0%
Ativo Não Circulante							
Total do Ativo Não Circulante	0	0,0%	0	0,0%	0	0,0%	0,0%
TOTAL DO ATIVO	79.846	100,0%	25.443	100,0%	3.810	100,0%	-85,0%
PASSIVO							
Passivo Circulante							
Obrigações Trabalhistas e Previdenciárias	35.495	44,5%	37.125	145,9%	42.542	1116,6%	14,6%
Obrigações Tributárias	5.909	7,4%	0	0,0%	0	0,0%	0,0%
Outras Obrigações	2.751.651	3446,2%	2.754.890	10827,8%	2.829.734	74271,2%	2,7%
Total do Passivo Circulante	2.793.054	3498,1%	2.792.014	10973,7%	2.872.275	75387,8%	2,9%
Passivo Não Circulante							
Total do Passivo Não Circulante	0	0,0%	0	0,0%	0	0,0%	0,0%
Patrimônio Líquido							
Capital Social	30.000	37,6%	30.000	117,9%	30.000	787,4%	0,0%
Lucros e/ou Prejuízos Acumulados	-2.307.932	-2890,5%	-2.307.932	-9071,1%	-2.307.932	-60575,7%	0,0%
Lucros/Prejuízo do Exercício	-435.276	-545,1%	-486.383	-1911,7%	-588.277	-15440,3%	20,9%
Ajustes de Exercícios Anteriores	0	0,0%	-2.256	-8,9%	-2.256	-59,2%	0,0%
Total do Patrimônio Líquido	-2.713.208	-3398,1%	-2.766.572	-10873,7%	-2.868.465	-75287,8%	3,7%
TOTAL DO PASSIVO	79.846	100,0%	25.443	100,0%	3.810	100,0%	-85,0%

27



8.1.1. Principais Movimentações do Ativo

Caixa e equivalentes a caixa: As disponibilidades em dezembro/24 apresentaram um saldo de R\$ 500, com um acréscimo de R\$ 250 em relação ao mês anterior.

Outros Créditos: Este grupo, composto por adiantamentos a funcionários, apresentou uma redução de \$ 13 mil no mês de dezembro/24, resultando em um saldo zerado.

8.1.2. Principais Movimentações do Passivo

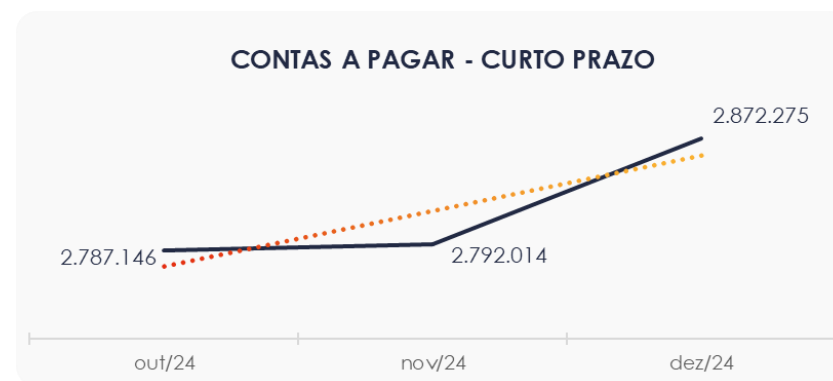
Obrigações Trabalhistas e Previdenciárias: Entre novembro e dezembro de 2024, houve uma alta de 14,6%, equivalente a R\$ 5 mil, encerrando o mês com um saldo de R\$ 42 mil.

Outras Obrigações: Com um saldo de R\$ 2,8 milhões, o grupo registrou um crescimento de R\$ 74 mil no período, sendo composto majoritariamente pela conta "Adiantamento de Clientes".



8.2. Contas a Pagar

As contas a pagar de curto prazo aumentaram em R\$ 80 mil de novembro a dezembro de 2024, com o acréscimo concentrado principalmente no grupo "Outras Obrigações".



9. ANÁLISE DE RESULTADOS

Com base nas demonstrações financeiras recebidas, analisamos a demonstração de resultados da Rtk Serviços de Usinagem Ltda para o mês de dezembro/24. No referido mês, a empresa registrou um prejuízo de R\$ 101 mil.

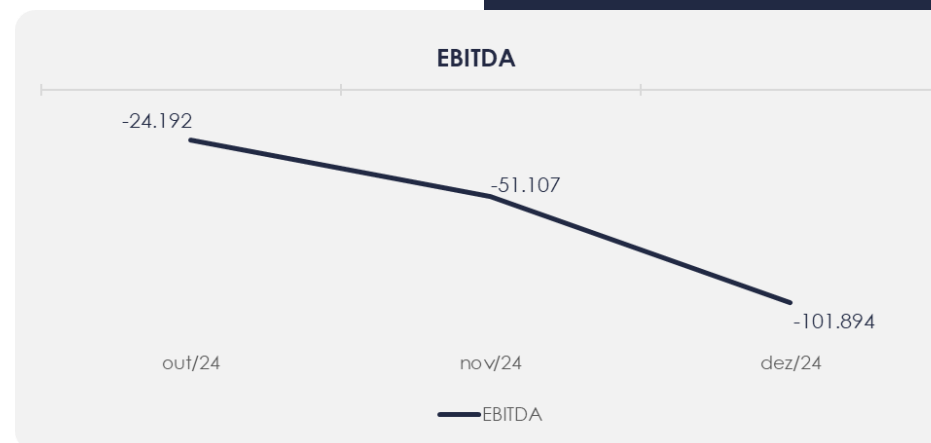
Em 2024, a empresa acumulou um faturamento total de R\$ 144 mil, enquanto os prejuízos somaram R\$ 588 mil.

DRE	out/24	AV	nov/24	AV	dez/24	AV	AH	Acum. 2024	AV
RECEITAS OPERACIONAIS BRUTAS	30.300	100,0%	0	0,0%	0	0,0%	0,0%	144.876	100,0%
(-) Deduções das receitas	-5.909	-19,5%	0	0,0%	0	0,0%	0,0%	-22.579	-15,6%
(=) Receitas líquidas	24.392	80,5%	0	0,0%	0	0,0%	0,0%	122.296	84,4%
(-) Custos das Vendas e Serviços	0	0,0%	0	0,0%	-8.200	0,0%	0,0%	-20.090	-13,9%
(=) Lucro bruto	24.392	80,5%	0	0,0%	-8.200	0,0%	0,0%	102.206	70,5%
(-) Despesas operacionais	-48.584	-160,3%	-51.107	0,0%	-93.694	0,0%	83,3%	-682.259	-470,9%
(=) EBITDA	-24.192	-79,8%	-51.107	0,0%	-101.894	0,0%	99,4%	-580.053	-400,4%
(-) Depreciação e amortização	0	0,0%	0	0,0%	0	0,0%	0,0%	0	0,0%
(-) Encargos financeiros líquidos	-5.116	-16,9%	0	0,0%	0	0,0%	0,0%	-8.224	-5,7%
(=) Resultado antes do RNO	-29.308	-96,7%	-51.107	0,0%	-101.894	0,0%	99,4%	-588.277	-406,1%
(+ / -) RNO	0	0,0%	0	0,0%	0	0,0%	0,0%	0	0,0%
(=) Resultado antes do IR e CS	-29.308	-96,7%	-51.107	0,0%	-101.894	0,0%	99,4%	-588.277	-406,1%
(-) IR e CS	0	0,0%	0	0,0%	0	0,0%	0,0%	0	0,0%
(=) RESULTADO LÍQUIDO DO EXERCÍCIO	-29.308	-96,7%	-51.107	0,0%	-101.894	0,0%	99,4%	-588.277	-406,1%



9.1. Evolução do Ebitda

No mês de dezembro/24, com o Lucro Bruto negativo, não foi possível cobrir as despesas operacionais, que totalizaram R\$ 93 mil. Assim, a Recuperanda encerrou o período com um resultado operacional (EBITDA) desfavorável de R\$ 101 mil. Destaca-se que no acumulado de 2024, o EBITDA apresenta um saldo negativo de R\$ 580 mil.

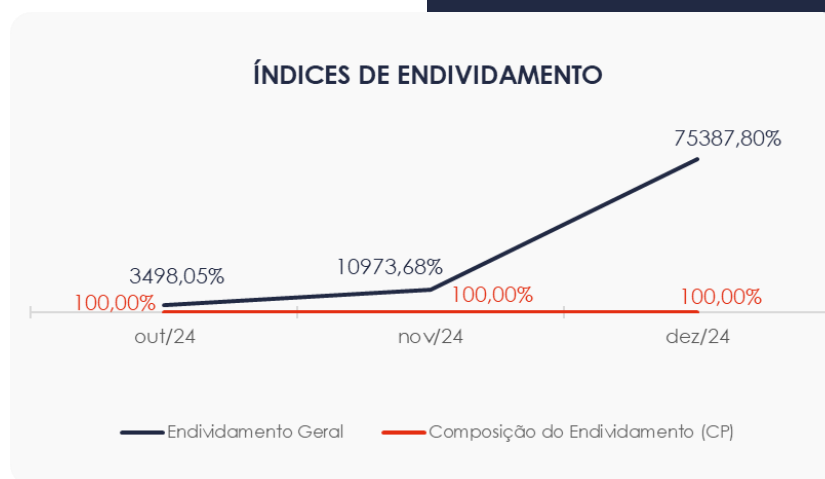


10. ENDIVIDAMENTO

10.1. Endividamento Total

No mês de análise, o endividamento total da empresa alcançou R\$ 2,8 milhões, integralmente classificado como curto prazo em dezembro/24.

O percentual de endividamento é considerado elevado, especialmente quando comparado ao reduzido volume de ativos da empresa.





MARINGÁ/PR

Av. Duque de Caxias, nº 882
Edifício New Tower Plaza
Torre II, 6º Andar, Sala 603
Zona 07 - CEP 87020-025

+55 44 3041-4882

CURITIBA/PR

Av. Cândido de Abreu, nº 470
Edifício Neo Business
6º Andar, Sala 604
Centro Cívico - CEP 80530-000

+55 41 3044-5299

SÃO PAULO/SP

Av. Paulista, nº 2300
Edifício São Luís Gonzaga
Andar Pilotis
Bela Vista - CEP 01310-300

+55 11 2847-4958



Documento assinado digitalmente, conforme MP nº 2.200-2/2001, Lei nº 11.419/2006, resolução do Projudi, do TJPR/OE
Validação deste em <https://projudi.tjpr.jus.br/projudi/> - Identificador: PJLC2 L8HTD 69LZQ ADXG3