



Outubro/2024

12º RELATÓRIO MENSAL DE ATIVIDADES

HS MED COMERCIO DE ARTIGOS HOSPITALARES LTDA;
GP MED COMERCIO DE ARTIGOS HOSPITALARES LTDA;
HIDRAMED COMERCIO DE PRODUTOS MÉDICOS HOSPITALARES LTDA;
DIMENSÃO COMÉRCIO DE ARTIGOS MÉDICOS HOSPITALARES LTDA;
POLLO HOSPITALAR LTDA;
MERCANTIL APOIO ADMINISTRATIVO LTDA.



Administradora Judicial
ajgrupohs@valorconsultores.com.br

RECUPERAÇÃO JUDICIAL N. 0011969-54.2023.8.16.0173
2ª VARA CÍVEL DE UMUARAMA/PR



Documento assinado digitalmente, conforme MP nº 2.200-2/2001, Lei nº 11.419/2006, resolução do Projudi, do TJPR/OE
Validação deste em <https://projudi.tjpr.jus.br/projudi/> - Identificador: PJXRC DVRVS THYV6 HUEAD

SUMÁRIO

1. Glossário Online.....	4	4.4. Estoque.....	19
2. Cronograma Processual.....	5	4.5. Imobilizado.....	20
3. Informações Operacionais.....	6	4.6. Investimentos.....	21
3.1. Constatação das Condições de Funcionamento	6	5. Análise de Resultados.....	22
3.1.1. Matriz (Umuarama/PR) – Recuperandas.....	6	5.1. Análise de Faturamento.....	23
3.1.2. Filial (Umuarama/PR) – GP MED.....	8	5.2. Evolução do Ebitda.....	24
3.2. Quadro Funcional.....	9	5.3. Índices de Liquidez.....	25
3.3. Fotos da Vistoria.....	11	6. Endividamento.....	26
4. Informações Financeiras.....	13	6.1. Endividamento Total.....	26
4.1. Balanço Patrimonial Consolidado.....	13	7. Fluxo de Caixa.....	27
4.1.1. Principais Movimentações do Ativo.....	14	7.1. Principais Fontes de Entrada.....	28
4.1.2. Principais Movimentações do Passivo.....	15	7.2. Principais Saídas.....	28
4.2. Contas a Receber.....	17		
4.3. Contas a Pagar.....	18		



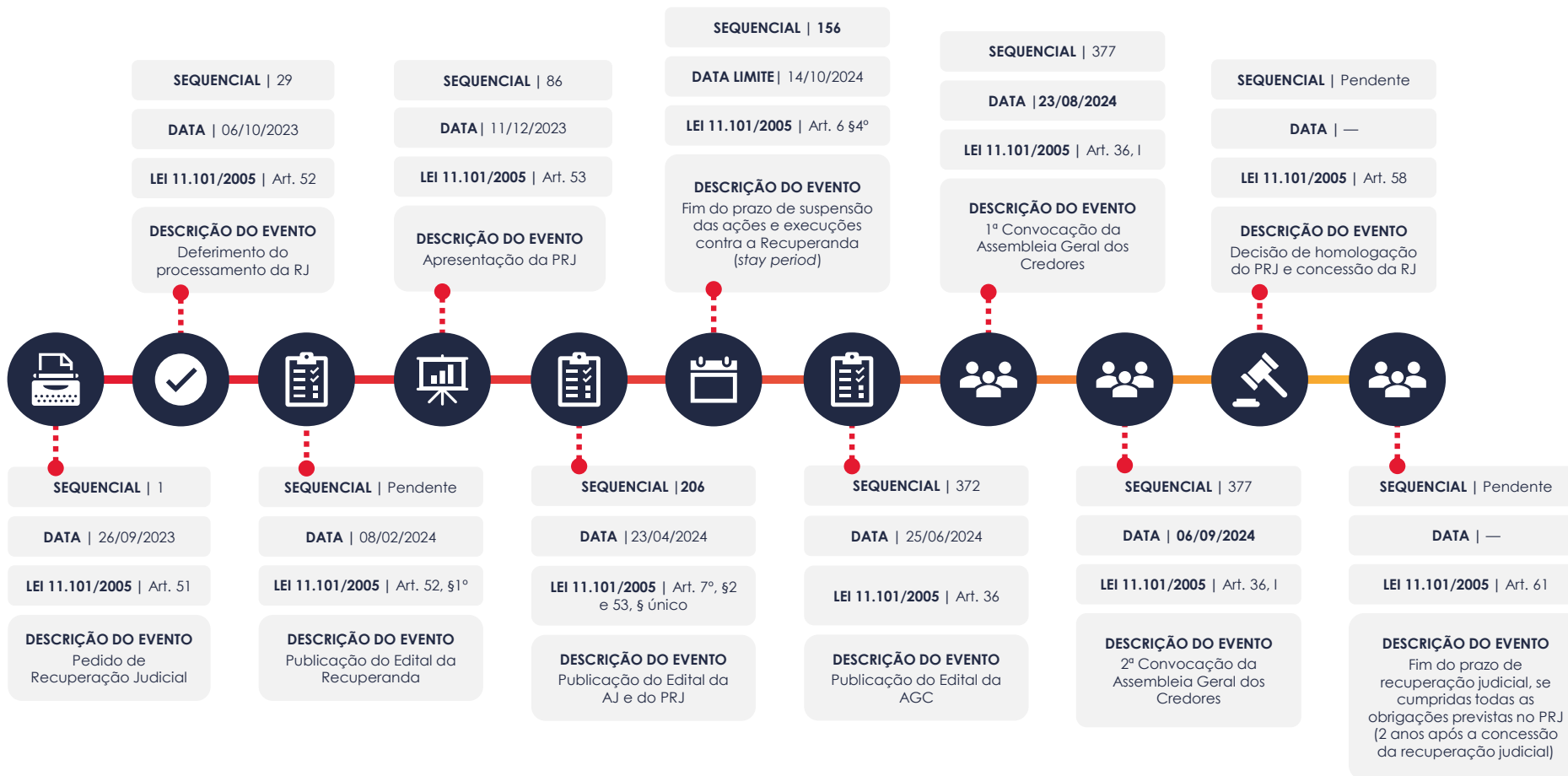
1. GLOSSÁRIO ONLINE

www.valorconsultores.com.br

Para consulta do glossário *online* referente às informações operacionais e financeiras delineadas no presente Relatório Mensal de Atividades, acesse o *link* <https://www.valorconsultores.com.br/modelos>.



2. CRONOGRAMA PROCESSUAL



3. INFORMAÇÕES OPERACIONAIS

3.1. Constatação das Condições de Funcionamento

3.1.1. Matriz (Umuarama/PR) – Recuperandas

As informações que subsidiam o presente relatório foram coletadas pelos representantes da AJ, Cleverson Marcel Colombo e Júlio Gonçalves Neto, através de vistoria realizada no dia 01/10/2024, na sede das Recuperandas, localizada na Avenida Governador Ney Braga, 4335, Zona I, no Município de Umuarama/PR, acompanhados do sócio proprietário, Sr. Hedinei Prando, e do Sr. Miguel Prando.

Em tal oportunidade, conforme consta nas fotos adiante colacionadas, atestaram os representantes da AJ o normal funcionamento das 05 empresas do Grupo, que estão sediadas no mesmo imóvel, sendo elas: i) HS Med Comércio de Artigos Hospitalares Ltda; ii) Gp Med Comércio de Artigos Hospitalares Ltda; iii) Dimensão Comércio de Artigos Médicos Hospitalares Ltda; iv) Pollo Hospitalar Ltda; e v) Mercantil Apoio Administrativo Ltda.

Destacou-se que na fachada do imóvel há apenas a identificação do número 4335, e que no referido endereço há a loja física “DIMENSÃO Shopping da Saúde”.



Observou-se, ainda, funcionários em todos os setores, bem como, produtos e estoques, conforme fotos adiante colacionadas.

Ato contínuo, questionado sobre o faturamento, esclareceu que em setembro/2024, o faturamento variou entre R\$ 1,3 e R\$ 1,4 milhão, destacando que o mês foi bastante difícil em termos de vendas, uma situação sentida por todo o varejo.

Respectivamente, com relação aos números apresentados no 11º RMA, que indicam um prejuízo acumulado de aproximadamente R\$ 3 milhões no ano, o sócio-proprietário declarou estar ciente da situação. Afirmou que a alternativa para reduzir o prejuízo envolve cortes que já foram feitos recentemente, os quais refletirão no futuro, além do aumento das receitas com vendas, o que é crucial para reverter esse cenário.

Outrossim, observou que a empresa mantém o foco nas vendas no setor privado, pois, devido aos atrasos nos recebimentos das prefeituras, decidiram não participar mais de licitações.

Em seguida, ao ser questionado sobre a despesa financeira elevada, que representa 7,5% do faturamento, informou estar ciente e explicou que isso se deve às antecipações de cartão de crédito, cujos juros são de aproximadamente 2,5% ao mês.

Por fim, quanto à farmácia, mencionou que para enfrentar a concorrência, a empresa adota diversas estratégias, entre elas a oferta de entrega gratuita, além de uma campanha de marketing voltada para o final do ano, com premiações e cadastro de clientes.



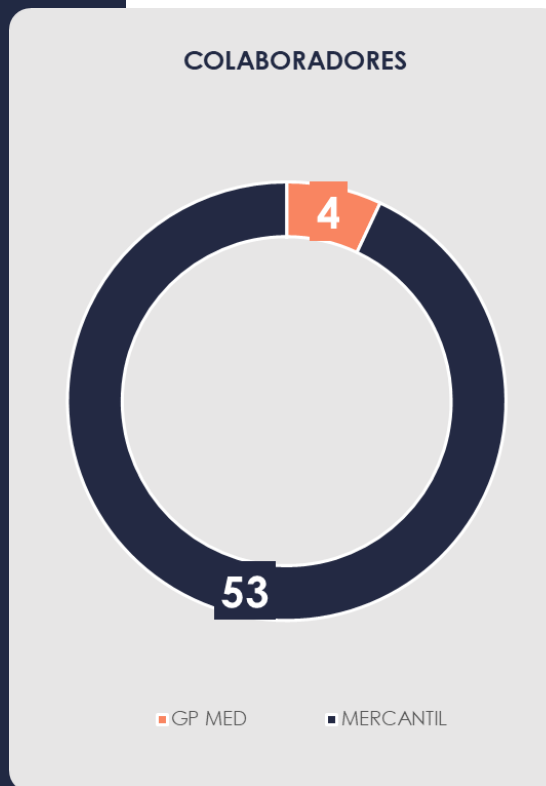
3.1.2. Filial (Umuarama/PR) – GP MED

Em um segundo momento, os representantes da AJ, Cleverson Marcel Colombo e Júlio Gonçalves Neto, vistoriaram a filial da empresa Gp Med Comércio de Artigos Hospitalares Ltda, estabelecimento comercial com o nome fantasia de “ULTRAFARMA POPULAR”, localizada na Avenida Paraná, 3752, Zona I, também no Município de Umuarama/PR, onde foi possível verificar o normal funcionamento das atividades no local.



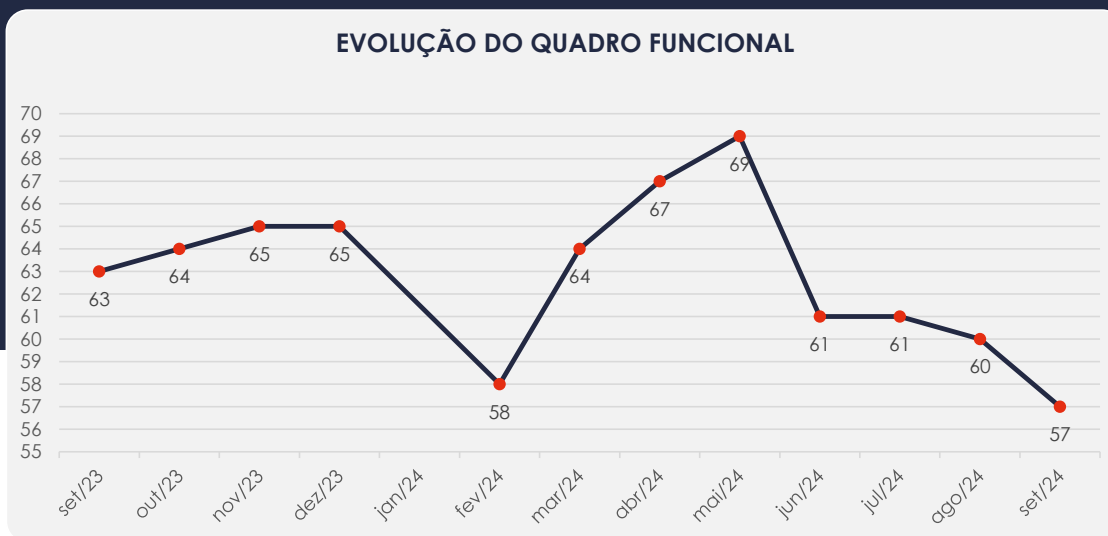
3.2. Quadro Funcional

Conforme as informações obtidas no mês em apreço, com todos os salários e depósitos de FGTS pagos, as Recuperandas contam, atualmente, com 57 funcionários, distribuídos nas diversas unidades, conforme gráfico ao lado:



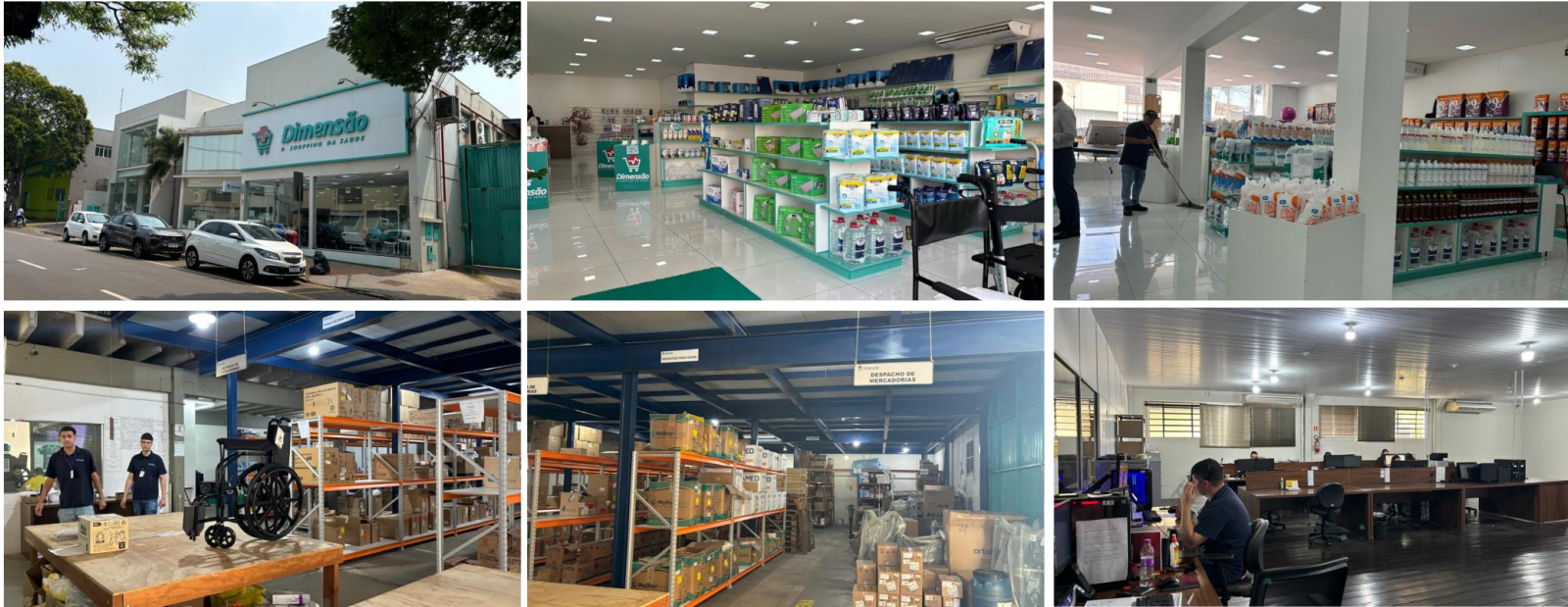
3.2. Quadro Funcional

O comparativo que demonstra o progresso do quadro de funcionários, registrados ou não, das Recuperandas ao longo do tempo, desde o seu pedido de Recuperação Judicial até os dias atuais, está estampado pelo gráfico abaixo:



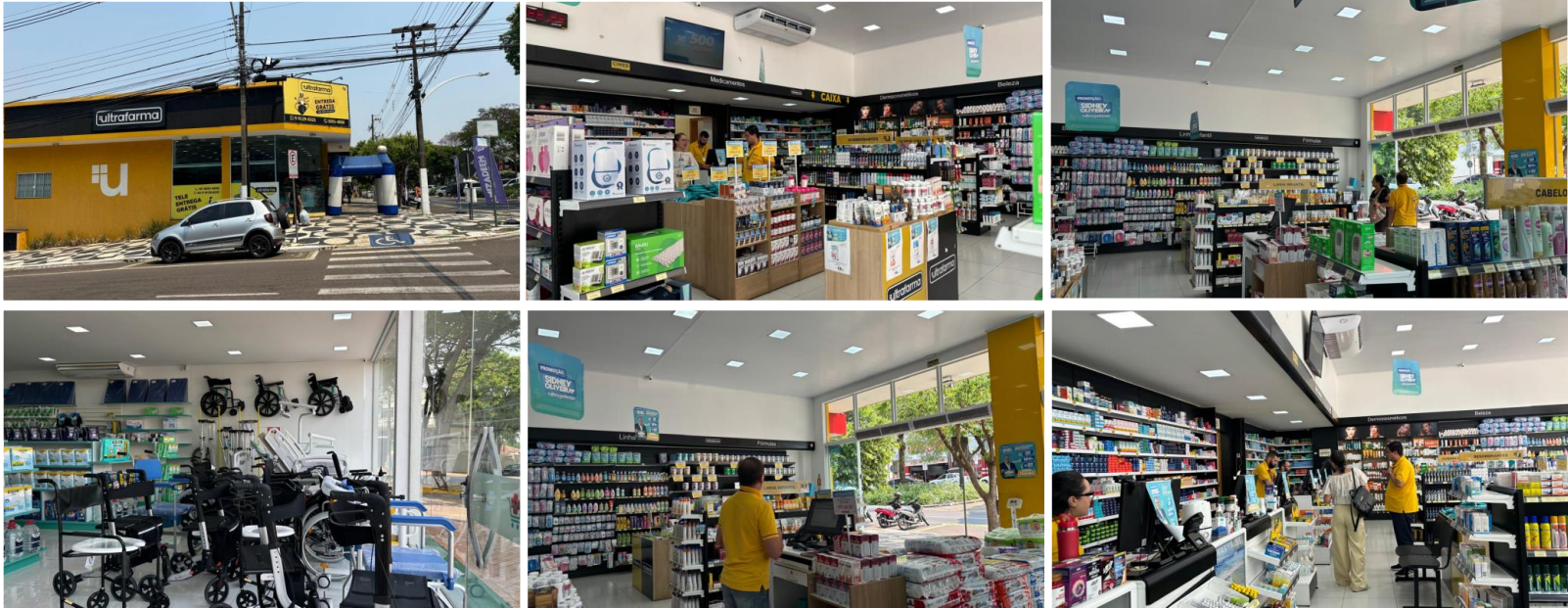
3.3. Fotos da Vistoria

Umuarama/PR



3.3. Fotos da Vistoria

Filial GP Med -
Umuarama/PR -
Ultrafarma
Popular



4. INFORMAÇÕES FINANCEIRAS

4.1. Balanço Patrimonial Consolidado

Apresentamos a seguir os dados detalhados sobre a composição dos Ativos e Passivos, bem como suas variações ao longo do trimestre.

www.valorconsultores.com.br

BALANÇO PATRIMONIAL	jun/24	AV	jul/24	AV	ago/24	AV	AH
ATIVO							
Ativo Circulante							
Caixa e equivalentes a caixa	867.713	2,2%	812.939	2,1%	764.826	1,9%	-5,9%
Clientes	15.861.505	41,1%	16.376.979	41,8%	16.452.787	41,4%	0,5%
Outros Créditos	15.860.218	41,1%	15.961.946	40,8%	16.719.693	42,0%	4,7%
Estoques	2.519.853	6,5%	2.426.012	6,2%	2.238.406	5,6%	-7,7%
Total do Ativo Circulante	35.109.289	91,0%	35.577.876	90,9%	36.175.713	91,0%	1,7%
Ativo Não Circulante							
Clientes	210.377	0,5%	210.377	0,5%	210.377	0,5%	0,0%
Outros Créditos	110.284	0,3%	110.284	0,3%	110.284	0,3%	0,0%
Despesas Antecipadas	293.764	0,8%	289.126	0,7%	284.488	0,7%	-1,6%
Outros Adiantamentos	232.755	0,6%	257.830	0,7%	284.381	0,7%	10,3%
Investimentos	26.419	0,1%	26.419	0,1%	26.419	0,1%	0,0%
Imobilizado	2.599.793	6,7%	2.666.368	6,8%	2.678.106	6,7%	0,4%
Total do Ativo Não Circulante	3.473.391	9,0%	3.560.404	9,1%	3.594.054	9,0%	0,9%
TOTAL DO ATIVO	38.582.679	100,0%	39.138.280	100,0%	39.769.766	100,0%	1,6%

13



4.1.1. Principais Movimentações do Ativo

Caixa e Equivalentes a Caixa: Em agosto/24, as disponibilidades apresentaram um saldo de R\$ 764 mil, o que representa uma redução de R\$ 48 mil em relação ao mês anterior. Vale destacar que a maior parte desse montante está alocada em "Outros Valores Financeiros – Débito – Indevidamente", totalizando R\$ 356 mil.

Cientes a Curto e Longo Prazo: O grupo de clientes a curto prazo registrou um saldo de R\$ 16,4 milhões, por outro lado, a longo prazo, apresentou um saldo de R\$ 210 mil. No total, esses grupos representam 41,9% do ativo, com um aumento de R\$ 75 mil registrado no curto prazo.

Outros Créditos a Curto Prazo: Este grupo apresentou um saldo de R\$ 16,7 milhões, sendo que R\$ 14,5 milhões estão alocados na conta "Empréstimos a Receber" e inclui valores entre as Recuperandas. Observa-se um acréscimo de 4,7% no grupo, equivalente a R\$ 757 mil, em comparação com o mês anterior.

Outros Adiantamentos: Este grupo de longo prazo, composto pelas rubricas "Adiantamentos a Fornecedores" e "Adiantamentos a Funcionários", registrou um aumento de 10,3%, equivalente a R\$ 26 mil, no período de julho a agosto de 2024. Observa-se que o aumento foi exclusivo da conta "Adiantamentos a Fornecedores".



BALANÇO PATRIMONIAL	jun/24	AV	jul/24	AV	ago/24	AV	AH
PASSIVO							
Passivo Circulante							
Empréstimos	17.052.429	44,2%	17.327.330	44,3%	18.127.458	45,6%	4,6%
Fornecedores	1.946.515	5,0%	2.255.515	5,8%	2.423.316	6,1%	7,4%
Obrigações Trabalhistas e Previdenciárias	1.237.059	3,2%	1.298.899	3,3%	1.383.591	3,5%	6,5%
Obrigações Tributárias	3.591.483	9,3%	3.711.876	9,5%	3.816.194	9,6%	2,8%
Outras Obrigações	778.685	2,0%	1.034.451	2,6%	1.099.780	2,8%	6,3%
Juros a Apropriar	1.020	0,0%	767	0,0%	767	0,0%	0,0%
Total do Passivo Circulante	24.607.192	63,8%	25.628.838	65,5%	26.851.105	67,5%	4,8%
Passivo Não Circulante							
Obrigações Tributárias LP	3.097.381	8,0%	3.097.381	7,9%	3.097.381	7,8%	0,0%
Adiantamento p/ Futuro Aumento de Capital	2.502.419	6,5%	2.510.294	6,4%	2.501.847	6,3%	-0,3%
Credores Recuperação Judicial LP	22.024.692	57,1%	22.024.692	56,3%	22.024.692	55,4%	0,0%
Total do Passivo Não Circulante	27.624.492	71,6%	27.632.368	70,6%	27.623.920	69,5%	0,0%
Patrimônio Líquido							
Capital Social	860.000	2,2%	860.000	2,2%	860.000	2,2%	0,0%
Lucros e/ou Prejuízos Acumulados	-11.392.681	-29,5%	-11.392.681	-29,1%	-11.392.681	-28,6%	0,0%
Lucros/Prejuízo do Exercício	-2.696.317	-7,0%	-3.122.489	-8,0%	-3.581.549	-9,0%	14,7%
Lucros Distribuídos	-512.376	-1,3%	-512.376	-1,3%	-512.376	-1,3%	0,0%
Ajustes de Exercícios Anteriores	92.369	0,2%	44.620	0,1%	-78.653	-0,2%	-276,3%
Total do Patrimônio Líquido	-13.649.005	-35,4%	-14.122.926	-36,1%	-14.705.259	-37,0%	4,1%
TOTAL DO PASSIVO	38.582.679	100,0%	39.138.280	100,0%	39.769.766	100,0%	1,6%

www.valorconsultores.com.br

4.1.2. Principais Movimentações do Passivo

Empréstimos: Com um saldo de R\$ 18,1 milhões, o grupo representou 45,6% do passivo total das empresas. A maior parte desse valor está na conta "Empréstimos Pessoas Jurídicas", que totaliza R\$ 15,5 milhões e inclui os empréstimos entre as Recuperandas. No período de análise, houve um aumento de R\$ 800 mil, correspondente a 4,6%, em comparação com o mês anterior.

Fornecedores: No período de julho a agosto de 2024, houve um acréscimo de R\$ 167 mil, equivalente a 7,4%. Este grupo encerrou o mês com um saldo de R\$ 2,4 milhões, o que representa 6,1% do passivo total.

Obrigações Trabalhistas e Previdenciárias: Em agosto/24, o saldo alcançou R\$ 1,3 milhão, representando um aumento de R\$ 84 mil em comparação ao mês anterior. É importante ressaltar que a maior parte desse valor, totalizando R\$ 680 mil, está alocada em "Obrigações Previdenciárias".

15



Obrigações Tributárias a Curto e Longo Prazo: Este grupo, composto pelas contas "Impostos e Contribuições a Recolher" e "Tributos Parcelados", apresentou um aumento de 2,8% no curto prazo, equivalente a R\$ 104 mil, no período de julho a agosto de 2024. Não houve movimentações no longo prazo. O saldo total ao final do mês foi de R\$ 6,9 milhões.

Outras Obrigações: Este grupo apresentou um saldo de R\$ 1 milhão, dos quais R\$ 789 mil estão alocados na conta "Contas Correntes". Houve um acréscimo de 6,3% em relação ao mês anterior, equivalente a R\$ 65 mil.

www.valorconsultores.com.br

Patrimônio Líquido: Em agosto/24, observou-se uma redução de R\$ 582 mil no Patrimônio Líquido, sendo R\$ 459 mil referentes ao prejuízo apurado no período e R\$ 123 relacionados a ajustes realizados pela empresa Dimensão. Após questionamento, as Recuperandas esclareceram que esse ajuste ocorreu na conta de estoques, devido à falta de comunicação e à demora na atualização das informações sobre o estoque.

16

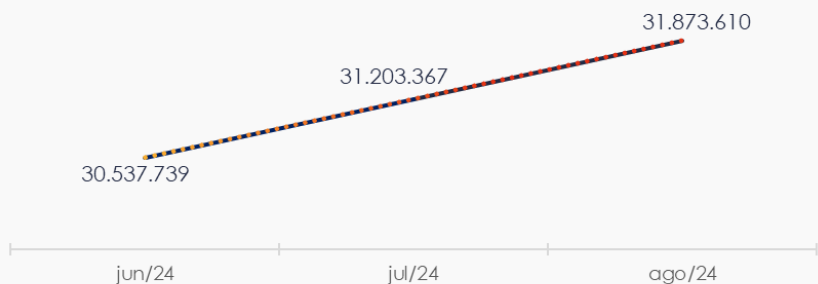


4.2. Contas a Receber

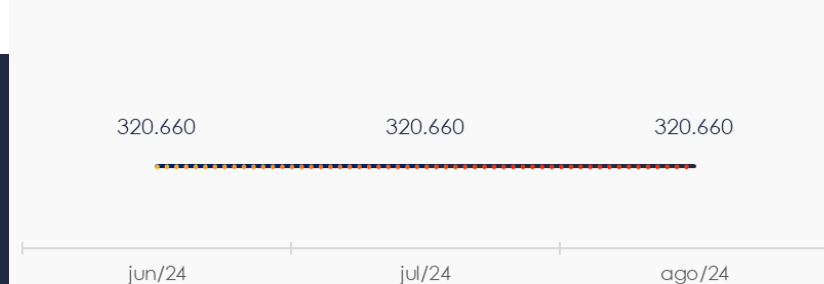
Os valores a receber com vencimento a curto prazo são compostos principalmente por Duplicatas a Receber e Empréstimos a Receber, que representam 46,2% e 45,7%, respectivamente, do total de R\$ 31,8 milhões. Em agosto/24, registrou-se um aumento de R\$ 670 mil, equivalente a 2,1%, em relação ao mês de julho/24.

As contas a receber a longo prazo, compostas principalmente por valores relacionados a Clientes Diversos e Depósitos Judiciais, apresentaram um saldo de R\$ 320 mil. No mês de agosto/24, não houve movimentação.

CONTAS A RECEBER - CURTO PRAZO



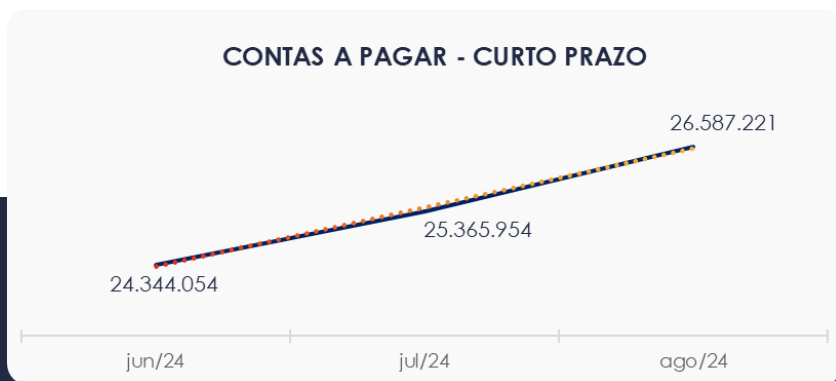
CONTAS A RECEBER - LONGO PRAZO



4.3. Contas a Pagar

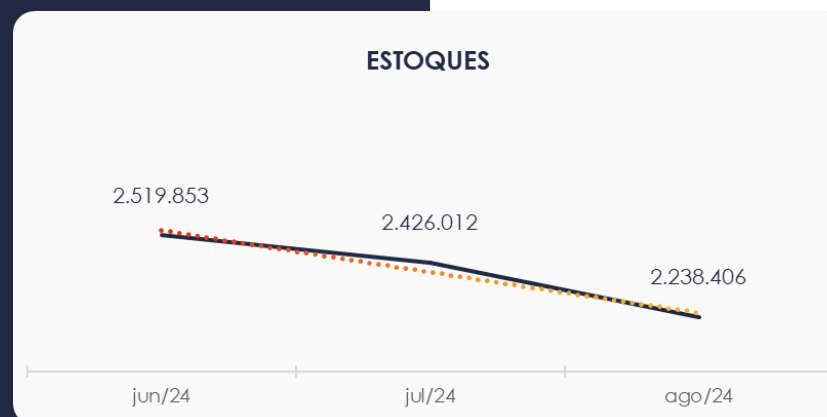
As contas a pagar das empresas aumentaram em R\$ 1,2 milhão no período de julho a agosto de 2024. No mês de análise, o total foi de R\$ 26,5 milhões, com a maior parte desse valor alocada em Empréstimos, com 65,2% do saldo total, ou seja, R\$ 18,1 milhões.

Os valores a pagar a longo prazo, conforme mostrado no gráfico, apresentaram um saldo de R\$ 3 milhões, sendo compostos exclusivamente por Obrigações Tributárias. Durante o período de análise, não foram registradas movimentações.



4.4. Estoques

O saldo dos estoques, alocado em Mercadorias para Revenda, conforme mostrado no gráfico ao lado, encerrou o mês de agosto/24 com R\$ 2,2 milhões, registrando uma redução de R\$ 187 mil.



4.5. Imobilizado

No mês de agosto/24, este grupo apresentou um saldo de R\$ 2,6 milhões, com um aumento de R\$ 11 mil em relação ao período de análise. Esse crescimento é atribuído à conta "Imobilizado em Andamento", na empresa GP Med Comércio. Vale destacar que não houve contabilização da parcela de depreciação.

IMOBILIZADO	jun/24	jul/24	ago/24	AV	Variação
Bens em Operação	2.199.937	2.254.937	2.254.937	84,2%	0
Imobilizado em Andamento	654.344	665.919	677.657	25,3%	11.738
(-) Depreciação/Amortização/Exaustão Acumulada	-254.488	-254.488	-254.488	-9,5%	0
TOTAL	2.599.793	2.666.368	2.678.106	100,0%	11.738



4.6. Investimentos

Este grupo apresentou um total de R\$ 26 mil no mês de agosto/24, sem movimentações durante o período de análise.



5. ANÁLISE DE RESULTADOS

Com base nas demonstrações financeiras disponibilizadas, foi analisada a demonstração de resultado do exercício das Recuperandas para o mês de agosto/24. Constatou-se que, no referido mês, as empresas apresentaram um prejuízo equivalente a 32% do seu faturamento, totalizando R\$ 459 mil.

Já no acumulado do ano de 2024, as empresas registraram um faturamento de R\$ 12,6 milhões e um prejuízo total de R\$ 3,5 milhões.

www.valorconsultores.com.br

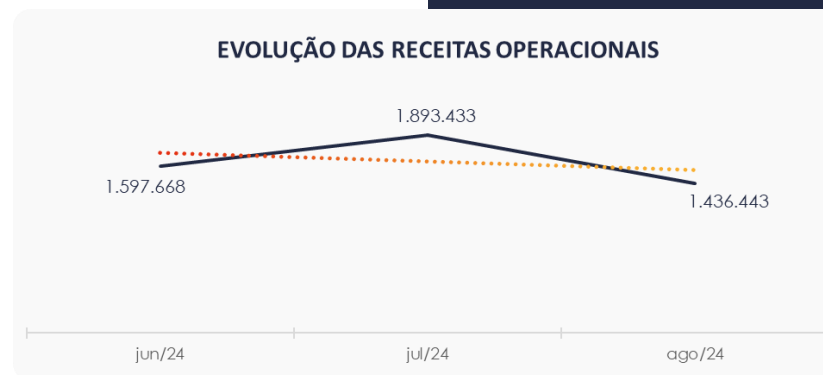
DRE	jun/24	AV	jul/24	AV	ago/24	AV	AH	Acum. 2024	AV
RECEITAS OPERACIONAIS BRUTAS	1.597.668	100,0%	1.893.433	100,0%	1.436.443	100,0%	-24,1%	12.662.191	100,0%
(-) Deduções das receitas	-215.554	-13,5%	-223.007	-11,8%	-167.970	-11,7%	-24,7%	-1.463.754	-11,6%
(=) Receitas líquidas	1.382.114	86,5%	1.670.426	88,2%	1.268.473	88,3%	-24,1%	11.198.437	88,4%
(-) Custos das Vendas e Serviços	-1.039.297	-65,1%	-1.220.337	-64,5%	-904.523	-63,0%	-25,9%	-8.160.625	-64,4%
(=) Lucro bruto	342.817	21,5%	450.089	23,8%	363.950	25,3%	-19,1%	3.037.812	24,0%
(-) Despesas operacionais	-600.652	-37,6%	-757.238	-40,0%	-691.866	-48,2%	-8,6%	-5.377.644	-42,5%
(=) EBITDA	-257.834	-16,1%	-307.149	-16,2%	-327.917	-22,8%	6,8%	-2.339.832	-18,5%
(-) Depreciação e amortização	0	0,0%	0	0,0%	0	0,0%	0,0%	0	0,0%
(-) Encargos financeiros líquidos	-119.091	-7,5%	-119.024	-6,3%	-131.143	-9,1%	10,2%	-978.422	-7,7%
(=) Resultado antes do RNO	-376.925	-23,6%	-426.173	-22,5%	-459.059	-32,0%	7,7%	-3.318.254	-26,2%
(+/-) RNO	0	0,0%	0	0,0%	0	0,0%	0,0%	0	0,0%
(=) Resultado antes do IR e CS	-376.925	-23,6%	-426.173	-22,5%	-459.059	-32,0%	7,7%	-3.318.254	-26,2%
(-) IR e CS	-128.553	-8,0%	0	0,0%	0	0,0%	0,0%	-263.294	-2,1%
(=) RESULTADO LÍQUIDO DO EXERCÍCIO	-505.478	-31,6%	-426.173	-22,5%	-459.059	-32,0%	7,7%	-3.581.549	-28,3%

22



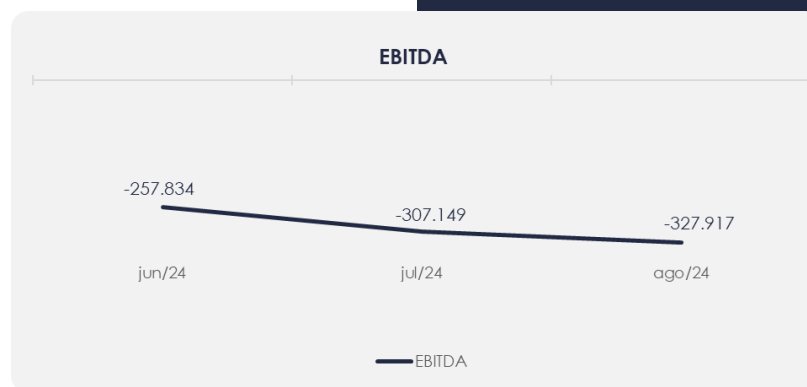
5.1. Análise de Faturamento

A seguir, apresentamos o quadro de obtenção de receitas, no qual se observa uma redução de 24,1% em comparação ao mês anterior, encerrando o período com um saldo de R\$ 1,4 milhão. Destaca-se que a maior parte da receita efetiva no mês provém de Vendas de Mercadorias a Prazo.



5.2. Evolução do Ebitda

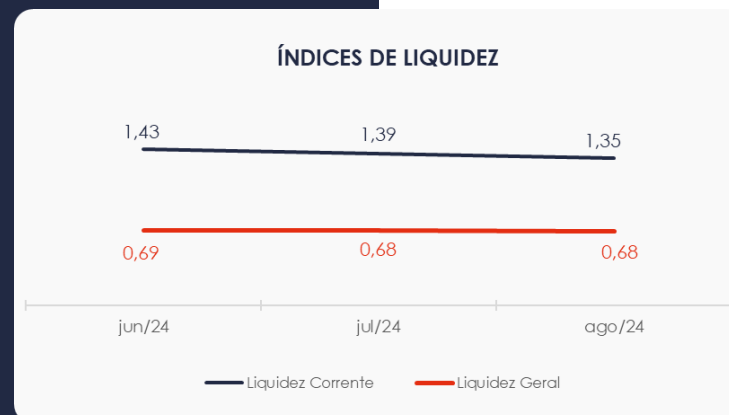
No mês de agosto/24, embora o Lucro Bruto tenha sido positivo, totalizando R\$ 363 mil, esse valor não foi suficiente para cobrir as despesas operacionais, que somaram R\$ 691 mil. Como resultado, as Recuperandas encerraram o período com um resultado operacional (EBITDA) negativo, representando 22,8% do faturamento, equivalente a um prejuízo de R\$ 327 mil.



5.3. Índices de Liquidez

O índice de liquidez geral das Recuperandas se manteve baixo, mas estável ao longo dos meses do trimestre, apresentando o valor de R\$ 0,68 no mês de análise. Isso indica que a empresa **não possuía** ativos suficientes para cobrir suas dívidas de curto e longo prazo, com uma capacidade de pagamento de **R\$ 0,68** para cada **R\$ 1,00** de dívida.

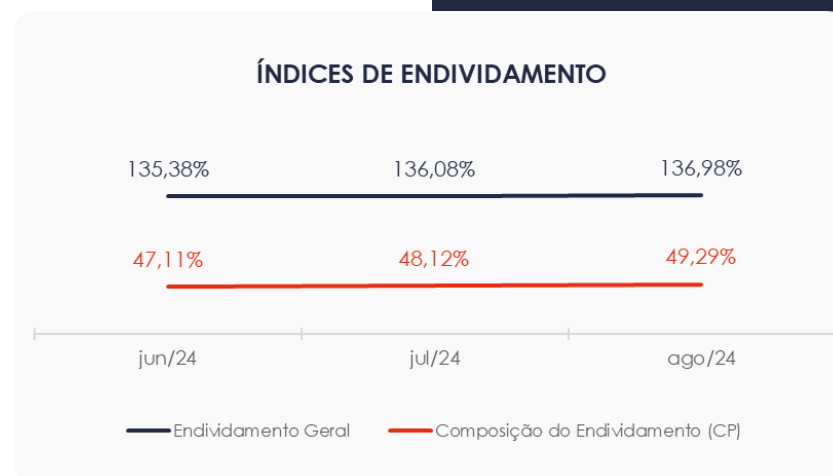
Por outro lado, o índice de liquidez corrente, que avalia a capacidade de pagamento das dívidas de curto prazo, apresentou um indicador favorável de **R\$ 1,35**.



6. ENDIVIDAMENTO

6.1. Endividamento Total

No mês de análise, o endividamento total da empresa foi de R\$ 54,4 milhões, o que corresponde a 136,98% do valor dos ativos das empresas. Desse total, 49,29% referem-se a dívidas de curto prazo, conforme registrado em agosto/24.



7. FLUXO DE CAIXA

Para melhor compreensão, apresenta-se ao lado a demonstração do fluxo de caixa das Recuperandas, elaborada pelo método direto, referente aos últimos três meses.

www.valorconsultores.com.br

DEMONSTRAÇÃO DO FLUXO DE CAIXA	jun/24	jul/24	ago/24
ATIVIDADES OPERACIONAIS			
Movimentação de clientes a receber	1.037.786	1.339.950	1.337.798
Movimentação de outros créditos	-670.544	-122.166	-779.660
Movimentação de fornecedores	-835.371	-817.496	-549.117
Movimentação de tributos	-85.362	-64.604	-40.817
Movimentação de despesas e outras obrig.	-547.461	-551.034	-681.435
Fluxo das atividades operacionais	-1.100.952	-215.350	-713.230
ATIVIDADES DE INVESTIMENTOS			
Movimentação de investimentos	0	0	0
Movimentação de imobilizado	-69.995	-66.575	-11.738
Movimentação de intangível	0	0	0
Fluxo das atividades de investimentos	-69.995	-66.575	-11.738
ATIVIDADES DE FINANCIAMENTOS			
Movimentação de empr. e financ.	614.944	274.901	800.128
Fluxo das atividades de financiamento	614.944	274.901	800.128
ATIVIDADES DE CREDORES RJ			
Movimentação de credores RJ	0	0	0
Fluxo das atividades de credores RJ	0	0	0
ATIVIDADES DE PATRIMÔNIO LÍQUIDO			
Movimentação de patrimônio líquido	-605	-47.749	-123.273
Fluxo das atividades de patrimônio líquido	-605	-47.749	-123.273
Variação líquida do caixa	-556.609	-54.774	-48.113

27



7.1. Principais Fontes de Entrada

As fontes de entrada no período foram principalmente relacionadas à movimentações de clientes e empréstimos, totalizando R\$ 2,1 milhões.

7.2. Principais Saídas

As saídas que contribuíram para o saldo negativo foram relacionadas a movimentações de outros créditos, fornecedores, tributos, outras obrigações, aquisição de imobilizado e movimentações no patrimônio líquido. No total, essas saídas de caixa somaram R\$ 2,1 milhões, um pouco maior que as entradas.

Como resultado, houve uma variação líquida de caixa negativa de R\$ 48 mil.





MARINGÁ/PR

Av. Duque de Caxias, nº 882
Edifício New Tower Plaza
Torre II, 6º Andar, Sala 603
Zona 07 - CEP 87020-025

+55 44 3041-4882

CURITIBA/PR

Av. Cândido de Abreu, nº 470
Edifício Neo Business
6º Andar, Sala 604
Centro Cívico - CEP 80530-000

+55 41 3044-5299

SÃO PAULO/SP

Av. Paulista, nº 2300
Edifício São Luís Gonzaga
Andar Pilotis
Bela Vista - CEP 01310-300

+55 11 2847-4958



Documento assinado digitalmente, conforme MP nº 2.200-2/2001, Lei nº 11.419/2006, resolução do Projudi, do TJPR/OE
Validação deste em <https://projudi.tjpr.jus.br/projudi/> - Identificador: PJXRC DVRVS THYV6 HUEAD